

九华镇国土空间总体规划

Territorial Spatial Planning of Jiuhua Town

（2021—2035年）

【草案公示】



九华镇国土空间规划编制组

2023年12月

为全面贯彻落实党中央、国务院关于建立国土空间规划体系并监督实施的重大决策部署，以“长三角礼佛禅修目的地、皖南休闲度假旅游样板区”为建设目标，实现乡域空间治理体系和治理能力现代化，我镇特编制《九华镇国土空间总体规划（2021-2035年）》（以下简称《规划》）。

《规划》是九华镇未来15年贯彻新发展理念的空间蓝图，是各类国土空间保护开发利用活动的总体依据，是编制详细规划、专项规划和实施国土空间用途管制的基本依据。为广泛听取各方意见、凝聚社会公众智慧，科学编制国土空间总体规划，即日起面向社会公开征集意见建议。

一、公示时间：

2023年12月22日至2024年1月21日，公示期30日。

二、公示方式：

青阳县人民政府网站乡镇信息公开国土空间规划专栏、青阳县人民政府网站自然资源和规划局信息公开栏、九华镇人民政府办公场所信息公开栏。

三、意见反馈：

公示期内，社会各界可以通过电话或邮件形式参与进行反馈。

邮寄地址：九华镇人民政府，并在信封上注明“九华镇国土空间总体规划”。

电子邮箱：282657988@qq.com

联系人：吴刚 电话：15805661024

热忱期待建言献策！

01

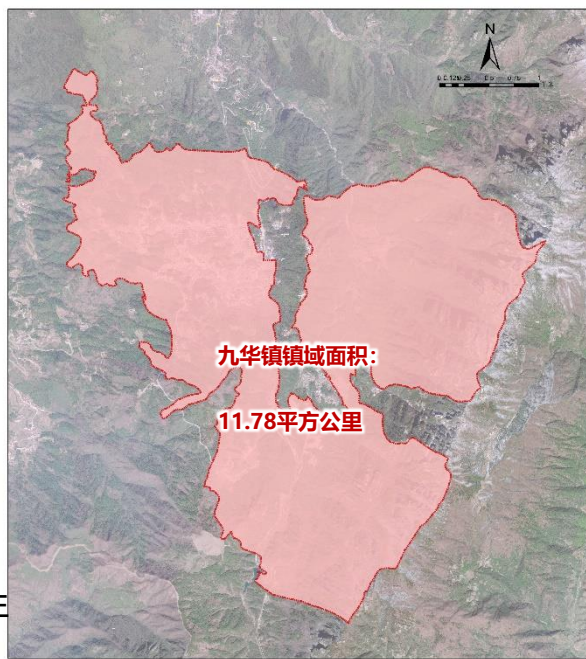
规划范围与期限

■ 规划范围

- 规划范围为九华镇行政辖区全域国土空间，包括3个社区，总面积11.78平方公里。

■ 规划期限

- 规划期限为2021—2035年
- 基期年：2021年；
- 目标年：2035年；远景展望至2050年



02

目标定位与规模

■ 目标定位

- 依托九华山作为世界级旅游文化资源优势，紧抓深度融入长三角一体化发展的良好契机，落实青阳县打造生态型、国际化休闲度假旅游目的地的美好愿景，绘制“山水圣境、灵秀九华”的发展蓝图，将九华镇打造成为**以康养度假、礼佛禅修为核心的旅游型乡镇**。

■ 发展规模

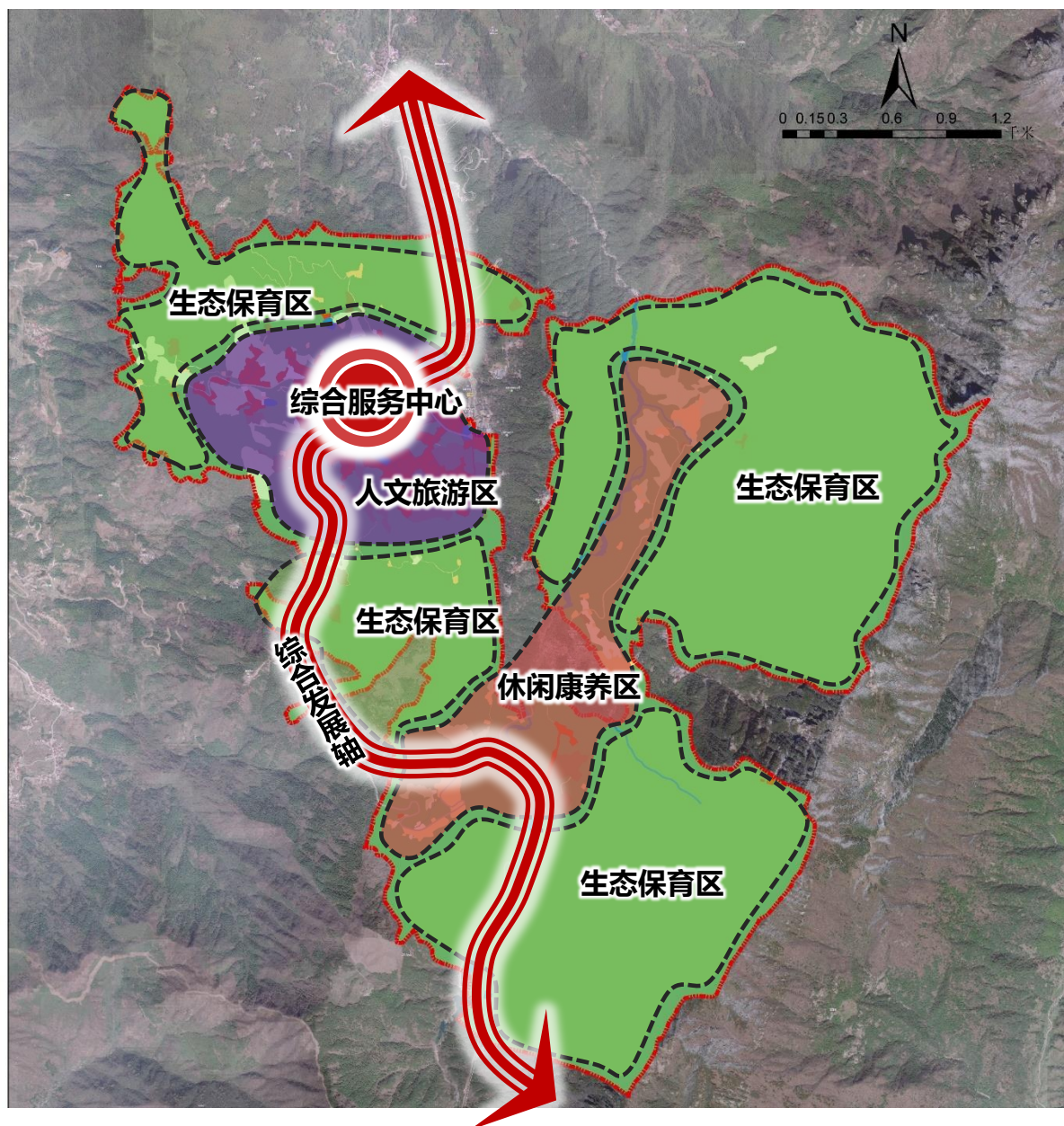
- 至2035年，镇域户籍人口0.4万人，常住人口为1.36万人，其中旅游留宿人口约为1.0万人。

03

国土空间总体格局

■ 构建“一心一轴，三区多点”的国土空间总体格局

- **一心：**以九华镇镇政府驻地为中心的综合服务中心
- **一轴：**沿S228方向的综合发展轴；
- **三区：**人文旅游区、休闲康养区、生态保育区
- **多点：**沿着综合服务发展轴的布置的多个特色观光节点以及旅游服务节点。

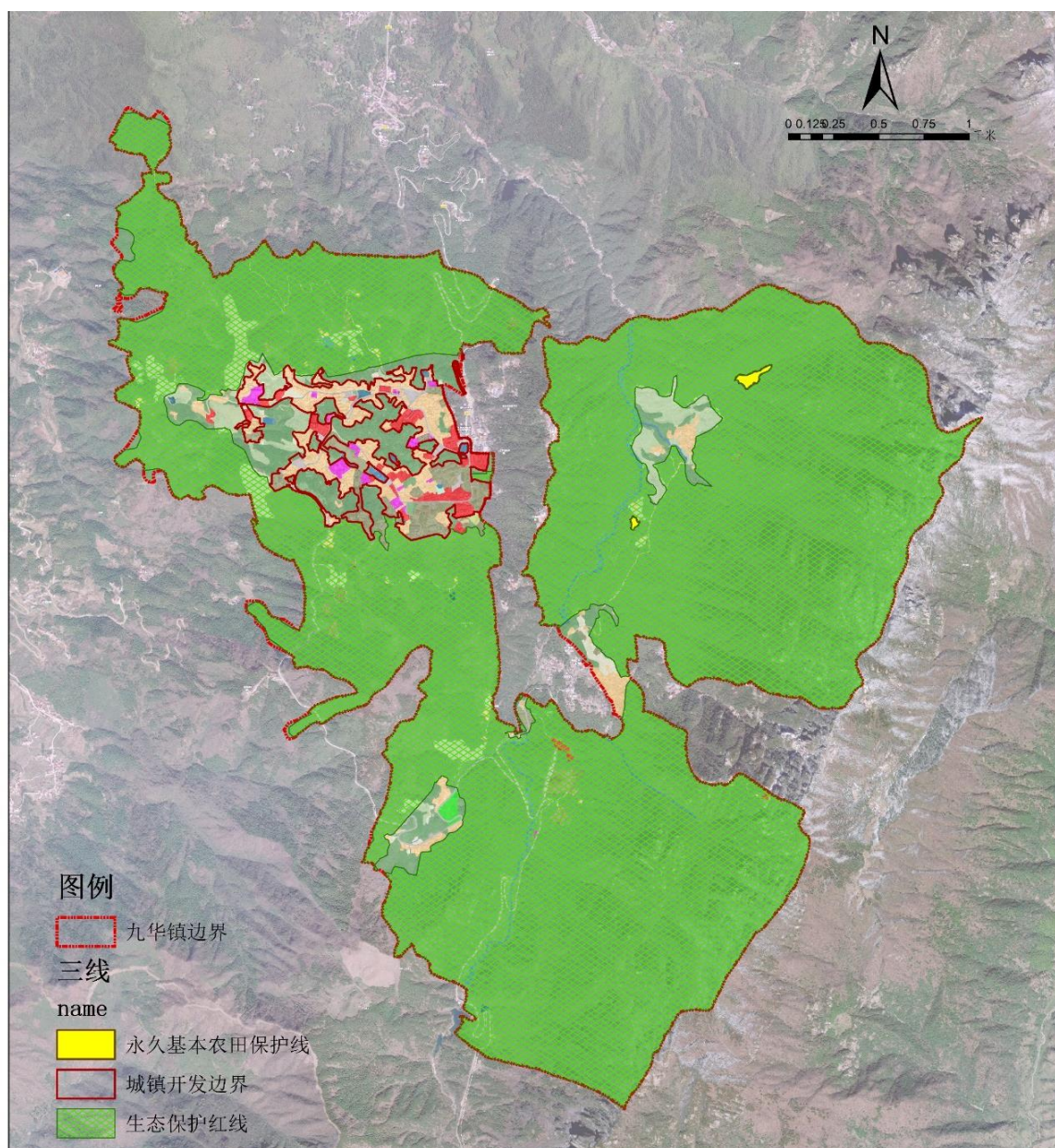


04

国土空间控制线

■ 严格落实耕地和永久基本农田、生态保护红线保护任务，落实“三区三线”划定成果

- **【耕地和永久基本农田】** 规划期内全镇耕地保有量不少于60亩，永久基本农田面积不少于15.45 亩，严格落实耕地用途管制，不得擅自调整；
- **【生态保护红线】** 规划期内全镇划定生态保护红线10.21平方公里；
- **【城镇开发边界】** 落实县级划定成果，全镇划定城镇开发边界0.59平方公里。

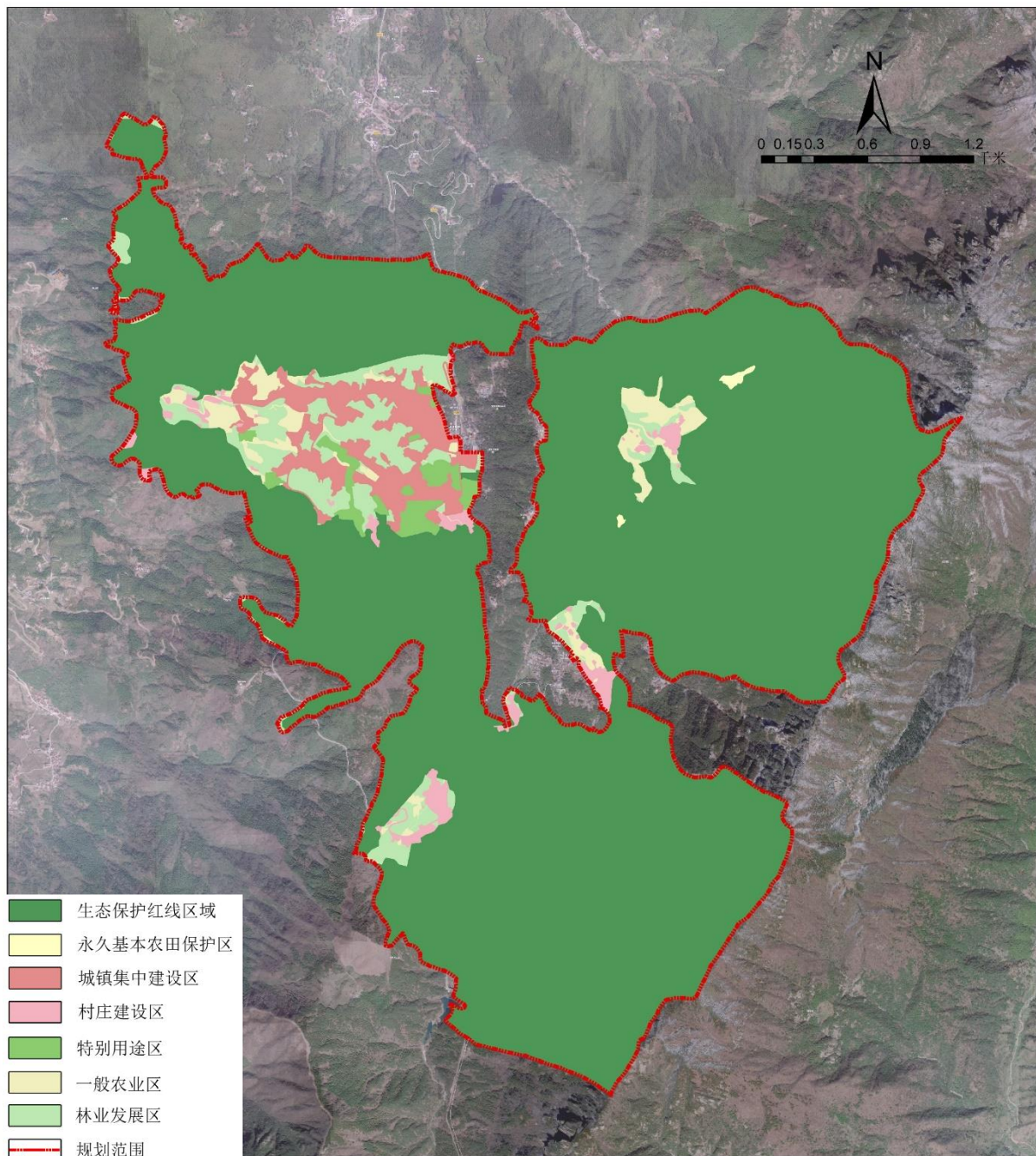


05

国土空间规划分区

■ 细化落实规划分区，明确用途管制规则

- 落实县级规划分区划定成果，镇域共划定四类一级规划分区，包括生态保护区、农田保护区、城镇发展区及乡村发展区。并细化为城镇集中建设区、村庄建设区、一般农业区三类二级规划分区。



06

镇政府驻地规划

■ 构建“一心一带，一环两区”的空间格局

- **一心：**围绕九华镇人民政府及周边商贸区形成九华镇综合服务中心。
- **一带：**沿S228方向打造集旅游、服务、生活等功能于一体的综合发展带。
- **一环：**围绕九华街区商业、服务、文旅等聚集产业，打造文旅产业经济环。
- **两区：**包括综合服务配套区和礼佛文化游览区。

