

慢性病健康管理办理指南

一、法律法规和政策文件：《国家基本公共卫生服务规范（第三版）》（国卫基层发〔2017〕13号）；《关于做好2021年基本公共卫生服务项目工作的通知》（国卫基层发〔2021〕23号）。

二、服务对象：辖区内35岁及以上常住居民中原发性高血压/2型糖尿病患者

三、服务机构信息，包括名称、地点、服务时间：

名称	地址	电话	服务时间
贵池区江口街道办事处社区卫生服务中心	池州市贵池区江口街道永兴村	0566-3219019	周一至周五：8:00-16:00
贵池区里山街道办事处社区卫生服务中心	池州市贵池区里山街道里山村	0566-2029039	周一至周五：8:00-16:00
贵池区里山街道办事处解放卫生院	池州市贵池区里山街道解放卫生院	0566-4671880	周一至周五：8:00-16:00
贵池区涓桥镇卫生院	池州市贵池区涓桥镇三友村	0566-3390137	周一至周五：8:00-16:00
贵池区梅村镇卫生院	池州市贵池区梅村镇高坦居委会	0566-4472043	周一至周五：8:00-16:00
贵池区梅村镇梅村卫生院	池州市贵池区梅村镇新村居委会	0566-3223392	周一至周五：8:00-16:00
贵池区梅街镇中心卫生院	池州市贵池区梅街镇潘桥居委会	0566-4512389	周一至周五：8:00-16:00

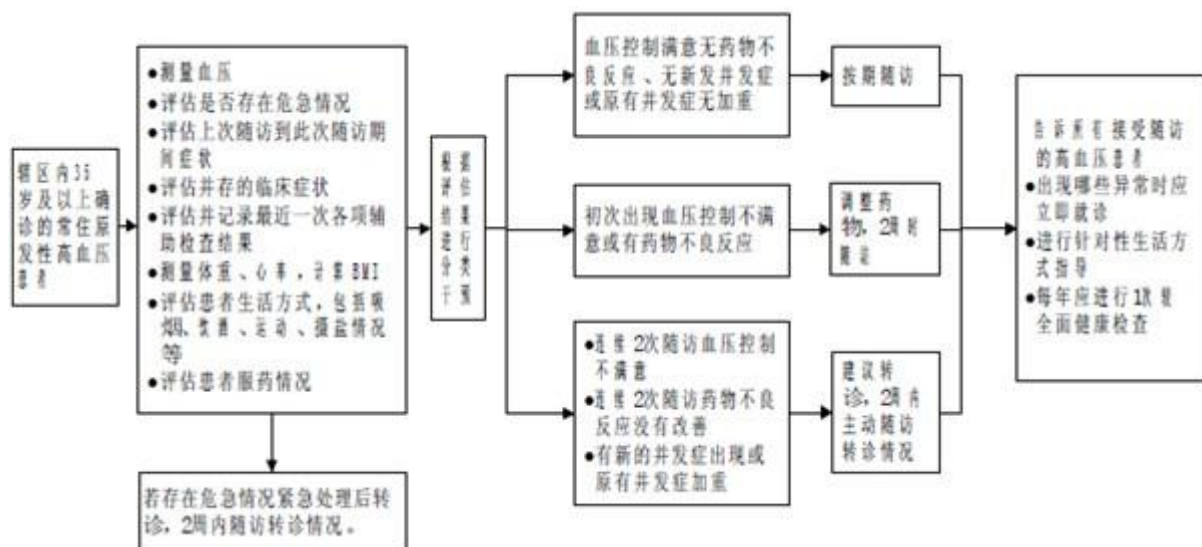
贵池区梅街镇刘街卫生院	池州市贵池区梅街镇刘街居委会	0566-4657082	周一至周五：8:00-16:00
贵池区棠溪镇卫生院	池州市贵池区棠溪镇双合村	18956612190	周一至周五：8:00-16:00
贵池区牌楼镇卫生院	池州市贵池区牌楼镇牌楼村	0566-3223350	周一至周五：8:00-16:00
贵池区殷汇镇中心卫生院	池州市贵池区殷汇镇芜大路13号	0566-4315165	周一至周五：8:00-16:00
贵池区唐田镇卫生院	池州市贵池区唐田镇唐田村	0566-4451411	周一至周五：8:00-16:00
贵池区牛头山镇卫生院	池州市贵池区牛头山镇长丰居委会	0566-4411120	周一至周五：8:00-16:00
贵池区牛头山镇木闸卫生院	池州市贵池区牛头山镇木闸居委会	0566-4281111	周一至周五：8:00-16:00
贵池区梅龙街道办事处社区卫生服务中心	池州市贵池区梅龙街道郭港居委会	0566-4875943	周一至周五：8:00-16:00
贵池区梅龙街道办事处观前中心卫生院	池州市贵池区梅龙街道观前村	0566-4831031	周一至周五：8:00-16:00
贵池区马衙街道办事处社区卫生服务中心	池州市贵池区马衙街道滨河居委会	0566-3397275	周一至周五：8:00-16:00
贵池区墩上街道办事处社区卫生服务中心	池州市贵池区墩上街道墩上居委会	0566-4816811	周一至周五：8:00-16:00
贵池区墩上街道办事处茅坦卫生院	池州市贵池区茅坦街道茅坦村	0566-3221557	周一至周五：8:00-16:00
贵池区乌沙镇中心卫生院	池州市贵池区乌沙镇人民路	0566-4011125	周一至周五：8:00-16:00
贵池区乌沙镇晏塘卫生院	池州市贵池区乌沙镇晏塘居委会	0566-4191308	周一至周五：8:00-16:00
贵池区秋江街道办事处社区卫生服务中心	池州市贵池区秋江街道阮桥居委会	0566-4223035	周一至周五：8:00-16:00

贵池区秋江街道办事处高岭卫生院	池州市贵池区秋江街道高岭居委会	0566-3397803	周一至周五：8:00-16:00
贵池区池阳街道办事处社区卫生服务中心	池州市贵池区翠微西路 94 号	0566-2222509	周一至周五：8:00-16:00
贵池区秋浦街道办事处社区卫生服务中心	池州市贵池区和平路 208 号	0566-2026291	周一至周五：8:00-16:00
贵池区清风街道办事处社区卫生服务中心	池州市贵池区青阳路 99 号	0566-2120075	周一至周五：8:00-16:00
贵池区杏花村街道办事处社区卫生服务中心	池州市贵池区杏花村大道 179 号	0566-2049698	周一至周五：8:00-16:00
贵池区清溪街道办事处社区卫生服务中心辖区内卫生室	池州市平天湖管委会清溪雅居小区 B2 号楼 104	0566-2031665	周一至周五：8:00-16:00

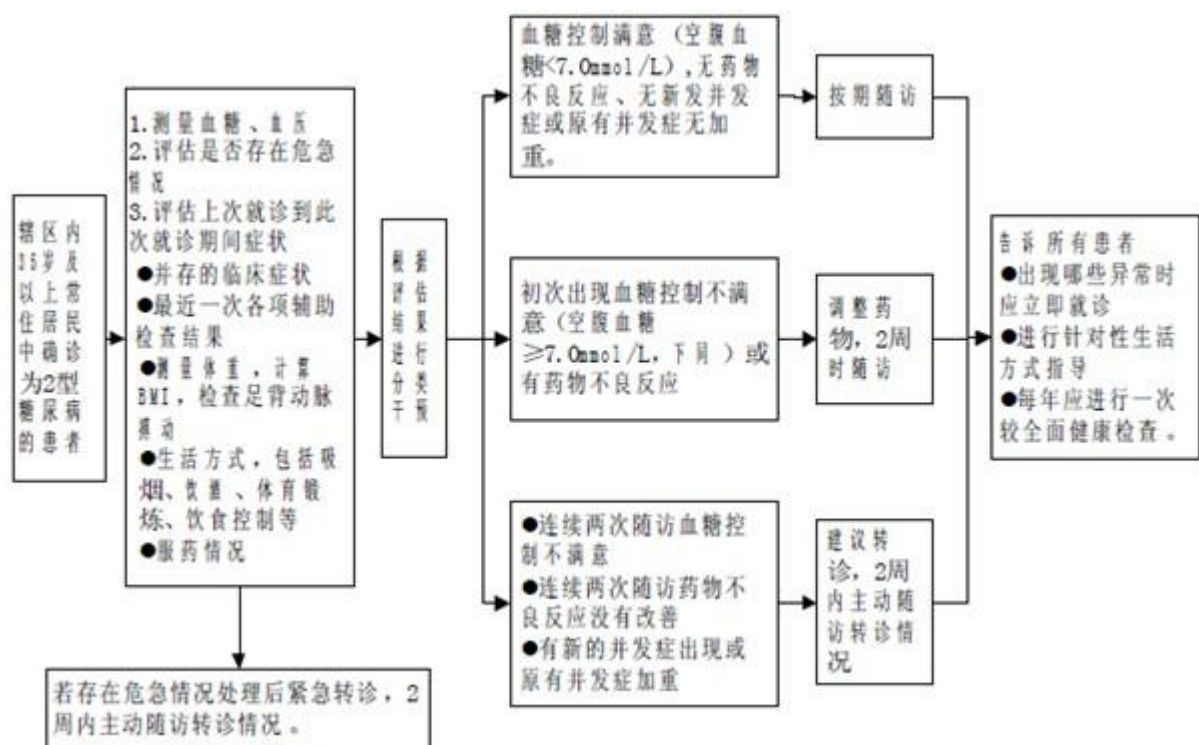
四、服务项目和内容：1、筛查血压/血糖人群；2、随访评估；3、分类干预；4、健康体检

五、服务流程：

（一）高血压慢病服务



（二）2型糖尿病慢病服务



六、服务要求

（一）高血压/2型糖尿病患者的健康管理由医生负责，应与门诊服务相结合，对未能按照健康管理要求接受随访的患者，乡镇卫生院、村卫生室、社区卫生服务中心（站）应主动与患者联系，保证管理的连续性。

（二）随访包括预约患者到门诊就诊、电话追踪和家庭访视等方式。

（三）乡镇卫生院、村卫生室、社区卫生服务中心（站）可通过本地区社区卫生诊断和门诊服务等途径筛查和发现高血压/2型糖尿病患者，掌握辖区内居民高血压/2型糖尿病的患病情况。

（四）发挥中医药在改善临床症状、提高生活质量、防治并

发症中的特色和作用,积极应用中医药方法开展高血压/2 型糖尿病患者健康管理服务。

(五) 加强宣传,告知服务内容,使更多的患者和居民愿意接受服务。

(六) 每次提供服务后及时将相关信息记入患者的健康档案。

七、投诉举报电话以及网上投诉渠道: 0566-2090639。

部门信箱: http://www.ahgc.gov.cn/InFeedback/showList/1/page_1.html