



贵池区梅龙街道国土空间总体规划（2021-2035年） 草案公示

《贵池区梅龙街道国土空间总体规划（2021-2035年）》规划草案成果已经编制完成，现根据有关法律要求，对该规划进行公示，征求公众意见。网上公示具体请见贵池区人民政府网站，现场公示同步进行。如对该规划方案有意见和建议，请于30日内反馈至秋浦西路18号（贵池区自然资源和规划局）或长江路29号（梅龙街道办事处）。

公示单位：贵池区自然资源和规划局 梅龙街道办事处

公示网站地址：<https://www.ahgc.gov.cn/>

现场公示地址：长江路29号（梅龙街道办事处）

公示意见收集部门：贵池区自然资源和规划局，0566-2816929

梅龙街道办事处，0566-4875001

公示时间:2023年9月X日-2023年X月X日

贵池区梅龙街道国土空间总体规划（2021-2035年）

草案公示

一、空间发展战略

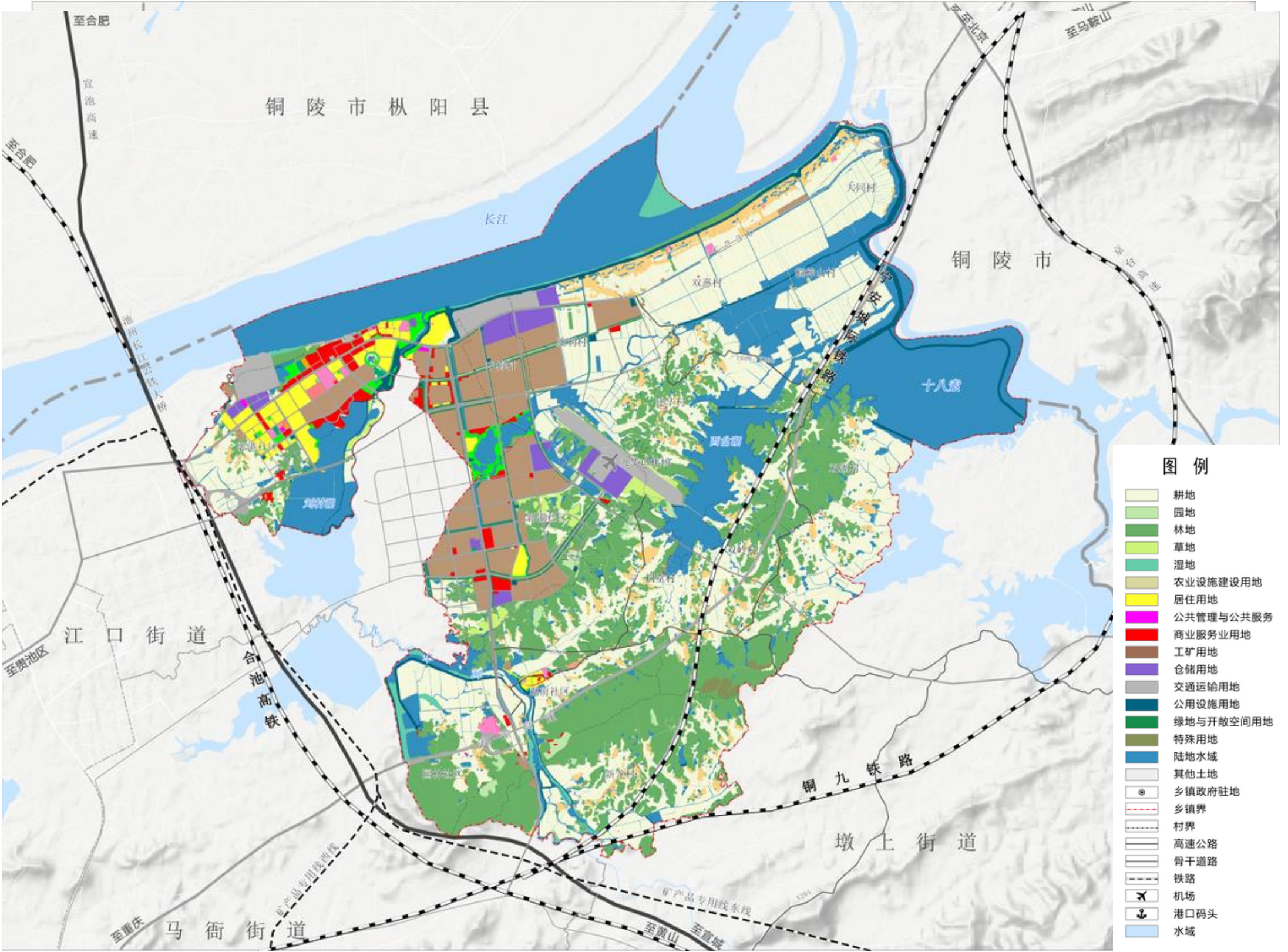
1、规划范围与期限

规划范围为梅龙街道行政辖区，总面积157.67平方公里。规划期限为2021年-2035年，其中，近期至2025年，远期至2035年。

2、目标定位

池州市绿色现代化产业高地、贵池区城乡园融合示范区、都市近郊宜居商贸物流新城。

魅力江南 活力梅龙



梅龙街道国土空间总体规划图

贵池区梅龙街道国土空间总体规划（2021-2035年）

草案公示

一、空间发展战略

4、发展规模

规划至2035年，梅龙街道常住人口约2.3万人，其中城镇人口约1万人。

5、镇村体系

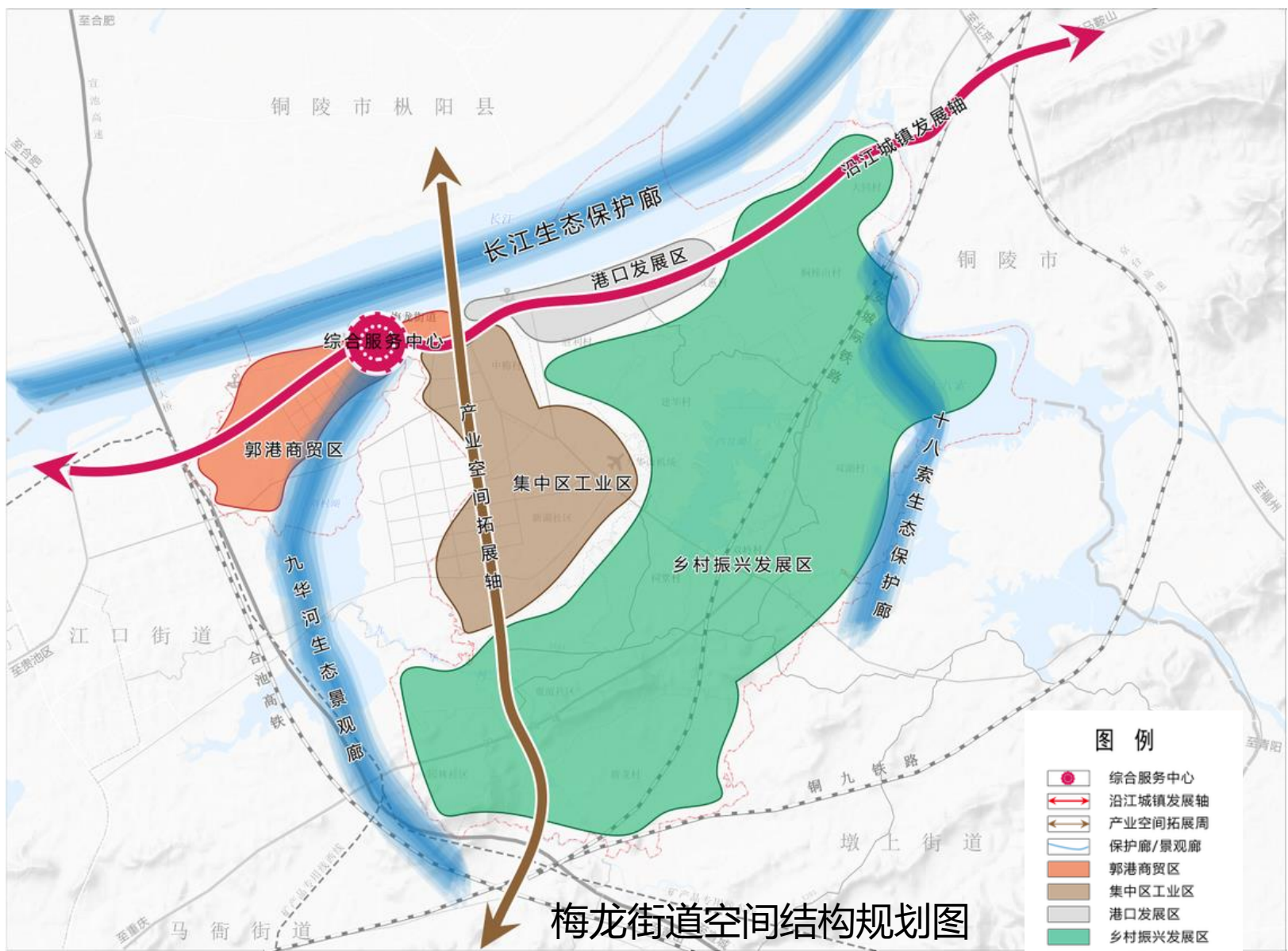
规划形成“1+15+268”的居民点等级体系：

- 1个镇区：街道政府驻地，提升镇区公共服务品质；
- 15个中心村：15个行政村（社区）村（居）委所在自然村；
- 268个自然村：除中心村外的自然村。

6、空间结构

规划结构为“一心、两轴、三廊、四片”：

- 一心：**梅龙综合服务中心
- 两轴：**G236沿江城镇发展轴，凤鸣大道布局的产业功能拓展轴
- 三廊：**长江生态保护廊、十八索生态保护廊、九华河生态景观廊
- 四片：**郭港商贸片区、港口发展片区、集中区工业片区、乡村振兴发展片区



贵池区梅龙街道国土空间总体规划（2021-2035年）

草案公示

二、空间底线管控

1、耕地与永久基本农田

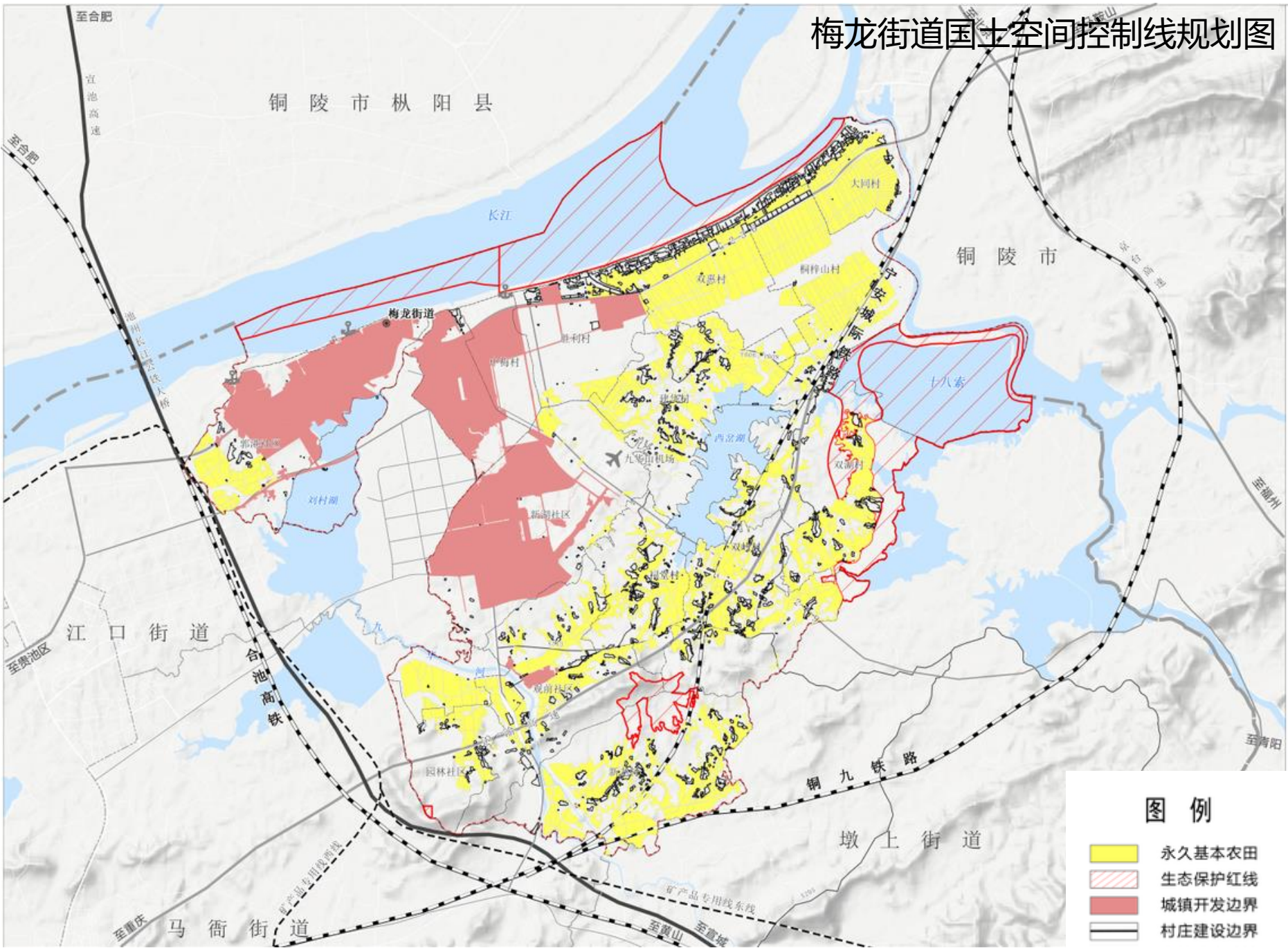
梅龙境内耕地保护目标4308.48公顷，永久基本农田保护面积3279.95公顷。永久基本农田红线一经划定，任何单位和个人不得擅自占用，或者擅自改变用途。坚决遏制耕地“非农化”，防止耕地“非粮化”。

2、生态保护红线

梅龙境内划定生态保护红线2475.38公顷，不涉及自然保护地核心保护区，生态红线内严格禁止开发性和生产性建设活动，除国家重大战略项目外，仅允许对生态功能不造成破坏的有限人为活动。

3、城镇开发边界

梅龙境内划定城镇开发边界1970.99公顷，其中中心城区开发边界1945.14公顷，观前片区开发边界25.85公顷。



贵池区梅龙街道国土空间总体规划（2021-2035年）

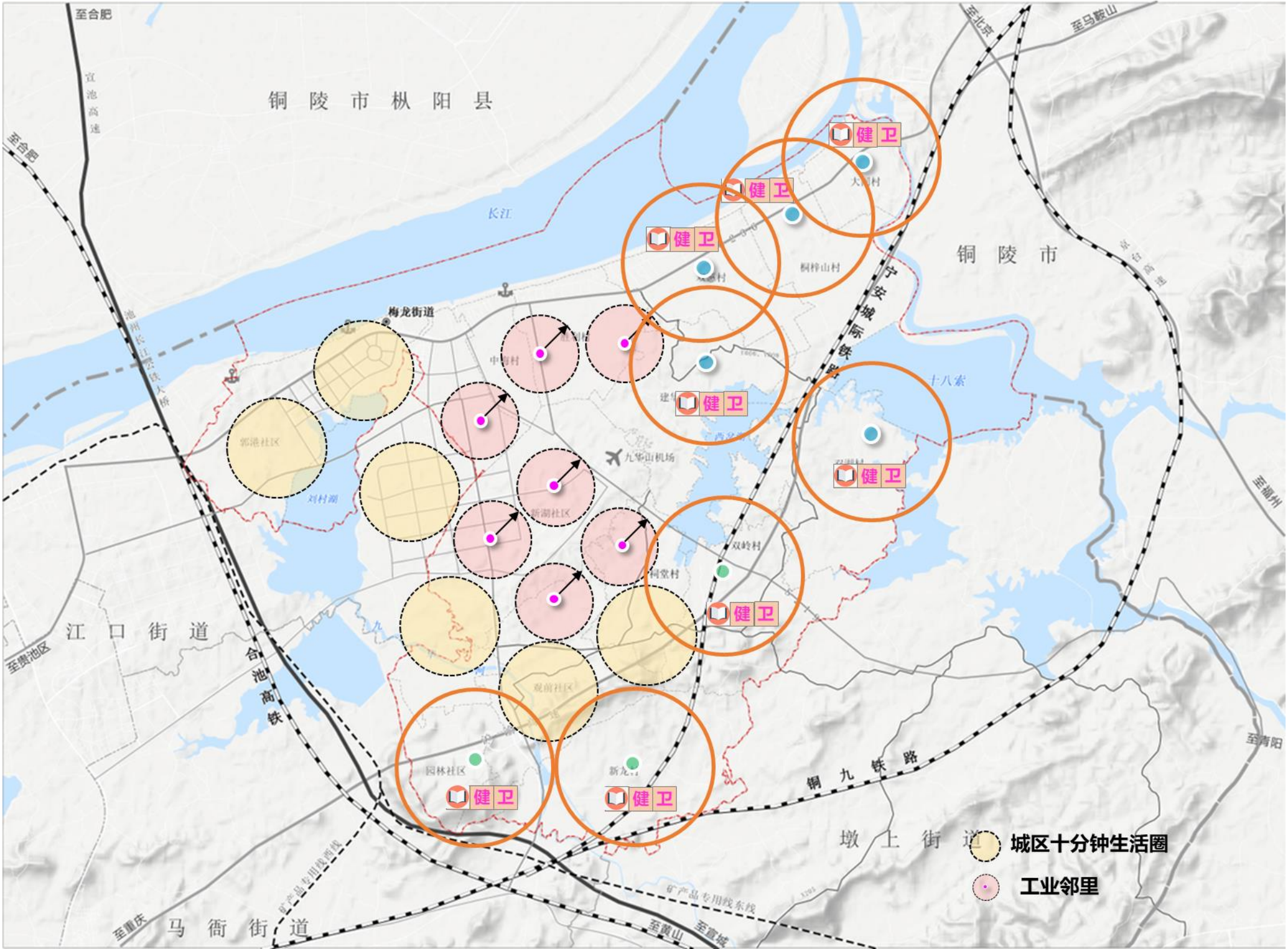
草案公示

三、公共服务与基础设施保障

1、公共服务

公共服务设施以“区—街道—村（社区）”三级体系进行配置。积极构建15分钟—半小时生活圈，鼓励公共服务设施功能兼容和复合利用，推动基本公共服务均衡布局。

规划公共服务设施主要包括公共管理设施、公共教育设施、文化体育设施、医疗卫生设施、商业服务设施、养老设施等。



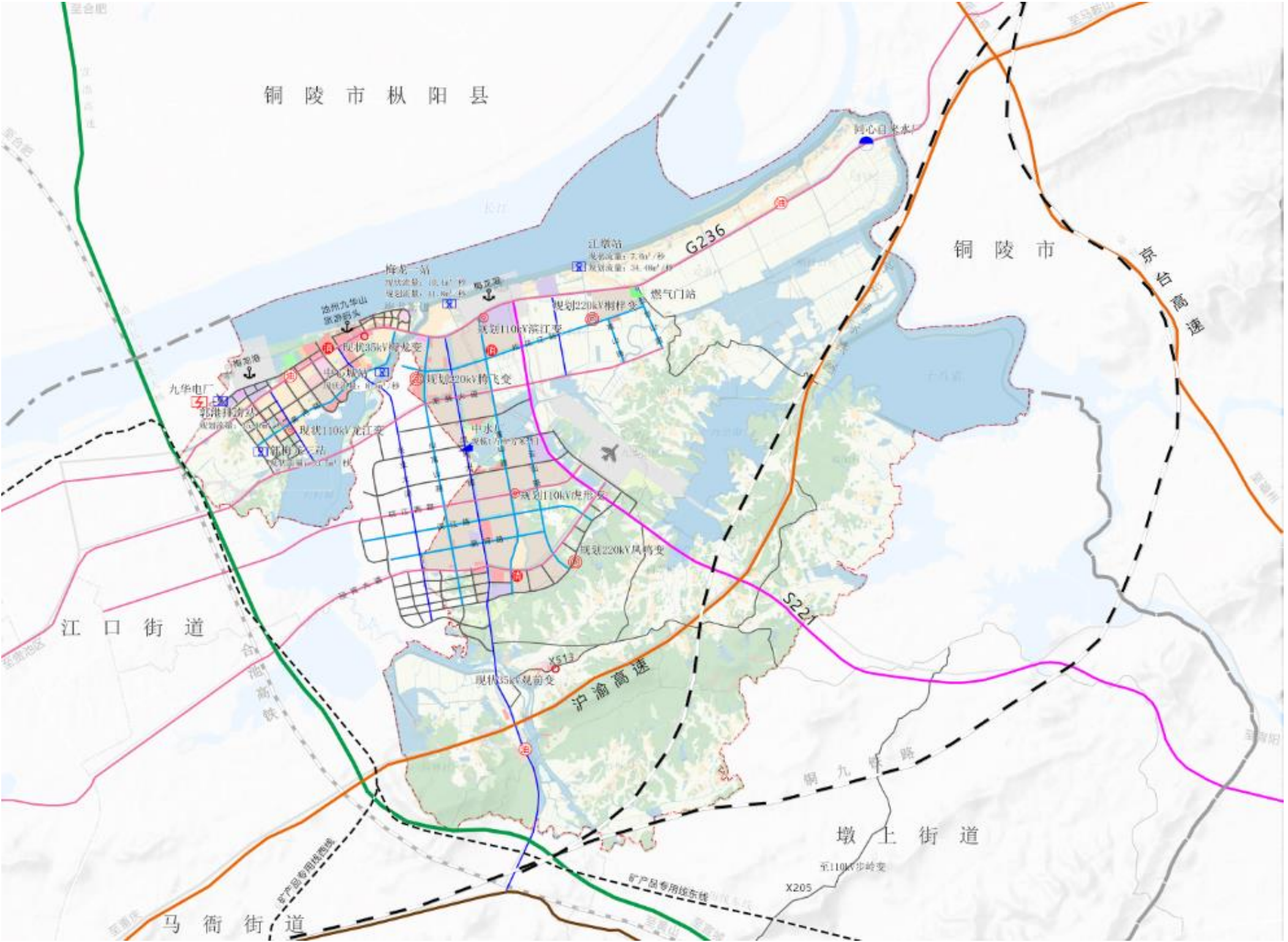
梅龙街道公共服务设施规划图

贵池区梅龙街道国土空间总体规划（2021-2035年）

草案公示

2、综合交通与基础设施

- 对外交通：**落实池州公铁大桥、合池高铁、宣池高速等重大项目，落实九华山机场二期扩建工程，提升对外通达能力
- 优化内部路网：**强化“三横两纵”骨架路网；修建现存断头路；农村公路改造升级，
- 增设交通设施：**在个集镇片区设置公交靠点和停车场。
- 供水工程：**城乡集中供水率、自来水普及率达到100%，农村水质达标率达到95%
- 排水工程：**镇区污水集中处理率达到100%，村庄污水集中处理率达到85%以上
- 供电工程：**保留35kV观前变，梅龙变；新建110kV滨江变、虎形变，220kV桐梓变等
- 通信工程：**城乡5G网络覆盖率达100%，有线电视覆盖率达100%
- 环卫工程：**全面覆盖城乡的分类垃圾收运、处理体系



梅龙街道交通与基础设施规划图

贵池区梅龙街道国土空间总体规划（2021-2035年）

草案公示

四、国土综合整治与生态修复

1、国土综合整治

农用地整治：规划拟在观前社区、祠堂村、新龙村、桐梓山村建成高标准农田；提升耕地质量；

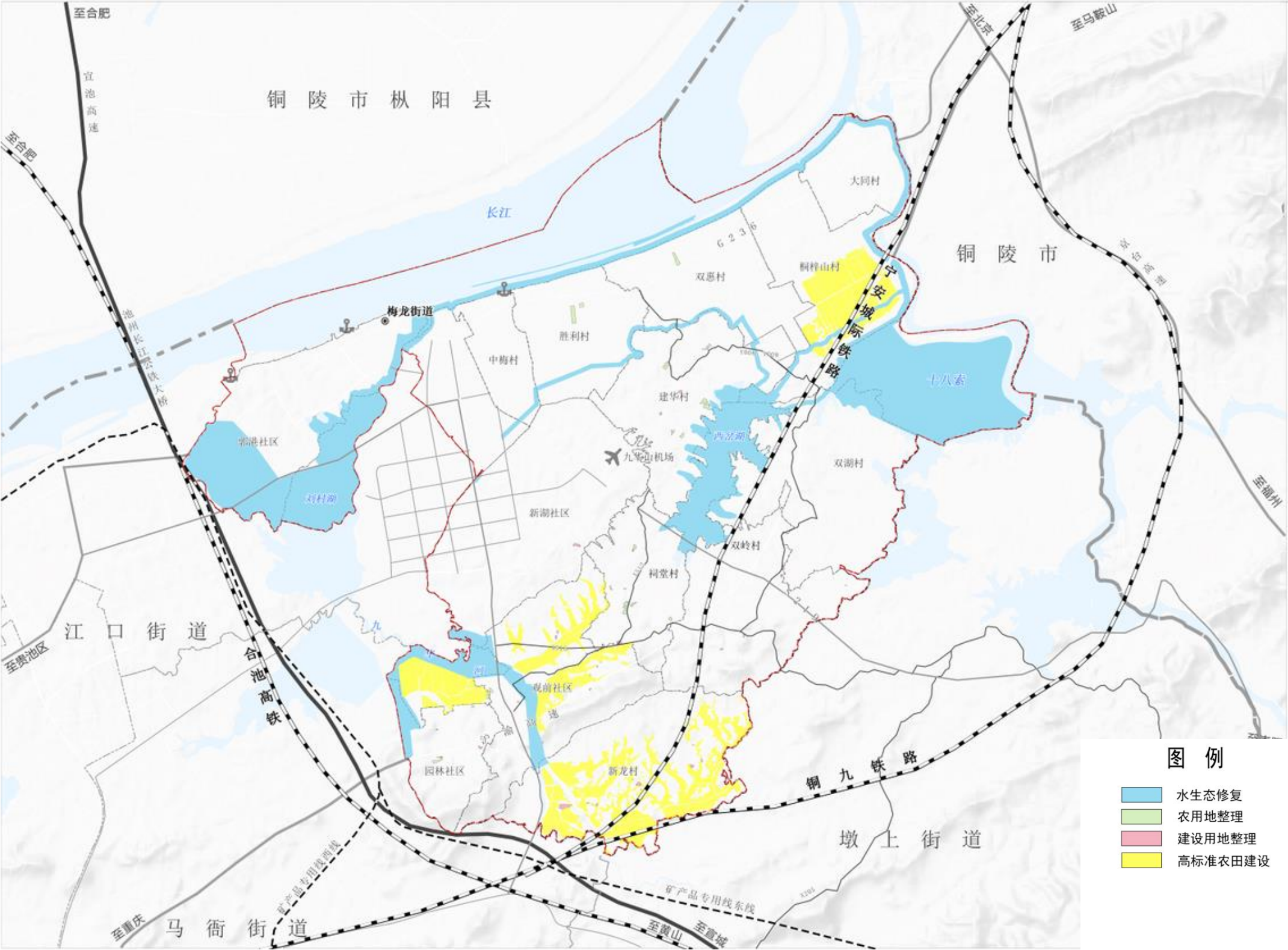
建设用地整治：盘整低效农村建设用地和零散工矿废弃地。

2、生态修复

水域修复：推动九华河、大通河、刘村湖、长江等主干水系岸线整治和河道清淤；

林业生态修复：开展造林更新和封育恢复；

土壤修复：加强低效工业土地再开发管控和农用地土壤污染治理；



梅龙街道生态修复和国土综合整治规划图

贵池区梅龙街道国土空间总体规划（2021-2035年）

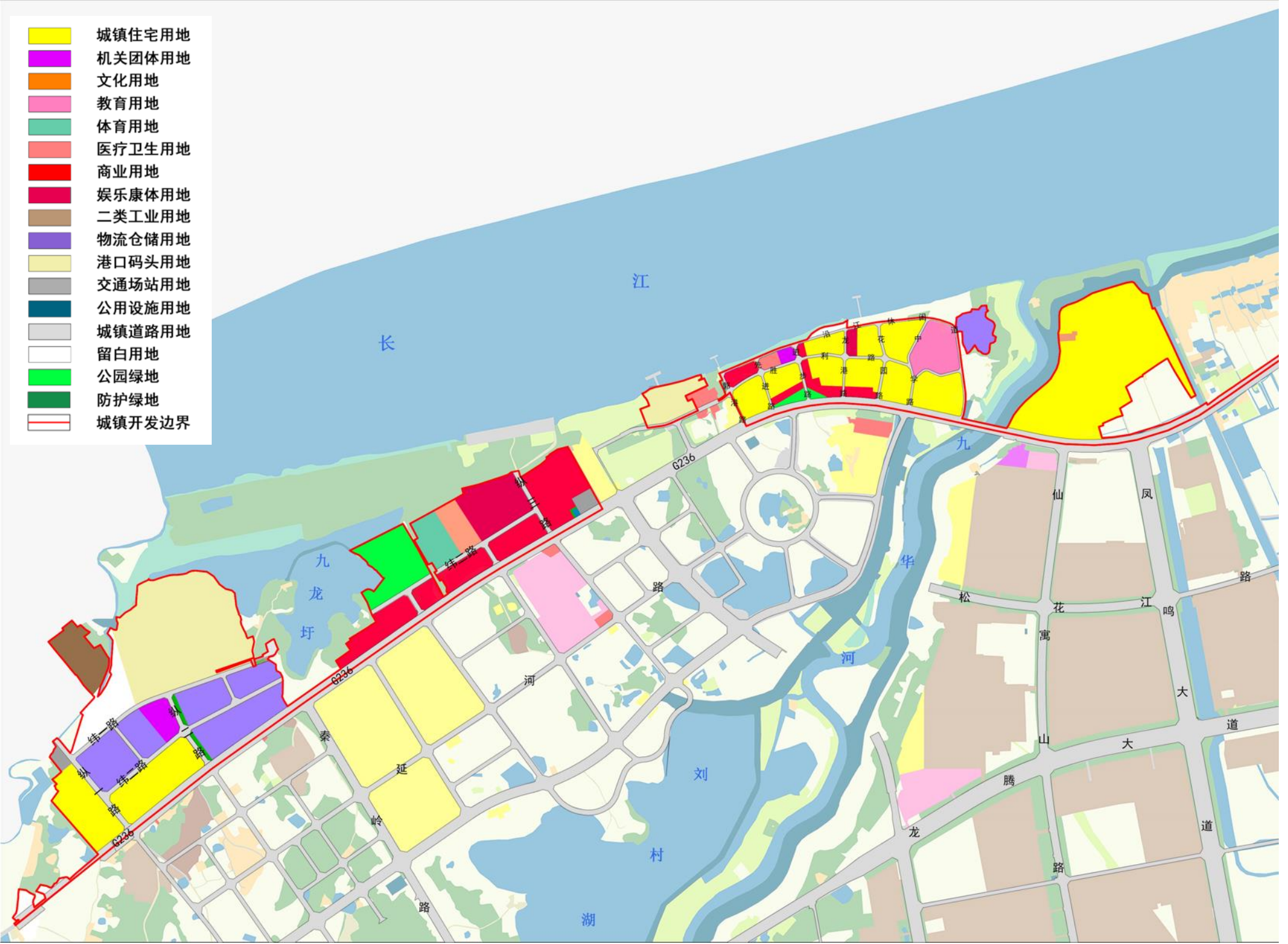
草案公示

五、城镇建设

郭港片区优化重点包括：优化镇区功能结构，增补物流、商贸、公服等配套设施，改善人居环境，保障产业发展，打造滨江新城。

空间结构：“一心一轴一廊三片”

- “一心”：综合服务中心
- “一轴”：依托G236打造的沿江城镇发展轴
- “一廊”：九华湖生态廊道
- “三片”：宜居生活片、商贸服务片、港口物流片



梅龙街道郭港片区用地布局规划图

贵池区梅龙街道国土空间总体规划（2021-2035年）

草案公示

五、城镇建设

观前片区优化重点包括：优化路网结构，增补商业设施，改善人居环境，打造美丽宜居乡镇。

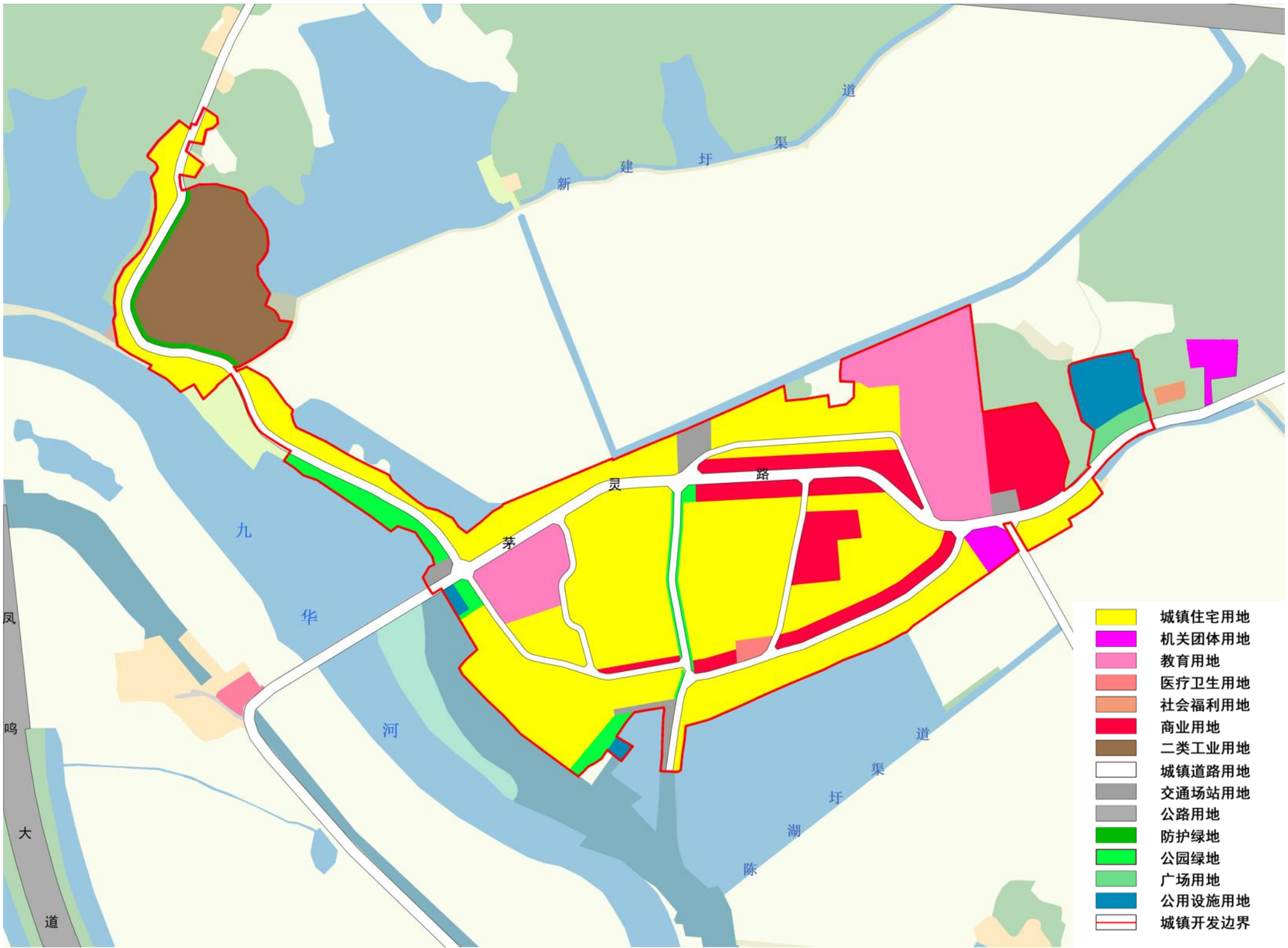
空间结构：“一轴一带一心三组团”

“一轴”：沿茅灵路镇区服务功能拓展轴

“一带”：沿九华河形成的滨水景观带

“一心”：社区综合服务中心，主要承担教育、商贸物流等综合服务功能

“三组团”：镇西北形成工业组团，社区形成两个居住组团



梅龙街道观前片区用地布局规划图

贵池区梅龙街道国土空间总体规划（2021-2035年）

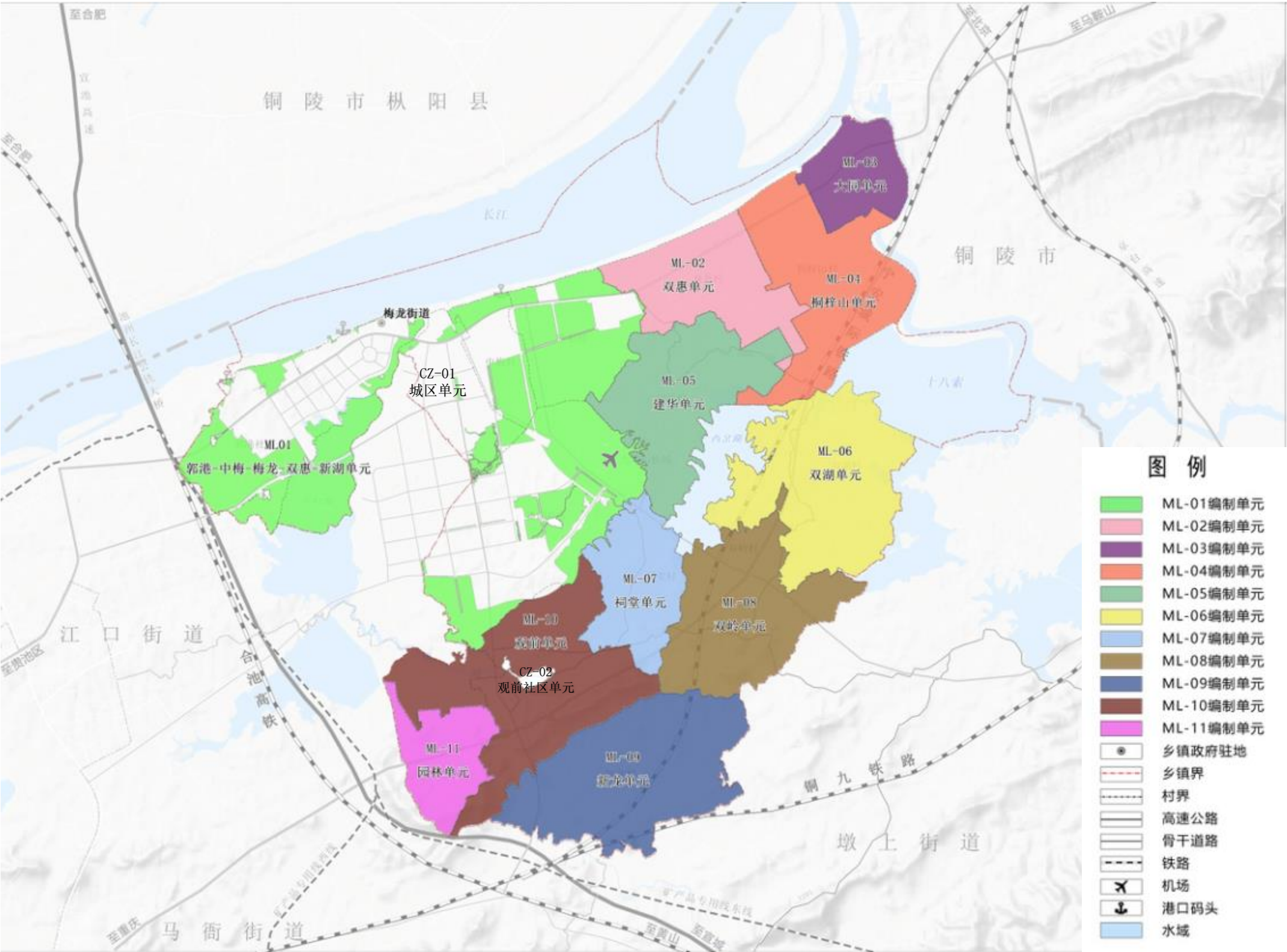
草案公示

六、单元规划

单元是落实各项规划管控指标的基本单位。

城镇单元：城镇开发边界内城区单元（ CZ-01）、观前社区单元（CZ-02）。

乡村单元：城镇开发边界外，以行政村边界为基础，部分村庄整体作为一个单元，具体分为：郭港-中梅-梅龙-胜利-新湖单元（ML-01）；双惠单元（ML-02）；大同单元（ML-03）；桐梓山单元（ML-04）；建华单元（ML-05）；双湖单元（ML-06）；祠堂单元（ML-07）；双岭单元（ML-08）；新龙单元（ML-09）；观前单元（ML-10）；园林单元（ML-11）



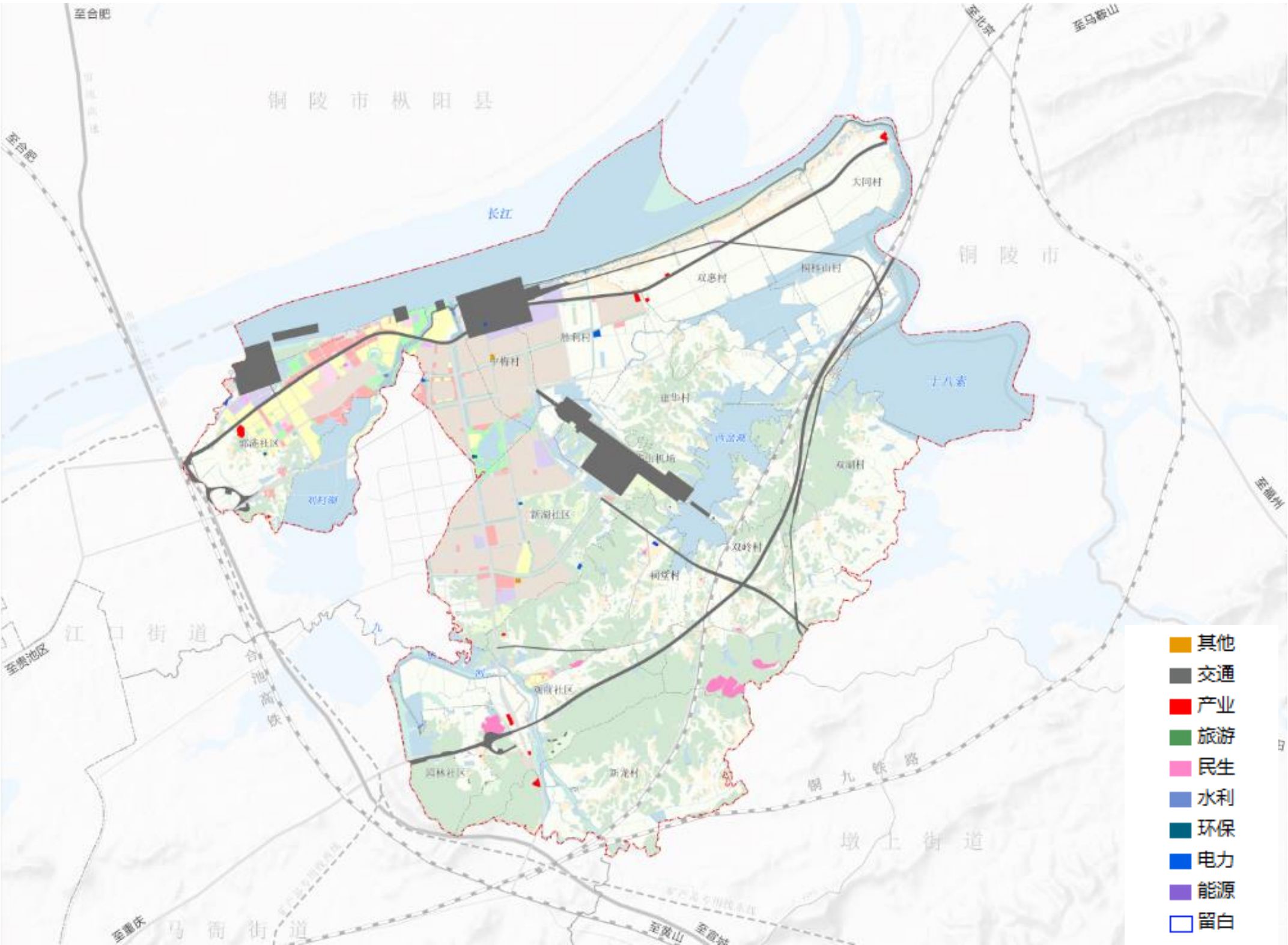
梅龙街道单元划分示意图

贵池区梅龙街道国土空间总体规划（2021-2035年）

草案公示

七、近期重点发展区域

统筹协调推进梅龙镇域范围内各级重点项目建设。
重点建设项目涉及交通、产业、旅游、民生、水利、环保、电力、能源等。



梅龙街道全域近期建设规划图