

杜村乡 国土空间总体规划 (2021-2035年)



【草案公示】

杜村乡国土空间总体规划编制组

2023年11月

杜村乡 国土空间总体规划（2021-2035年）

草案公示

为全面贯彻落实党中央、国务院关于建立国土空间规划体系并监督实施的重大决策部署，以“**山乡文旅、醉美杜村**”建设为主线，实现乡域空间治理体系和治理能力现代化，我乡编制了《杜村乡国土空间总体规划（2021-2035年）》（以下简称《规划》）。

《规划》是杜村乡未来15年贯彻新发展理念的空间蓝图，是各类国土空间保护开发利用活动的总依据，是编制详细规划、专项规划和实施国土空间用途管制的基本依据。为广泛听取各方意见、凝聚社会公众智慧，科学编制国土空间总体规划，即日起面向社会公开征集意见建议。

一、公示时间：

2023年11月19日至12月19日，公示期30日。

二、公示方式：

青阳县人民政府网站乡镇信息公开国土空间规划专栏、青阳县人民政府网站自然资源和规划局信息公开栏、杜村乡人民政府（青阳县杜村乡九华路22号）办公场所信息公开栏。

三、意见反馈：

公示期内，社会各界可以通过电话或邮件形式参与进行反馈。

邮寄地址：杜村乡人民政府（青阳县杜村乡九华路22号）并在信封上注明“杜村乡国土空间总体规划”。

电子邮箱：529355658@qq.com

联系人：刘飞 电话：18056666716

热忱期待建言献策！

01

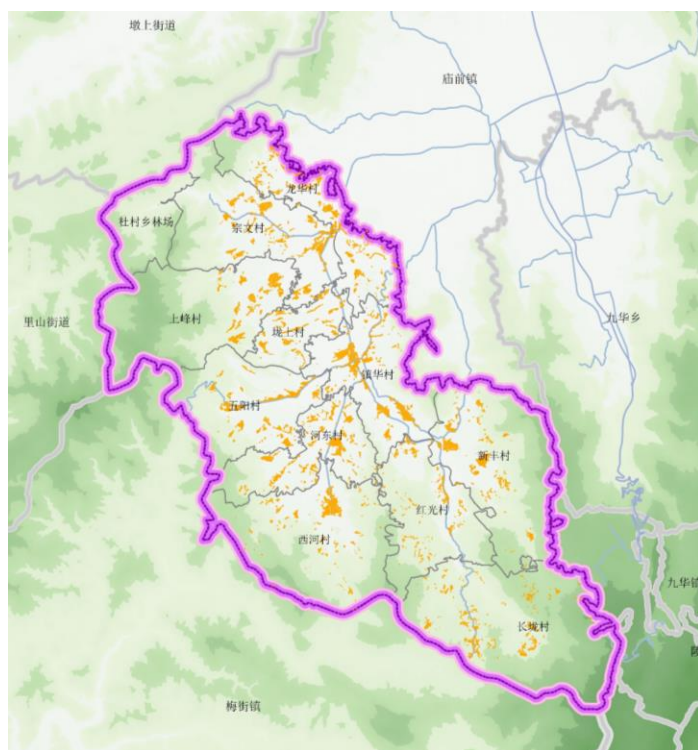
规划范围与期限

■ 规划范围

规划范围为杜村乡行政辖区全域国土空间，包括11个行政村、1个林场，总面积70.01平方公里。

■ 规划期限

- 规划期限为2021-2035年
- 基期年：2020年；
- 目标年：2035年；
- 远景展望2050年。



02

目标定位与规模

■ 目标定位

落实上位国土空间规划要求，以原乡生态、优秀历史文化为支撑，融入九华山国家级风景名胜区旅游开发，发展乡野风情、生态康养、文旅融合发展新业态，建成**九华山西大门**和**九华山国际旅游目的地的重要组成部分**，**皖南生态观光、文旅休闲目的地**，**安徽省乡村旅游示范乡镇**。

■ 发展规模

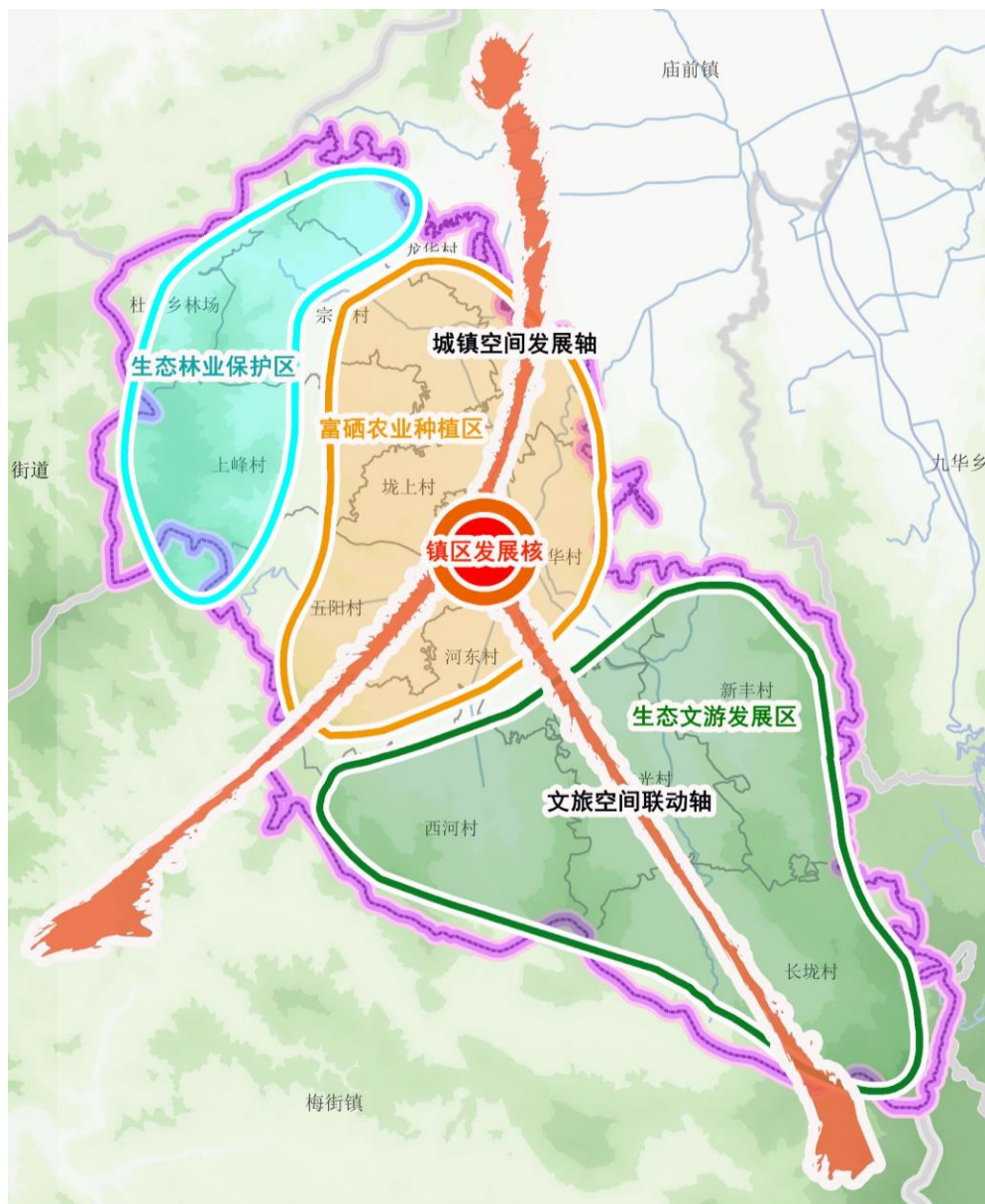
至2035年，乡域户籍人口2.15万人。

03

国土空间总体格局

■ 构建“一核两轴三区”的国土空间总体格局

- 【一核】以杜村乡政府驻地为中心的发展核；
- 【两轴】沿S221的城镇空间发展轴、沿杜长路的文旅空间联动轴；
- 【三区】包括生态林业保护区、富硒农业种植区以及生态文旅发展区。

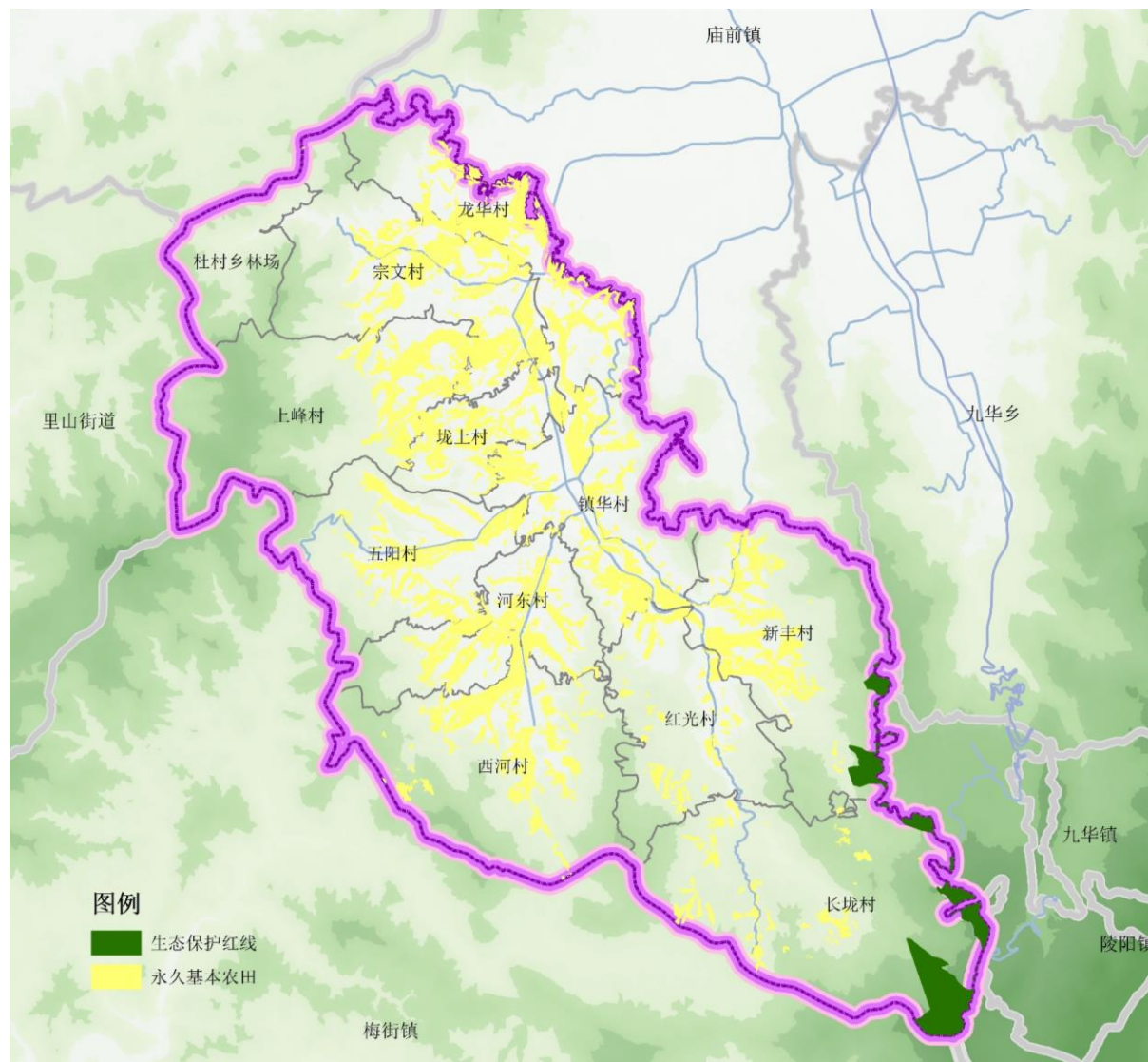


04

国土空间控制线

■ 严格落实耕地和永久基本农田、生态保护红线保护任务，落实“三区三线”划定成果

- 【耕地和永久基本农田】规划期内全乡耕地保有量不少于1.85万亩，永久基本农田面积不少于1.80万亩，严格实施耕地用途管制，耕地和永久基本农田未经批准不得擅自调整。
- 【生态保护红线】规划期内全乡划定生态保护红线114.65公顷。

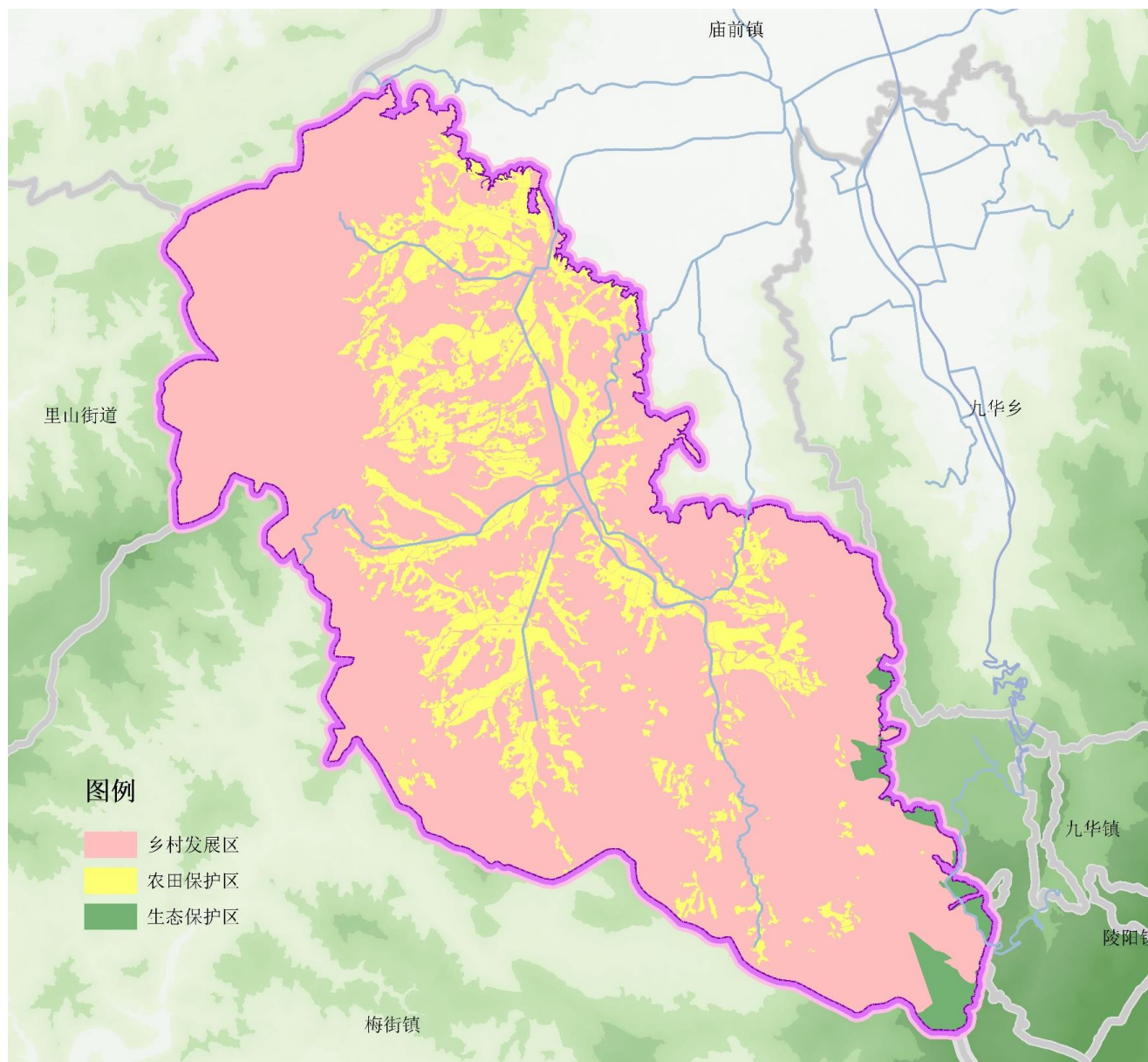


05

国土空间规划分区

■ 细化落实规划分区，明确用途管制规则

落实县级规划分区划定成果，乡域共划定三类一级规划分区，包括**生态保护区**、**农田保护区**、**乡村发展区**；并细化为**村庄建设区**、**一般农业区**二类二级规划分区。



06

村庄布局优化

■ 落实行政村分类

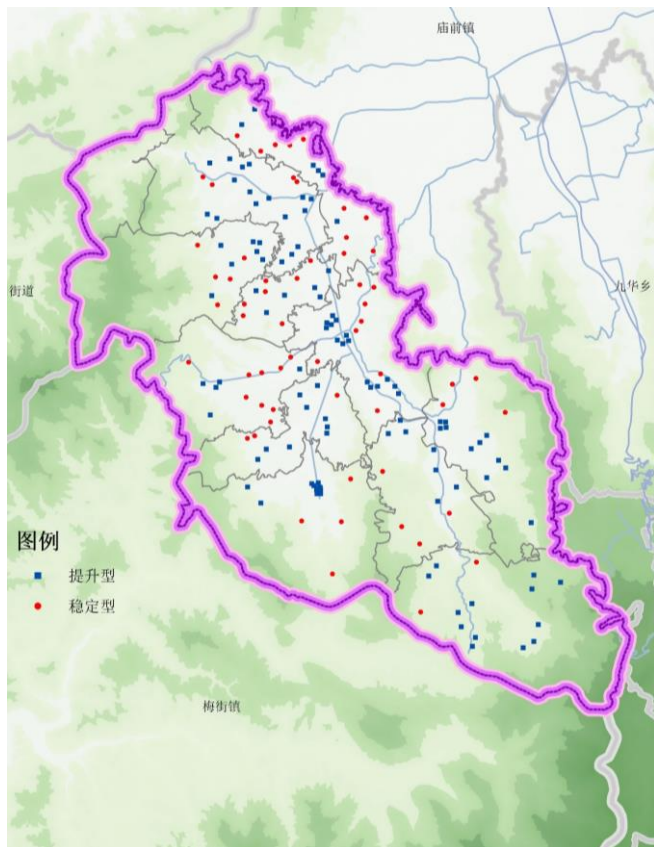
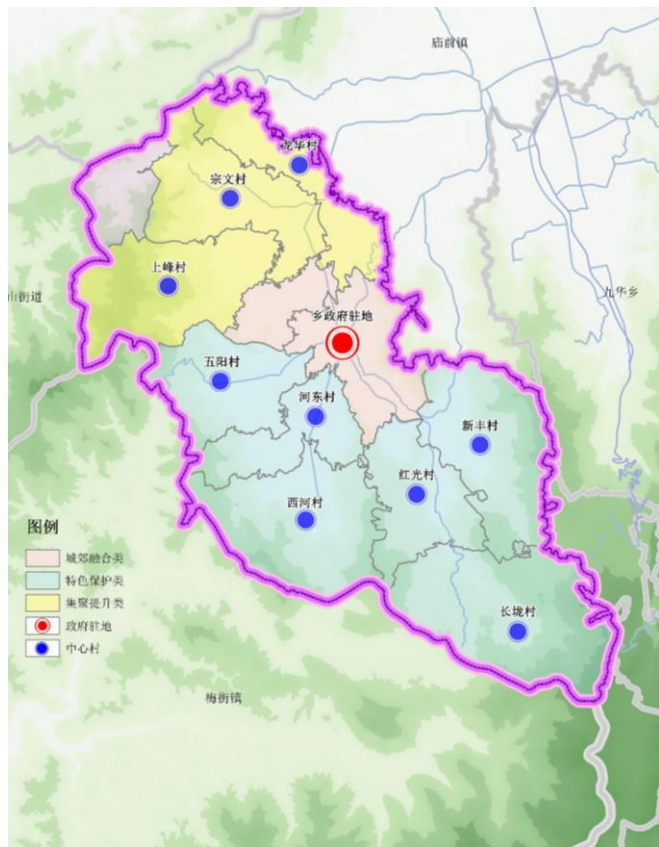
按照乡村振兴发展要求，细化上位规划，全乡共划定**2个城郊融合类村庄**，**3个集聚提升类村庄**和**6个特色保护类村庄**。

■ 划定全域村镇体系

全乡共划定**1个乡政府驻地**与**10个中心村**。

■ 落实村庄居民点分类

全乡共形成**107个提升型居民点**、**60个稳定型居民点**。

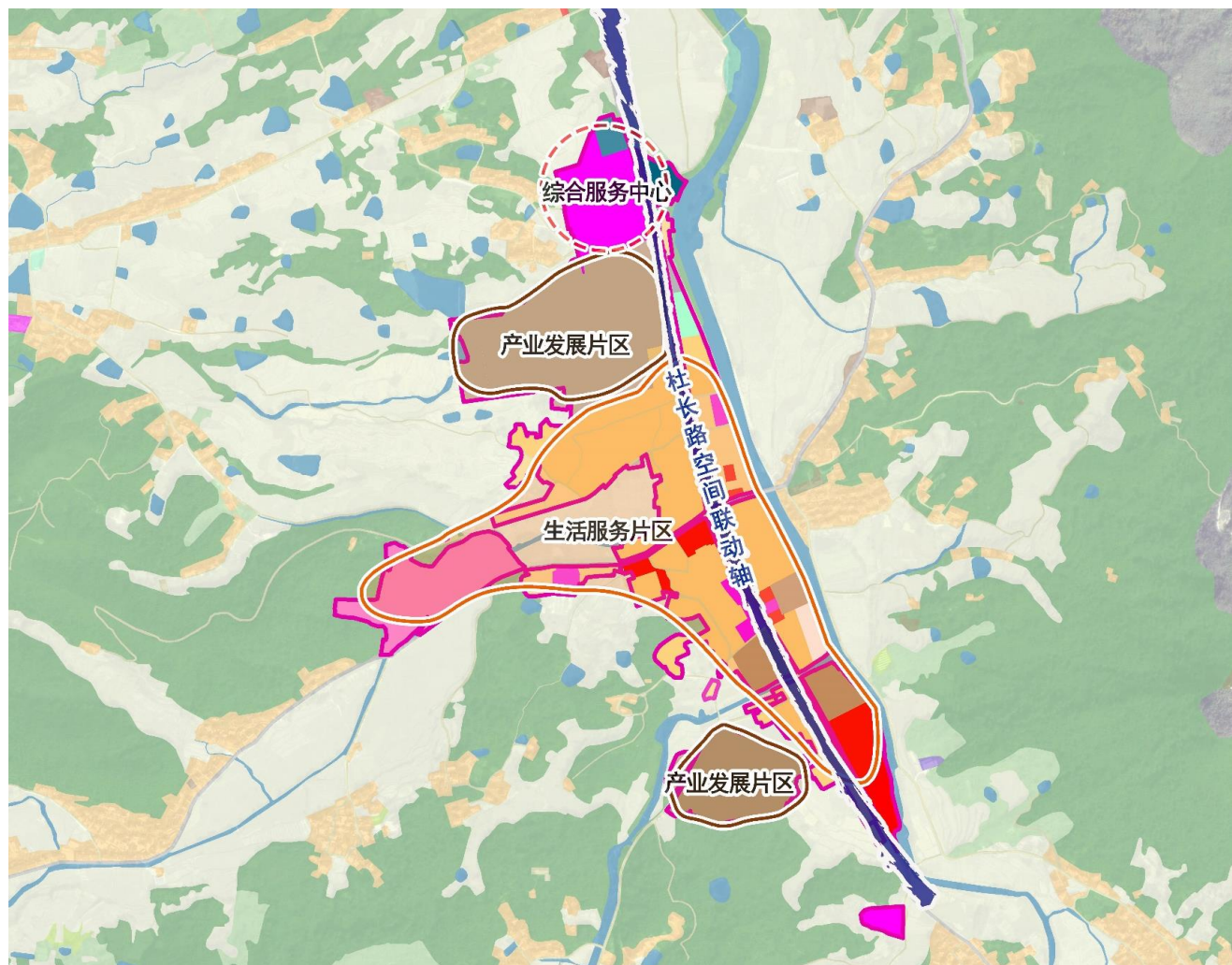


07

乡政府驻地规划

■ 构建“核轴相依三片区”的空间结构

- 【一核】：杜长路西侧的杜村乡综合服务中心，强化综合服务中心的要素集聚、设施配套等职能；
- 【一轴】：以杜长路为依托的南北向空间联动轴；
- 【三片区】：位于中部的生活服务片区，构建和谐的功能布局，提升居民宜居水平；位于南北两片的产业发展片区，结合发展规划和入驻企业需求，加快片区与综合服务中心融合协调发展。



08

详细规划编制单元

■ 乡村详细规划编制单元

杜村乡未划定城镇开发边界，因此乡域划定**乡村详细规划编制单元11个**，重点落实乡镇级国土空间规划对乡村地区的管控要求。

