

东至县大渡口镇防汛抗旱 应急预案

东至县大渡口镇人民政府
2024年4月

目录

一 基本情况	1
1 乡镇概况	1
2 风险隐患情况	1
二 组织指挥及职责	3
1 镇防汛抗旱指挥机构组成	3
2 指挥机构办公室组成及职责	4
3 工作组组成及职责	5
4 包保责任人及职责	5
三 预警与应急响应	6
1 监测预警	6
2 预警发布	6
3 启动相应	7
4 响应期间的工作要求	7
5 防汛抢险和弃守	8
6 转移安置	10
7 防洪工程险情处置和被困人员救援	11
8 应急排涝	12
9 道路抢通、供电保障、通信保障等	12
10 抗旱响应措施	12
11 响应终止	13
四 应急保障	13
1 镇级应急队伍	13
2 巡堤查险队伍	13
3 防汛抢险救援物资和装备	14
五 宣传教育与培训演练	14
1 宣传教育	14
2 培训演练	14
六 附图和附表	15

一、基本情况

1. 乡镇概况

大渡口镇，隶属于安徽省池州市东至县，地处长江南岸，位于东至县北部，属长江流域下游段的沿江湖圩区。其地理位置上东及东南临国家级湿地保护区一升金湖，西为长江同马大堤的东流～安庆段，北与安庆市隔江相望，南部有少量丘陵区。圩口几乎被长江和升金湖环抱。本区属长江冲积平原，地势北高南低，西高东低，地面高程在9.0~14.6m之间。全镇总面积133.61平方公里，下辖渡口、大公馆2个社区，1个新深居委会，15个行政村。总人口6.9万人（其中常住人口4.9万人），耕地面积8.6万亩。

2. 风险隐患情况

2.1 河流水系

大渡口镇与防洪、排涝相关的河流除长江干流（大渡口段）、黄湓河、升金湖外，还有东风河、天河道及镇内排水大沟。

长江干流安庆水位站以上流域面积169万km²，占全流域面积的91%，最大洪峰流量92600m³/s（大通），大渡口镇境内长江河道最大河面宽度1.8km，长度约28km，历年最高洪水位为1954年的18.74m，多年平均水位8.32m。

升金湖主源黄湓河（亦名后河）跨东至、石台、贵池县三县境，发源于三县交界的祁门山脉仙寓山（海拔1375米）西麓，西北向流，于贵池县境的黄湓闸注入长江，流域面积1548km²，其中山区1059km²，丘陵区228km²，河道干流长102km。镇级河流有天河道、东风河，均位于长江干流右岸。

天河道流域面积99.82km²，主河道长27.8km，途经白沙洲村、大同村、杨桥村、安全村、新丰村、八都湖村、联合村、四合村、麻石桥村、庆丰村、新深居委会、新丰圩村，从新河口汇入长江。

东风河流域面积25.47km²，主河道长19.94km，途经白沙洲村、大同村、新丰村、新桥村、杨墩村、镇荣村、联合村、大桥村、四合村、麻石桥村等行政村，从北闸汇入长江。

2.2历史灾害

广丰圩江湖堤发生洪涝的主要原因：受长江洪水,梅雨反常,受雨集中及台风的影响；长江洪水主要受鄱阳湖流域降雨和长江下游水位的影响，6月上旬进入汛期，7月中旬左右，上游洞庭湖，汉川江来水加入，下游江水顶托，进入主汛期；升金湖堤受黄湓河流域上游（1500多平方公里）来水影响，并且与长江洪水同期相遇，此时黄湓闸无法开闸泄洪，洪水上涨迅速。

广丰圩二面环水，北面受长江洪水威胁，东南面受黄湓河洪水影响，历年灾害频繁，建圩以来，发生洪涝灾害造成损失较大的年份有：1931年、1954年、1983年、1998年、1999年、2016年、2020年。

1931年洪水，长江安庆站水位17.07米，同年9月10日在东埂中段因滑坡下塌，漫顶溃破，淹没耕地3万亩。

1954年是长江流域性特大洪水，长江安庆站水位达18.74米，超警戒水位115天，当年7月4日安庆水位17.91米，江堤从中段溃口，溃口长度628米，因堤身系沙壤土，散启浸归一形漏洞所致溃破，淹没土地8万亩。

1983年洪水，长江安庆站水位17.95米，江堤堤脚渗漏严重，升金湖堤多处发生滑坡，渗漏点多，险情严重，经全力抢险，得以安全度汛，

1998年长江大洪水，长江安庆站水位达18.50米，江堤发生170多处险情，升金湖堤发生50多处险情，圩内受涝面积6.87万亩，三江口段堤身浪坎，北闸沟、东风河管涌，新河口闸站冒沙、冒气等严重险情，经7万军民全力抢险，才得以安全度汛。

1999年洪水，长江安庆站水位达18.05米，升金湖黄湓闸上首水位达17.49米，黄湓河流域普降暴雨，雨量大，黄湓闸雨量站6月份降雨量达943.7毫米，圩内受涝严重，升金湖堤发生三处重大滑坡险情，经全力抢险，才得以安全度汛。

2016年7月1日至7月6日大渡口累计降雨量达549.5毫米，连续强降雨致使长江、升金湖水位暴涨，7月10日11时06分升金湖黄湓闸上首水位达17.52米，超警戒水位3.2米，超保证水位0.49米，长江安庆站水位17.67

米，超警戒水位0.97米。圩内受涝严重，升金湖堤发生多处重大险情，经广大军民全力抢险，才得以安全度汛。

2.3 防洪工程

大渡口镇主要堤防圩口为广丰圩江堤和广丰圩升金湖堤。其中广丰圩江堤位于长江干流大渡口段右岸，堤防为三级堤防，上起姚山，下至老河口（与贵池区万兴圩接壤），堤长27.735公里，其中含杨墩新堤长492米，现有堤顶高程21.26~20.35米，堤顶宽8米，外坡1:3，内坡0+000~12+600段，在堤顶以下3米处设内平台，平台宽3~5米，平台以上边坡1:3，台下1:4.5；12+600~16+800段（原318堤顶公路）顶宽12米，高程21米左右；16+800~27+243段（原318堤顶公路）台宽6米，高程19米左右，内堤脚平台宽30米，高程16.25~14.35米，边坡1:5；外堤脚平台宽30米，高程15.75~13.85米；已做堤外砼护坡长14.6公里，共4段分别为：1+000~5+500，8+500~11+000，16+000~18+000，21+147~27+243，其余为单面护坡。主要穿堤建筑物5处（杨墩站、北闸站、新河口西、新河口东、川气东输管道），主要跨堤建筑物2处（安庆长江公路桥、安庆新建码头）。

升金湖堤，系广丰圩成圈堤防，三级堤防，从广丰圩江堤老河口至胜利镇新华村龙家咀，堤长10.082公里，含黄湓小圩396米，堤顶高程19米，堤顶宽9.8米，外坡1:3，内坡在高程16.3米设平台，宽度为3.0米，平台宽以上边坡1:3以下1:4。内堤脚平台宽10~30米，中心高程11.5米，横向坡1:5，外平台宽20米，高程12.0米，为单面块石护坡，护坡高程约至16.0米。主要穿堤建筑物有龙家嘴电力排灌站1处。

二、组织指挥及职责

1. 镇防汛抗旱指挥机构组成

1.1 镇防汛抗旱指挥所及职责

大渡口镇成立防汛抗旱指挥所（以下简称镇防指），负责全镇防汛抗旱工作。主要职责是：

- 1) 负责对全镇防汛抗旱工作的重大事项进行研究和部署；
- 2) 负责组织协调抢险救灾工作；

3) 负责指导抢险救灾, 安置疏散灾民, 设置避难场所, 做好安置点食宿物品的保供工作;

4) 负责发布预警、灾情信息, 组织查灾、核灾, 向上级报告灾情, 接收、调拨救灾物品, 保障灾民的基本生活。

1.2镇防指组成

由镇党委书记任政委、镇人大主席任指挥长, 副书记、副镇长任副指挥长, 应急、公安派出所、财政、交通、卫生、供电、水利、电信、教育、民政等镇属及驻镇有关单位部门主要负责人为成员。

1.3镇防指成员单位职责

在镇防指领导下, 贯彻执行有关防汛工作的法规、政策和县政府、县防指的决定、指令, 组织召开防汛抢险应急会议, 安排布置防洪救灾应急工作, 统一组织指挥大渡口镇防洪应急工作, 组织相关部门按本预案规定职责对受灾地区进行抗洪救灾, 向县政府和县防指报告洪水灾害, 抗洪救灾应急工作的有关情况。

2. 镇指挥机构办公室组成及职责

大渡口镇防汛抗旱指挥所下设指挥调度办公室、工程技术组、应急抢险组、转移安置组、后勤保障组及广丰圩长江、升金湖堤防汛抗旱指挥分所。

指挥调度办公室(以下简称镇防办), 主要负责防汛抗旱指挥部日常工作, 办公室设在应急办, 由分管安全负责人任办公室主任, 具体职责为:

1) 收集气象预警、雨情、水情、灾情信息, 做好信息收集报送工作, 统筹做好风险隐患排查及排危除险, 并及时向镇指挥部汇报;

2) 及时将上级防指指示向指挥部汇报, 做到上传下达;

3) 收集整理各种资料, 为抢险救灾提供科学决策依据;

4) 负责统筹、协调和督促指导各村(居委会)、各单位的防汛抗旱抢险工作;

5) 贯彻落实指挥部安排的其它工作。

3. 工作组组成及职责

当镇防指启动响应后，工程技术组，应急抢险组，转移安置组，后勤保障组及广丰圩长江、升金湖堤防汛抗旱指挥分所按照分工，负责具体应急处置工作。

工程技术组由赵刚同志负责，主要职责是：负责汛情监测和汛情趋势判定，及时报告水情、雨情、灾情、险情，加强对堤防等工程安全检查，发现险情及时汇报，并根据各类险情的具体情况制定抢险措施，组织轮护。

应急抢险组由潘琪同志负责，主要职责：按照“安徽省长江淮河干支流主要堤防巡逻抢险规定”组织和落实防汛抢险队伍，加强抢险队员抢险知识培训和预演。

后勤保障组由罗以瑞同志负责，主要职责：负责防汛抢险器材计划的编制、筹集、调运，落实来人负责防汛网络的畅通，落实防汛资金的筹集和管理。

转移安置组由刘再成同志负责，主要职责：负责洪涝灾害救助工作，对受灾群众实施救助安置点的落实，组织群众从危险地区撤离或转移，会同有关部门检查核实灾情，负责救灾物资筹集、管理、发放、组织和开展救灾自救、捐赠等工作。

两个防汛指挥分所：由具体的防守单位组织，分所长分别由镇防汛指挥所副指挥长担任，副所长由防守单位行政领导担任，主要职责：各防守单位要建立和落实相应巡逻和抢险队伍，备足必要的防汛抢险物资，保证人员队伍，设施配备能满足防汛抗洪工作需要，具备防汛管理和组织协调抗洪工作能力，确保防汛抗洪抢险指令的及时传达、落实和汛情信息的处置反馈，负责自筹挡浪物资的落实到位。

4. 包保责任人及职责

4.1 包保行政村(居委会)的镇级防汛责任人及职责

各村级防汛指挥所由所在村（居）、社区党建指导员任第一指挥长、书记任指挥长。联系村领导为包保行政村的镇级防汛责任人，主要职责为上传下达镇指挥部相关工作部署，负责牵头包保村人员转移安置等方面各

项工作，保障预警信息及时传达、抢险队员及时到位，生产生活得到保障。各包保行政村镇级防汛责任人参见大渡口镇联系村干部名单文件（详见附件4）。

4.2 堤防防汛责任人及职责

堤防实行行政责任人（负责堤防防汛安全组织领导）、技术责任人（为堤防防汛管理提供技术指导）、巡查责任人（负责大坝巡视检查，及时报告工程险情）责任制（详见附件5、6）。

4.3 网格包保责任人及职责

村级防汛抗旱责任人由各村（居）、社区主要负责人员担任，主要负责为全面负责辖区内的灾害防御指挥协调工作、负责传达上级命令、通知、发布预警。村级包保责任人由所在村（居）、社区相关人员担任。具体负责了解网格内住户和人员情况，熟悉当地人情、路况，在汛期应保持24小时通讯畅通。负责及时接收上级的预警和相关防灾部署，将相关预警信息传递给责任区网格内所有居民；负责本网格内所有居民的防御洪涝灾害转移工作，并配合完成转移人员安置等相关工作。

三、预警与应急响应

1. 监测预警

镇防办通过工作群、基层防汛预警平台、安徽水信息等平台接收查看境内水雨情信息，并按照上级指令和现场情况，实现群策群防、实时预警。水利站负责接收水情、雨情、旱情等预警信息，相关信息报镇防办。

2. 预警发布

镇防办及时接收掌握气象、水利、自规、应急等部门对天气趋势的预报和实时降水量、水情等信息，经镇防指会商研判后，通过电话、短信、微信、应急广播等方式发布预警信息，按照镇、村（组）、户的次序逐级将预警信息传递到人。如遇紧急情况，镇防指直接向村（组）及包保责任人发布预警；巡查（包保）人员直接报告镇防指，在最短时间内完成预警工作。

3. 启动响应

根据县防指启动防汛（抗旱）应急响应的命令，结合本镇雨水情、工情、汛情、旱情实际，及时会商研判，启动应急响应。

4. 响应期间的工作要求

4.1 会商部署

镇防指组织防汛抗旱会商，通报全镇雨情、水情、汛情、工情、险情、灾情、旱情相关情况，分析预测可能出现的情况，安排部署全镇防汛抢险救灾工作，并向县防指报告会商意见。

4.2 包保责任人履职

响应启动后，各包保责任人要立即到岗到位，实时关注雨情、水情等监测预警信息，及时通知包保区域做好转移避险各项准备，立即投入抗洪救灾相关工作。

4.3 值班值守

汛期，实行24小时值班值守和领导带班制度，确保通讯畅通，接收或发现相关监测预警信息时及时报告镇防办。

4.4 信息报送

防汛抗旱信息实行归口管理，逐级上报。防汛抗旱信息的报送应及时、准确、全面，重要信息一事一报，重大险情（溃堤破圩）、人员伤亡等信息必须第一时间上报。

4.5 抢险救援队伍备勤

各抢险救援队伍随时待命，确保抢险设备运行正常、物资到位，在接到镇防指指令后，抢险人员确保电话24小时畅通，立即投入抢险救援工作。镇级应急队、巡堤查险队名单详见附表8、10。

4.6 物资设备预置

镇防指做好防汛抗旱物资储备工作，按要求备足砂石料、木桩、麻袋、救生衣、发电机、抽水泵等设施设备，相关物质储备情况详见附表11。

4.7 转移安置

转移安置遵循安全、就近原则，采取投亲靠友或集中安置方式转移受威胁的群众，集中安置按照拟定路线转移群众至安置点。人员转移路线图详见附图3、附表7。

5. 防汛抢险和弃守

（一）巡逻查险

①设防水位：广丰圩江堤（安庆站水位14.20米，升金湖堤黄湓闸上首水位14.50米时的洪水位），堤防由工管单位防守，即由广丰圩长江河道管理所防守，由所辖各站职工上堤巡逻查险，做好水位、雨量的记录，并做好堤防清障工作，着手准备下一步防汛工作。

②警戒水位：长江安庆站水位16.70米，黄湓闸上首水位15.5米时的洪水，镇防汛指挥所进行全民动员，由相应的防守单位防守，各防守单位应组织人员上堤，按规定每公里堤段上20人，搭好防汛工棚，备足防浪器材，进行挡浪，开展检查、巡逻、查险及排险工作，密切注视雨、水情的发展，禁止在水工程管理范围内开展与防汛无关的各项工作，水位超过警戒水位1米时，应增加防守人员，每公里堤段江堤30人，升金湖堤50人，防汛人员按村编队，明确责任人，每6小时进行一次巡逻查险，由长江河道管理段负责对川气东送工程处制定防汛方案，组织抢险队备足抢险器材并检查指导。

③保证水位：长江安庆站水位18.74米，黄湓闸上首水位17.03米时的洪水，镇防汛指挥所应全力以赴，要求各防守单位按雨情、工情、险情的需要，上足民工，对堤防进行不间断、地毯式的巡逻查险、排查工作，并对江堤沿堤500米范围内沟坎进行检查管涌情况，水手队、打桩队、抢险队应高度警备，随时准备抢险，并组织驻镇机关企业等单位组成200人抢险突击队，配置抢修工具、设备、运输车、船，以临战待命抢险，各渡口应按县防指命令停航。（见附件4 各村防汛段及防汛人员人数表）

（二）险情抢护

按广丰圩江、湖堤防险情严重程度和影响范围，采用四级应急抢险措施：一般（Ⅳ级）、较大（Ⅲ级）、重大（Ⅱ级）、特别重大（Ⅰ级）。

①当广丰圩江、湖堤防和涵闸出现一般（Ⅳ级）险情时，由镇各防汛分所向镇防汛指挥所和广丰圩防汛指挥所报告。按照镇防汛指挥所指令，由各防汛分所指挥长主持召开分所成员会议，作出具体工作安排，加强水情监督和防汛工作指导，由各防守单位，在管理人员指导下承担各自防守段的查险排险工作，防汛器材由各防守单位承担。技术保障由各分所工程技术人员承担。

2、当广丰圩江、湖堤防或涵闸发生较大（Ⅲ级）险情时，镇防汛指挥所应及时向广丰圩防汛指挥所报告并向县防指备案，由广丰圩防汛指挥所发布应急抢险指令，由镇各防汛分所指挥长主持召开指挥所成员会议，研究制定布置查险、排险方案，由各防汛分所指挥长主持查险、排险方案的实施，并负责查险排险抢险队人员和民工调度及查险排险器材的筹集和调运。技术保障请求广丰圩防汛指挥所给予技术力量的支持。

3、当广丰圩江、湖堤防或涵闸发生重大（Ⅱ级）险情时，镇防汛指挥所应立即向广丰圩防汛指挥所和县防指报告，按县防指指令，由广丰圩防汛指挥所指挥长主持召集指挥所成员会议，按照县防指的指令，落实布置相关工作，广丰圩防汛指挥所指挥长负责主持应急抢险工作，镇防汛指挥所按广丰圩防汛指挥所的指令，承担应急抢险队人员及民工调度和抢险物资调运及自筹器材到提供保证，广丰圩防汛指挥所工程组提供技术保障。

4、当广丰圩江、湖堤防或涵闸发生特别重大（Ⅰ级）险情时，镇防汛指挥所应立即向广丰圩防汛指挥所和县防指报告，按县防指的指令，由广丰圩防汛指挥所指挥长主持召开指挥所成员会议，按照县防指的指令，落实布置相关工作由广丰圩防汛指挥长负责主持应急抢险工作，镇防汛指挥所在应急抢险队人员及民工调度和抢险物资调动提供保证。工程技术在县防指及有关专家组成现场抢险技术专家组负责技术保障。

（三）圩堤弃守

广丰圩江、湖堤达到或超过保证水位，长江上游和黄湓河流域仍在降大到暴雨，长江、黄湓河水位继续上涨，堤防和涵闸出现重大险情，现有

防洪工程经抢险仍不能保证安全度汛时，必须紧急转移和疏散群众，由广丰圩防汛指挥所报告县防指，由县防指发布弃守命令。

6. 转移安置

为保障转移群众生命安全，镇防汛指挥所应事先请示县防指，先转移老幼病残者到指定地点。转移线路及地点：庆丰片群众通过318国道和沿江高速公路经东埂公路至新华村；八都湖片群众经大姜村级公路向姜坝先进村转移；大渡口镇区及新庭片群众经206国道和安景高速向楼阁村转移；杨桥片群众通过206国道和安景高速及村级公路向黄石、万年、楼阁村转移。

转移组织，镇防汛指挥所以治安成员为负责人，组织各村治安人员；村民组长负责组织各自辖区内群众进行转移到达安置点后对转移人员要逐户登记造册，进行核实。

（一）转移时机

1、当广丰圩江堤(安庆站)水位达16.7米（警戒水位）、预报超过17.7米（超警戒水位1米）；当广丰圩升金湖堤(黄湓闸闸上)水位达15.5米（警戒水位）、预报超过16.5米（超警戒水位1米），且天气预报长江、黄湓河上游仍有强降雨，做好圩内老弱病残等群众转移准备。档案资料、粮食、油料、燃油、燃气、药品、危险品等重要物资根据汛情发展，提前转移到安全地带。

2、当广丰圩江堤(安庆站)水位达17.7米（超警戒水位1米）、预报达到18.74米（保证水位）；当广丰圩升金湖堤(黄湓闸闸上)水位达16.5米（超警戒水位1米）、预报达到17.03米（保证水位），具备投亲靠友条件立即转移至安全地带的亲友家中，圩内老弱病残等群众全部转移至集中安置点或亲友家中。

3、当广丰圩江堤(安庆站)水位达18.74米（保证水位）；广丰圩升金湖堤(黄湓闸闸上)水位达17.03米，且继续上涨，广丰圩内所有受洪水威胁的群众全部转移至集中安置点（见附图3）。

4、根据县防指弃守命令，相继组织防守力量全部撤离。

（二）转移时限

水位达到规定转移条件，无重大险情时，人员和贵重物品、有毒危化品转移一般要求24小时内完成。如水位上涨较快，应视情缩短转移时间。如发生重大险情或溃破，迅速把所有人员就近撤离至圩内高地、堤顶等安全地带，有序转移至安置点。

（三）清查

人员转移完毕后，镇、村两级转移负责人要进行清查，确保应转全转，并实行零报告；洪水风险期间，禁止人员擅自返回。

（四）转移安置

共设置8个集结点，分别为胜利镇的万岭村、黄石村、城北村、楼阁村、先进村、姜东村、章村村、新华村。集结完成后，按预定路线转移至安全地带。

（五）群众返还

当广丰圩江堤(安庆站)水位达17.7米；广丰圩升金湖堤(黄湓闸闸上)水位达16.5米以下并继续回落，圩口无险情发生或险情处置稳定、且预报上游近期无强降雨时，大渡口镇防汛指挥所可报请县防指同意后由村委会组织群众安全有序返回。

7. 防洪工程险情处置和被困人员救援

7.1 险情处置

若堤坝发生如下险情时，镇水利站负责对险情处置进行技术指导，镇抢险队立即开展抢险。根据险情大小及时向县防指提请技术指导及队伍、物资支持。

堤坝常见的险情及抢护方法如下：

①漏洞险情的抢护：

查找漏洞进水口的方法：查看漩涡、水下探摸等。

具体抢护方法：软帘盖堵、软楔堵塞、抛填粘土前戗。

所需抢险物料：棉絮、木桩、麻袋、泥土、砂石等物资。

②渗水险情的抢护方法：开沟导渗、反滤导渗、临河筑戗、柴土帮戗。

所需抢险物料：编织袋、草袋、砂石料等物资。

③裂缝险情抢护方法：横墙隔断、纵缝处理。

所需抢险物料：编织袋、砂、碎石等

④管涌险情抢护方法：反滤导渗、反滤围井、蓄水反压、导渗台。

所需抢险物料：编织袋、砂、碎石等。

7.2被困人员救援

当出现险情导致人员被困时，镇防指第一时间向县防指报告，并组织救援抢险队员进行救援，组织镇卫生院医生做好医疗保障，必要时向上级请求支援。

8. 应急排涝

当广丰圩内遭遇短历时强降雨积水严重时，镇防指及时科学增设移动排涝设备抢排，必要时向社会租赁排涝设备，并向县防指请求支援。

9. 道路抢通、供电保障、通信保障等

镇公路站配合县交通运输局等公路管理单位做好防汛道路抢通工作，保障防汛抢险车辆、队伍进场。

镇防指协调电力部门做好抗洪抢险、抢排渍涝、抗旱救灾等方面的电力供应和应急救援现场的临时供电等工作。

镇防指协调电信、移动、联通等通讯单位保障指挥调度通畅，特殊情况下利用现代通讯手段保障通讯畅通。

10. 抗旱响应措施

根据旱情形势，进行水量平衡，通过“拦、蓄、引、提、开辟水源、打井”等措施和定时、分段、减压、限量供水等举措，重点保障居民用水安全和粮食安全。

针对没有水源条件的村民组要急用先行，划小网格，定时、定点组织力量开展应急送水。突出关心关爱帮助留守人员和特困群体。

镇防汛抗旱服务队具体负责协调组织应急送水、流动扩浇、抗旱设施设备维护等工作。

11. 响应终止

当相应水位落至警戒水位以下、区域性暴雨或台风影响基本结束、重大险情得到有效控制，旱情已解除或有效缓解，并预报无较大汛情、旱情时，按县防指解除应急响应指令终止响应。

四、应急保障

1. 镇级应急队伍

汛前镇防指组建镇级应急队伍并登记造册。应急队伍成员，从镇政府及镇直有关单位、各村抽调人员（含民兵），人数63人。当镇区范围内堤防出现险情时，第一时间到达现场，做到“抢早、抢小”，及时处理险情，当险情严重时，立即开展紧急疏散和救援行动，并上报镇防指，请求支援。

2. 巡堤查险队伍

①设防水位：广丰圩江堤（安庆站水位14.20米，升金湖堤黄湓闸上首水位14.50米时的洪水位），堤防由工管单位防守，即由广丰圩长江河道管理所防守，由所辖各站职工上堤巡逻查险，做好水位、雨量的记录，并做好堤防清障工作，着手准备下一步防汛工作。

②警戒水位：长江安庆站水位16.70米，黄湓闸上首水位15.5米时的洪水，镇防汛指挥所进行全民动员，由相应的防守单位防守，各防守单位应组织人员上堤，按规定每公里堤段上20人，搭好防汛工棚，备足防浪器材，进行挡浪，开展检查、巡逻、查险及排险工作，密切注视雨、水情的发展，禁止在水工程管理范围内开展与防汛无关的各项工作，水位超过警戒水位1米时，应增加防守人员，每公里堤段江堤30人，升金湖堤50人，防汛人员按村编队，明确责任人，每6小时进行一次巡逻查险，由长江河道管理段负责对川气东送工程处制定防汛方案，组织抢险队备足抢险器材并检查指导。

③保证水位：长江安庆站水位18.74米，黄湓闸上首水位17.03米时的洪水，镇防汛指挥所应全力以赴，要求各防守单位按雨情、工情、险情的需要，上足民工，对堤防进行不间断、地毯式的巡逻查险、排查工作，并对江堤沿堤500米范围内沟坎进行检查管涌情况，水手队、打桩队、抢险

队应高度警备，随时准备抢险，并组织驻镇机关企业等单位组成200人抢险突击队，配置抢修工具、设备、运输车、船，以临战待命抢险，各渡口应按县防指命令停航。

3. 防汛抢险救援物资和装备

采取集中储备和分散储备、实物储备和协议储备相结合方式储备各类防汛抗旱物资。大型装备采取临时租赁或购买服务的方式。部分防汛储备物资采取社会号料的方式储备。

五、宣传教育与培训演练

1. 宣传教育

镇防指通过各类主流媒体宣传防洪法、防汛抗旱救灾等防灾避险知识，并实施防灾避险知识进农村、进社区、进学校、进家庭，增强社会公众防灾减灾意识，提高风险识别、防灾避险和自救互救能力。

2. 培训演练

镇防指制定培训计划，采取桌面推演、培训演练、以会代训等多种方式对防汛抗旱责任人、防汛抢险队员、防汛抗旱服务队员及有关人员开展汛前培训。

六 附图和附表

附图1 辖区水系图

附图2 大渡口镇防汛抗旱组织指挥体系图

附图3 广丰圩群众避险路线及安置示意图附图

附表4 包保行政村镇级防汛责任人名单

附表5 广丰圩江堤防汛岗位责任制表

附表6 广丰圩湖堤新丰圩、裕丰圩 防汛岗位责任制表

附表7 广丰圩圩内人员转移路线及安置地点安排表

附表8 大渡口镇镇级应急队伍人员花名册

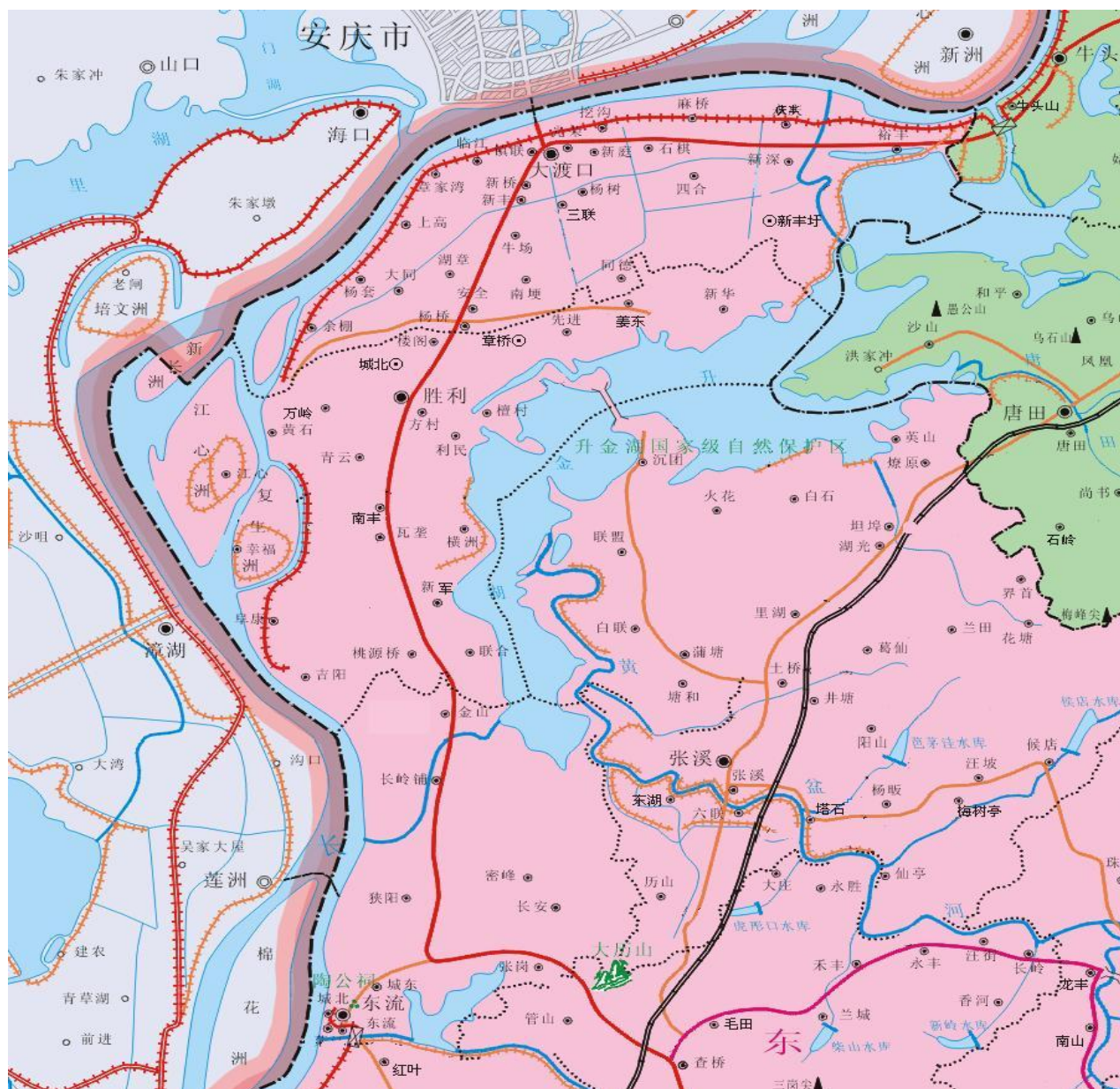
附表9 大渡口镇防洪抢险应急队伍花名册

附表10 广丰圩江堤防汛民工上堤情况表

附表11 防汛抢险物资存放地点及调度联系方式

附表12 大渡口镇抢险车辆、船只等机械设备待命联系人名单登记表

附图1 辖区水系图



附图2 大渡口镇防汛抗旱组织指挥体系图



附图3 广丰圩群众避险路线及安置示意图附图



附表4 包保行政村镇级防汛责任人名单

村（居）社区	联系村领导	联系村负责人	联系村干部
渡口社区		吴国清	陈俊彦 沈旺婷
大公馆社区	江炳生	张 明	李 杰 钱俊红
安全	刘再成	郑国焕	柏向阳 曹文珍
新丰		钱叶鹏	殷方昕 黄 芳
镇荣	潘 琪	王鹏科	檀志跃 储如雅
大桥		莫双喜	叶美方 何姝茜
新桥	罗以瑞	邓文娟	巩晓光 蔡慧青
八都湖		钱赢赢	操龙志 刘 羽
麻石桥	李结林	金仁福	江 栋 张金红
庆丰		钱 振	高 琦 徐锦秀
白沙洲	代梓均	周 强	韦 峰 吴志峰
杨墩		金利桥	王为本 李良安
大同	胡 琼	李祚华	李立双 张远扬
杨桥		何 陈	艾名扬 严美平
四合	周则牛	曹武敏	程友才 胡海霞
联合		毕若思	钱程浩 刘新兵
新丰圩	赵 刚	刘 晨	余 凡 尹慧敏
新深居		严香兰	周 庆 郝晓文

附表5 广丰圩江堤防汛岗位责任制表

序号	指挥所	所长	防守单位责任人及联系方式				起止桩号	长度 (m)	备注
			防守单位	第一责任人	责任人	技术负责人			
	广广丰 圩江堤 防汛抗 旱指挥 分所	潘 琪 18256679505	三八防守段			第一责任人 余 宣 13955526982	0+000—9+602	9602	砼护坡 7000 米，含杨墩 134.16 米
1			胜利镇				0+000—269	269	
2			白沙洲村	周 强 13856685689	方 颖 18705665540		0+269～2+763	2494	
3			大同村	李祚华 13856601176	严荣凤 13866454560		2+763～4+668	1905	
4			安全村	郑国焕 13955520139	鲍文丽 13965932556		4+668～5+642	974	
5			杨桥村	何 陈 15856638686	姚先红 18805664658		5+642～7+210	1568	
6			杨墩村	金利桥 15905669170	赵齐庆 17756617788		7+210～8+488	1587	不含杨墩退建堤长 260m
7			新桥村	邓文娟 18956623771	崔 敏 15856627430		8+488～9+602	1346	不含杨墩退建堤长 232m
			红庙防守段			责任人 张剑平 13635665499	9+602～19+400	9798	砼护坡 2000 米
8			新丰村	钱叶鹏 18855615770	查方联 15856629120		9+602～12+015	2413	
9			大公馆社区	张 明 13856642189	方 圆 18756672929		12+015～12+540	525	
10			渡口社区	陈俊彦 18956613617	仰桂林 15856603649		12+540～13+065	525	
11			镇荣村	王鹏科 18856669609	方文全 18256656447		13+065～14+265	1199	
12			大桥村	莫双喜 13305663818	钱叶春 13856601173		14+265～15+495	1231	
13			联合村	毕若思 18756546388	钱良树 13965916960		15+495～16+977	1482	砼护坡 2000 米
14			八都湖村	钱赢赢 17719415398	盛 卫 13866827665		16+977～19+400	2423	
			北闸防守段				19+400～27+243	7843	砼护坡 6096 米
15			麻石桥村	金仁福 15215669996	谈彬彬 18226986666		19+400～21+246	1846	
16			四合村	曹武敏 13955511116	周运胜 15856623088		21+246～22+257	1012	
17			新深居	严香兰 15905669408	陈立志 18956677289		22+257～22+568	310	
18			新丰圩村	余 凡 13329163058	汪克文 13856620156		22+568～24+823	2255	
19			庆丰村	钱 振 17764375521	高 峰 18956657668		24+823～27+243	2420	

附表6 广丰圩湖堤新丰圩、裕丰圩 防汛岗位责任制表

序号	指挥所	所长	防守单位责任人				起止桩号	长度 (m)	备注
			防守单位	第一责任人	责任人	技术负责人			
	升金湖（裕丰、新丰圩）堤防汛抗旱指挥分所	赵 刚 15105662037				第一责任人 余 宜 13955526982 <			

附表7 广丰圩圩内人员转移路线及安置地点安排表

转移对象				转移路线	安置地点
乡镇	村别	户数	人口		
大渡口镇	合计	25471	69641		
	白沙洲	2035	5604	以近就近，船运和由村上206线	万岭、黄石
	大同	1388	3897	以近就近，船运和由村上206线	万岭、城北、楼阁
	安全	887	2382	由206线	城北、楼阁
	杨桥	1100	3284	以近就近和由村上206线	楼阁、章村
	杨墩	1480	4073	船运和由村公路上206线	万岭、城北 楼阁、黄石
	新丰	1766	5295	由大姜、村级公路上206线	楼阁、先进
	新桥	1341	3756	船运和由村公路上206线	城北、楼阁
	镇荣	1794	4942	船运和由村公路上206线	姜东、章村
	大桥	1819	4999	船运和由村公路上206线	姜东、章村
	联合	912	2745	大同公路和村公路上东埂上318线	新华、姜东
	八都湖	1534	4978	以近就近和由村公路上大同路	新华、姜东
	四合	625	1896	由318线上东埂	新华
	庆丰	1834	5129	由318线上东埂	新华
	麻石桥	2063	5750	由318线上东埂	新华、姜东
	新丰圩	1435	4174	由东埂到新华	新华、姜东
	新深居	354	1155	以近就近	新华、姜东
	渡口社区	1323	2413	船运和由村公路上206线	楼阁
	大公馆社区	1781	3169	船运和由村公路上206线	楼阁

附表8 大渡口镇镇级应急队伍人员花名册

序号	姓 名	性别	单 位	现任职务	分队职务	技术特长	联系电话
1	代梓均	男	大渡口镇政府	武装部长	中队长		18505668987
2	何 陈	男	大渡口镇政府	武装干事	指导员		15056649904
3	钱叶鹏	男	大渡口镇政府	市政房产中心	一分队队长		18855615770
4	操龙志	男	大渡口镇政府	农业农村办	成员		18255681063
5	艾名扬	男	大渡口镇政府	党政办	成员		13385662168
6	余 凡	男	大渡口镇政府	党政办	成员		13329163058
7	钱赢赢	男	大渡口镇政府	农业农村办	成员		17719415398
8	钱程浩	男	大渡口镇政府	乡村振兴办	成员		15324437209
9	钱 振	男	大渡口镇政府	计生办主任	成员		17764375521
10	曾子骏	男	大渡口镇政府	土地确权办	成员		13696632832
11	周 庆	男	大渡口镇政府	民政办	成员		14705663600
12	周 强	男	大渡口镇政府	应急管理所（环保站）	二分队队长		13856685689
13	韦 峰	男	大渡口镇政府	应急管理所（环保站）	二分队副队长		15855632890
14	张远扬	男	大渡口镇政府	市政房产中心	成员		18855622228
15	叶美方	男	大渡口镇政府	应急管理所（环保站）	成员		13625603009
16	江 栋	男	大渡口镇政府	综治维稳办公室	成员		13966960337
17	巩晓光	男	大渡口镇政府	民政所（残联）	成员		18056609263
18	余栋斌	男	大渡口镇政府	公路站	成员		18256645533
19	刘 涛	男	大渡口镇政府	劳动保障所	成员		18815556305
20	何殊茜	女	大渡口镇政府	畜牧兽医站	成员		13635667745
21	郑国焕	男	大渡口镇政府	综治维稳办公室	成员		13955520139
22	殷方昕	男	大渡口镇政府	市政房产中心	成员		13856248716
23	胡茂根	男	大渡口镇政府	行政执法大队副队长	三分队队长		15357784416
24	方志胜	男	大渡口城管中队	城管队员	成员		13866472881
25	裴全胜	男	大渡口城管中队	城管队员	成员		18756613886
26	倪生辉	男	大渡口城管中队	城管队员	成员		13856604662
27	吕建生	男	大渡口城管中队	城管队员	成员		19956638228
28	郭 靖	男	大渡口城管中队	城管队员	成员		18005662065
29	王 龙	男	大渡口城管中队	城管队员	成员		13856672882
30	方 东	男	大渡口城管中队	城管队员	成员		18756619800
31	李忠杰	男	大渡口城管中队	城管队员	成员		18056632559
32	杨 宁	男	大渡口城管中队	城管队员	成员		13924910147
33	石锋华	男	大渡口城管中队	城管队员	成员		18656648051
34	袁宋炎	男	大渡口城管中队	城管队员	成员		17855016375
35	左小进	男	大渡口城管中队	城管队员	成员		18792173813
36	柯 杨	男	大渡口城管中队	城管队员	成员		18356651521
37	杨小芳	女	大渡口城管中队	城管队员	成员		18956657446
38	齐东生	男	大渡口城管中队	城管队员	成员		14705667501
39	咎 月	男	大渡口城管中队	城管队员	成员		18715664641
40	王 进	男	大渡口城管中队	城管队员	成员		18756602100
41	许晨霞	女	大渡口城管中队	城管队员	成员		15357784426
42	叶小丛	女	大渡口城管中队	城管队员	成员		18056635006
43	韩佩佩	女	大渡口城管中队	城管队员	成员		19956648309
44	许白云	女	大渡口城管中队	城管队员	成员		19956646612
45	王鹏科	男	大渡口镇政府	司法所所长	四分队队长		18856669609
46	江岚轩	男	四合村	民兵营长	成员		18956619310
47	唐春花	女	杨桥村	民兵营长	成员		13696639226
48	黄根龙	男	杨墩村	民兵营长	成员		13705561503
49	陆克胜	男	大同村	民兵营长	成员		13665660849
50	吴 非	男	白沙洲村	民兵营长	成员		13355564633
51	孙 龙	男	安全村	民兵营长	成员		13696633119
52	江 琦	男	新深居	民兵营长	成员		13335664399
53	柯 方	男	新桥村	民兵营长	成员		18815669788
54	谈 飞	男	新丰村	民兵营长	成员		13042678967
55	钱孝云	女	大公馆社区	民兵营长	成员		18756649980
56	胡雁纬	男	渡口社区	民兵营长	成员		13955625083
57	曹 鹏	男	联合村	民兵营长	成员		13856647655
58	戴文梁	男	麻石桥村	民兵营长	成员		18856666181
59	王 俊	男	庆丰村	民兵营长	成员		18963749399
60	沈冬冬	男	大桥村	民兵营长	成员		19156610306
61	胡 伟	男	镇荣村	民兵营长	成员		13965934571
62	梁 睿	男	八都湖村	民兵营长	成员		13856675497
63	汪时威	男	新丰圩村	民兵营长	成员		18956616652

附表9 大渡口镇防洪抢险应急队伍花名册

序号	姓名	职别	家庭住址	联系电话
1	周 强	队 长	大渡口镇	13856685689
2	胡茂根	副队长	大渡口镇	15357784416
3	方志胜	成 员	大渡口镇	13866472881
4	裴全胜	成 员	大渡口镇	18756613886
5	倪生辉	成 员	大渡口镇	13856604662
6	吕建生	成 员	大渡口镇	19956638228
7	郭 靖	成 员	大渡口镇	18005662065
8	王 龙	成 员	大渡口镇	13856672882
9	方 东	成 员	大渡口镇	18756619800
10	李忠杰	成 员	大渡口镇	18056632559
11	杨 宁	成 员	大渡口镇	13924910147
12	石锋华	成 员	大渡口镇	18656648051
13	袁宋炎	成 员	大渡口镇	17855016375
14	左小进	成 员	大渡口镇	18792173813
15	柯 杨	成 员	大渡口镇	18356651521
16	杨小芳	成 员	大渡口镇	18956657446
17	齐东生	成 员	大渡口镇	14705667501
18	咎 月	成 员	大渡口镇	18715664641
19	王 进	成 员	大渡口镇	18756602100
20	许晨霞	成 员	大渡口镇	15357784426
21	叶小丛	成 员	大渡口镇	18056635006
22	韩佩佩	成 员	大渡口镇	19956648309
23	许白云	成 员	大渡口镇	19956646612
24	丁 灿	成 员	大渡口镇	13399667091
25	倪进振洪	成 员	大渡口镇	15357787279
26	陶思兴	成 员	大渡口镇	17755601517
27	谢鲍伟	成 员	大渡口镇	17356620277
28	胡海志	成 员	大渡口镇	18656687949
29	刘济苍	成 员	大渡口镇	18256671806
30	胡 勇	成 员	大渡口镇	18156626470
31	黄 明	成 员	大渡口镇	15357780890
32	殷苗生	成 员	大渡口镇	13365661518
33	王 俊	成 员	大渡口镇	18225667791
34	李 晨	成 员	大渡口镇	15056607815
35	柯 方	成 员	大渡口镇	18815669788
36	吴 非	成 员	大渡口镇	13355564633
37	阮 伟	成 员	大渡口镇	13866568259
38	何承琪	成 员	大渡口镇	18856698462
39	胡雁纬	成 员	大渡口镇	13955625083
40	江 琦	成 员	大渡口镇	15256659442
41	赵家龙	成 员	大渡口镇	13966975993
42	汪时威	成 员	大渡口镇	18956616652
43	黄根龙	成 员	大渡口镇	13705561503
44	陆克胜	成 员	大渡口镇	13665660849
45	戴文梁	成 员	大渡口镇	18856666181
46	王 俊	成 员	大渡口镇	18963749399
47	沈冬冬	成 员	大渡口镇	19156610306
48	胡 伟	成 员	大渡口镇	13965934571
49	谈 飞	成 员	大渡口镇	13042678967
50	孙 龙	成 员	大渡口镇	13696633119

注：防汛紧急期各村成立50人以上防汛应急队伍

附表10 广丰圩江堤防汛民工上堤情况表

(单位: 人)

序号	行政村	防守 长度 (m)	上堤时机		
			水位 14. 2m (一线民工)	水位 16. 7m (二线民工)	水位 18. 74m (三线民工)
1	胜利镇	269	3	26	52
2	白沙洲村	2494	25	249	499
3	大同村	1905	19	191	381
4	安全村	974	10	97	195
5	杨桥村	1568	16	157	314
6	杨墩村	1587	16	159	317
7	新桥村	1346	13	135	269
8	新丰村	2413	24	241	483
9	大公馆社区	525	5	53	105
10	渡口社区	525	5	53	105
11	镇荣村	1199	12	120	240
12	大桥村	1231	12	123	246
13	联合村	1482	15	148	296
14	八都湖村	2423	24	242	485
15	麻石桥村	1846	18	185	369
16	四合村	1012	10	101	202
17	新深居	310	3	31	62
18	新丰圩村	2255	23	226	451
19	庆丰村	2420	24	242	484
合 计		27735	278	2778	5555

广丰圩升金湖堤防汛民工上堤情况表

(单位: 人)

序号	行政村	防守 长度 (m)	上堤时机		
			水位 15.5m (一线民工)	水位 16.5m (二线民工)	水位 17.03m (三线民工)
1	庆丰村	1446	14	145	289
2	新丰圩村	661	7	66	132
3	新深居	108	1	11	22
4	麻石桥村	549	5	55	110
5	四合村	353	4	35	71
6	八都湖村	695	7	70	139
7	联合村	517	5	52	103
8	大桥村	530	5	53	106
9	镇荣村	519	5	52	104
10	杨墩村	553	6	55	111
11	新桥村	469	5	47	94
12	新丰村	666	7	67	133
13	杨桥村	547	5	55	109
14	安全村	340	3	34	68
15	大同村	562	6	56	112
16	白沙洲村	717	7	72	143
17	胜利镇	882.5	9	88	177
合 计		9713(不含黄 湓圩 396m)	101	1011	2033

附表11 防汛抢险物资存放地点及调度联系方式

东至县广丰圩江、湖堤防2024年防汛器材统计表

填报单位:大渡口镇人民政府											统计时间: 2024年3月20日	
序号	堤防名称	存放地点	杉木 (m³)	编织袋 (条)	土工布 (m²)	石子 (T)	瓜子片 (T)	黄沙 (T)	块石 (T)	备注	调度联系方式	
合 计			10	90000	150	1304	1338	150	3000		县防汛抗旱指挥部 7011769 防汛紧急期, 物资由广丰圩防汛指挥长根据情况直接调度。	
1	江堤	新河口仓库		70000	150	500	553	150		省级备料		
2	江堤	杨套站				500	500		2000	省级备料		
3	湖堤	新丰圩仓库	10	20000		304	285		1000	县级备料		

2024年防汛物资社会号料情况统计表

填报单位:大渡口镇人民政府											统计时间: 2024年3月20日				
序号	乡镇	砂石料		编织袋		三色布		麻袋		砼预制块		钢管等钢材		木材	
		料源	储量	料源	储量	料源	储量	料源	储量	料源	储量	料源	储量	料源	储量
		点数	(立方米)	点数	(万条)	点数	(平方米)	点数	(万条)	点数	(块)	点数	(吨)	点数	(方)
合计		8	2600	2	9	2	20000					1	5	1	10

注：1、编制袋12万条由各村储备；
2、2m防浪桩2万根由各村储备；
3、防汛紧急期，防汛物资由广丰圩防汛指挥长根据情况下达任务。

附表12大渡口镇抢险车辆、船只等机械设备待命联系人名单登记表(2-1)

单位名称				大渡口镇	顺达公司	安东公司	世平公司	白沙洲村	安全村	杨桥村	大同村	杨墩村	新丰村
联系人				胡茂根	胡金浩	赵治经	周世平	方 颖	鲍文丽	姚先红	严荣凤	赵齐庆	查方联
联系电话				15357784416	13905666644	13955502944	13905666478	18705665540	13965932556	18805664658	13866454560	17756617788	15856629120
车 船 类 型	车船名称	单位 数量											
	挖掘机	台	14	8						1	1	1	1
	工程车	辆	25	20									
	农用车	辆	65					5	5	8	5	6	7
	四轮车	辆	76					7	6	10	6	7	4
	船 类	艘	7			2	3	2					
	客车	辆	20		20								

大渡口镇抢险车辆、船只等机械设备待命联系人名单登记表(2-2)

单位名称			新桥村	镇荣村	联合村	八都湖村	四合村	大桥村	麻石桥村	庆丰村	新丰圩村	
联系人			崔 敏	方文全	钱良树	盛 卫	周运胜	钱叶春	谈彬彬	高 峰	汪克文	
联系电话			15856627430	18256656447	13965916960	13866827665	15856623088	13856601173	18226986666	18956657668	13856620156	
车 船 类 型	车船名称	单位 数量										
	挖掘机	台			1	1						
	工程车	辆	1		2	2						
	农用车	辆	7	2	4	2	4	6	1	1	2	
	四轮车	辆	8	6	3	4	2	4	2	4	3	
	船 类	艘										
	客车	辆										