

九华乡国土空间总体规划

Territorial Spatial Planning of Jiuhua Town

(2021—2035年)

【草案公示】



九华乡国土空间规划编制组

2023年12月

为全面贯彻落实党中央、国务院关于建立国土空间规划体系并监督实施的重大决策部署，以“长三角休闲度假旅游集散地、皖南文旅产业融合发展示范地”为建设目标，实现乡域空间治理体系和治理能力现代化，我乡特编制《九华乡国土空间总体规划（2021-2035年）》（以下简称《规划》）。

《规划》是九华乡未来15年贯彻新发展理念的空间蓝图，是各类国土空间保护开发利用活动的总体依据，是编制详细规划、专项规划和实施国土空间用途管制的基本依据。为广泛听取各方意见、凝聚社会公众智慧，科学编制国土空间总体规划，即日起面向社会公开征集意见建议。

一、公示时间：

2023年12月22日至2024年1月21日，公示期30日。

二、公示方式：

青阳县人民政府网站乡镇信息公开国土空间规划专栏、青阳县人民政府网站自然资源和规划局信息公开栏、九华乡人民政府办公场所信息公开栏。

三、意见反馈：

公示期内，社会各界可以通过电话或邮件形式参与进行反馈。

邮寄地址：九华乡人民政府，并在信封上注明“九华乡国土空间总体规划”。

电子邮箱：29217600@qq.com

联系人：吴松 电话：13856619527

热忱期待建言献策！

01

规划范围与期限

■ 规划范围

- 规划范围为九华乡行政辖区全域国土空间，包括下辖6个行政村、九华乡林场和九华乡南阳林场部分区域，6个行政村分别为：代村村、二圣村、柯村村、老田村、桥庵村、拥华村，总面积53.5平方公里。

■ 规划期限

- 规划期限为2021—2035年
- 基期年：2021年
- 目标年：2035年，远景展望2050年



02

目标定位与规模

■ 目标定位

- 依托九华山作为世界级旅游文化资源优势，紧抓深度融入长三角一体化发展的良好契机，落实青阳县打造生态型、国际化休闲度假旅游目的地的美好愿景，将九华乡打造成为：“**以休闲度假、禅修康养为基础的旅游型乡镇**”。建设目标为：**长三角休闲度假旅游集散地、皖南文旅产业融合发展示范区**。

■ 发展规模

- 至2035年，九华乡户籍人口1.4万人，常住人口为2.88万人，其中旅游留宿人口约为1.5万人。

03

国土空间总体格局

■ 构建“一心两轴，三区多点”的国土空间总体格局

● 【一心】

即柯村及周边综合服务区域；

● 【两轴】

九华大道综合发展轴和天华大道次要发展轴；

● 【三区】

综合商业服务区、农旅发展区、生态资源保护区；

● 【多点】

沿着综合服务发展轴的发展节点以及旅游服务节点。



04

国土空间控制线

■ 严格落实三条控制底线

● 【耕地和永久基本农田】

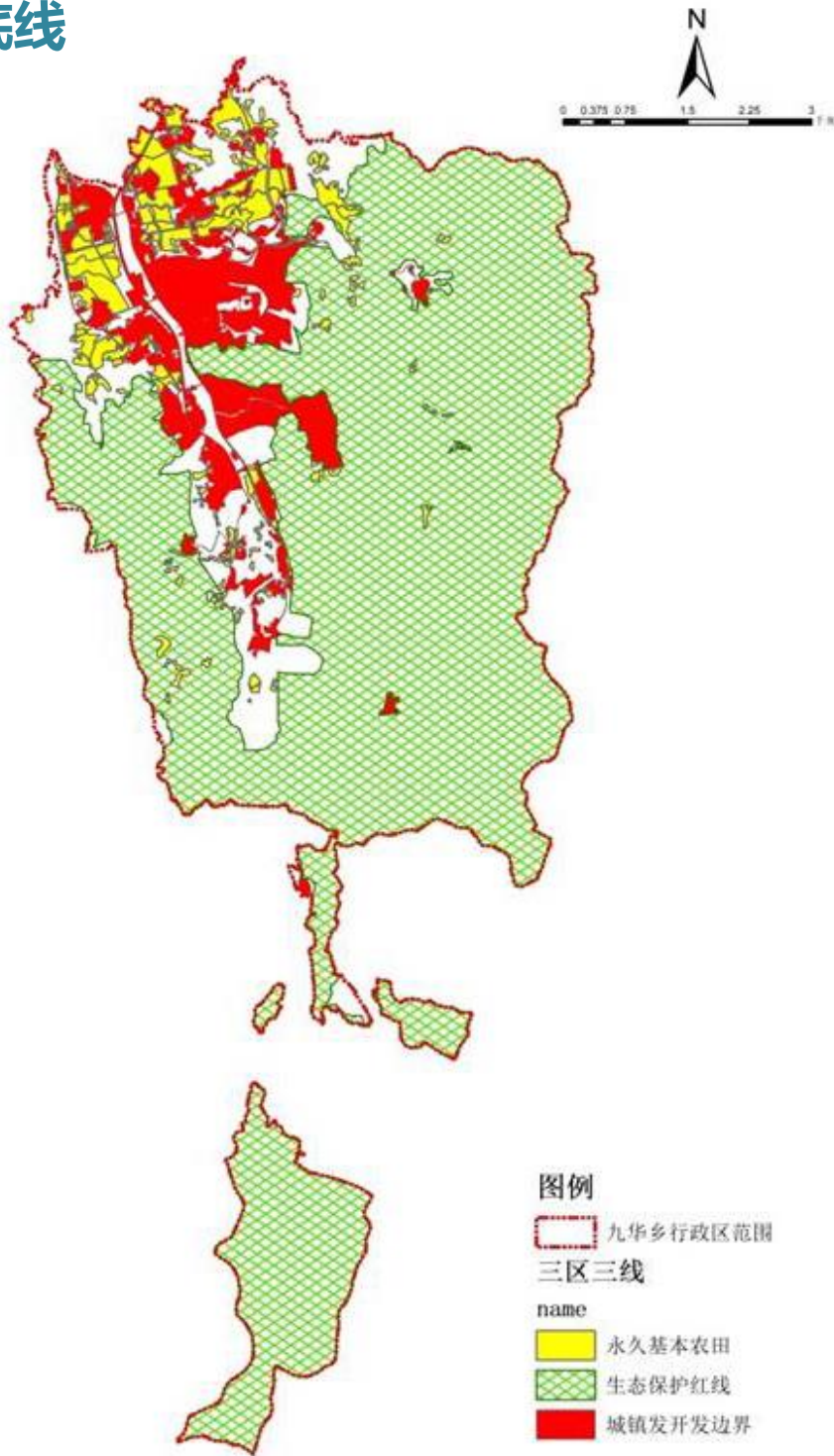
规划期内全乡耕地保有量不少于361.73公顷，永久基本农田面积不少于287.56公顷，严格落实耕地用途管制，不得擅自调整；

● 【生态保护红线】

规划期内全乡划定生态保护红线3810.19公顷；

● 【城镇开发边界】

落实县级划定成果，全乡划定城镇开发边界554公顷。

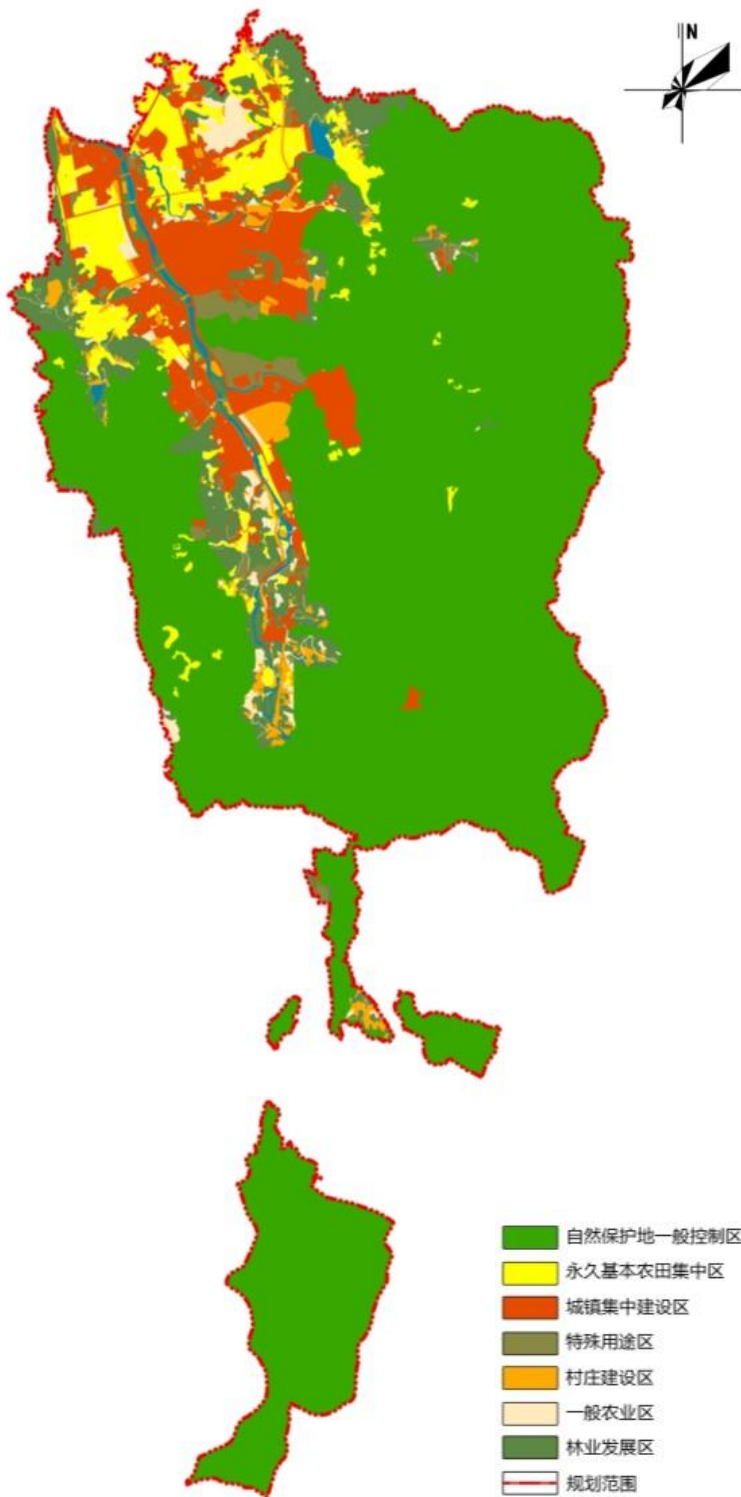


05

国土空间规划分区

■ 细化落实规划分区，明确用途管制规则

- 围绕国土空间保护开发总体格局，结合地域特征和经济社会发展水平，遵循全域全覆盖、不交叉、不重叠的基本原则，在上位国土空间总体规划确定的规划分区基础上进行细化，将九华乡划分为**生态保护区、生态控制区、农田保护区、城镇发展区、乡村发展区**五大类。



06

村庄布局优化

■ 划定全域村镇体系

- 全乡共划定1个乡政府驻地、3个重点村、3个一般村。

■ 落实行政村分类

- 结合乡域内行政村发展现状，优化细化上位规划要求，确定4个集聚提升类村庄：代村村、二圣村、柯村村、拥华村；2个特色保护类村庄：老田村、桥庵村。

■ 落实居民点分类

- 全乡共形成：8个提升型村庄，43个稳定型村庄，7个收缩型村庄，15个撤并型村庄。

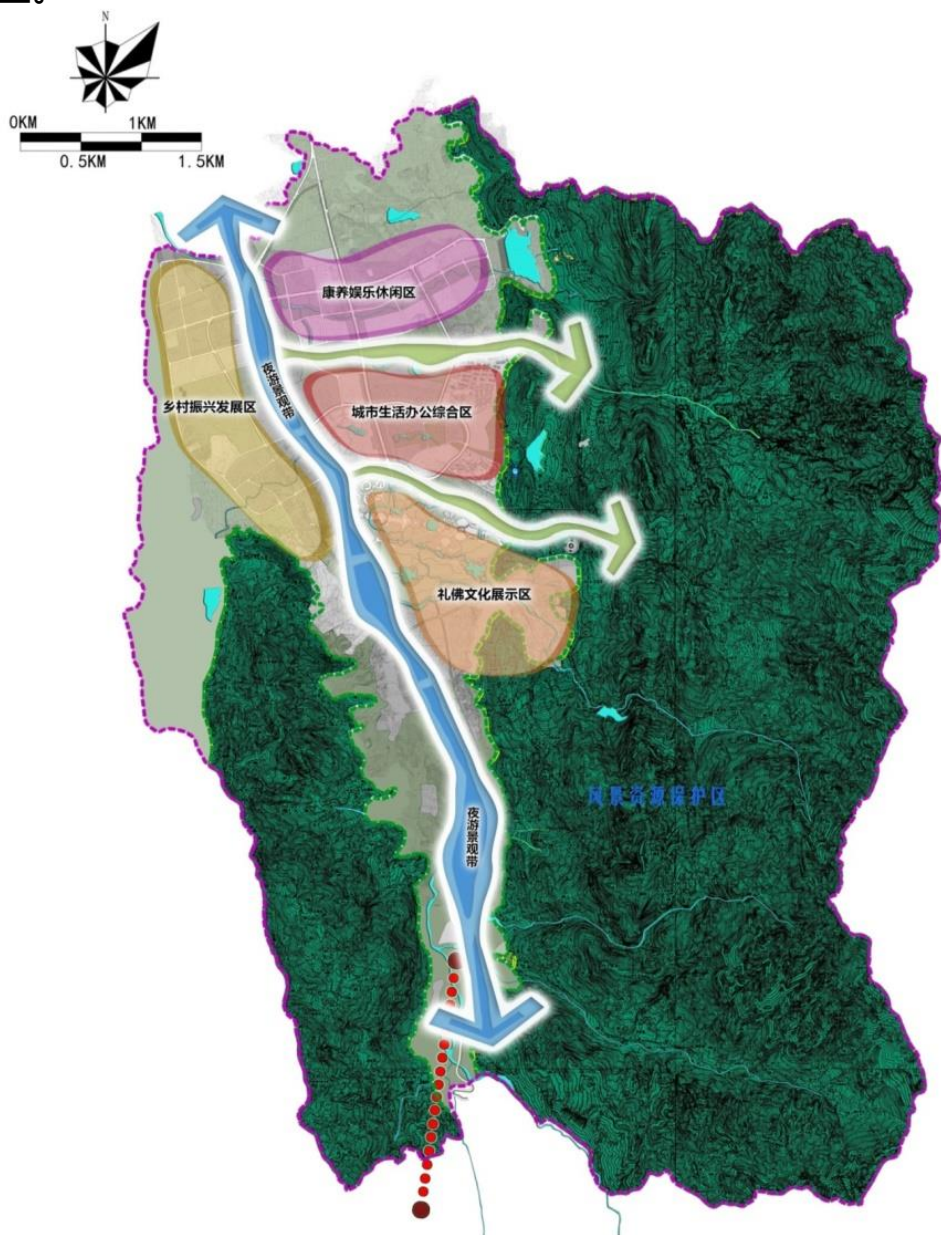


07

镇政府驻地规划

■ 构建“一带两廊四片区”的空间结构

- 【一带】九华河滨水景观带；
- 【两廊】两条东西向生态绿廊；
- 【四片区】乡村振兴发展区、康养娱乐休闲区、城市生活办公综合区、礼佛文化展示区。



08

详细规划编制单元

■ 划定城镇和乡村详细规划编制单元

● 【城镇详规编制单元】

乡域划定**城镇详细规划**
编制单元1个，承接传导总
体规划的管控要求；

● 【乡村详规编制单元】

乡域划定**乡村详细规划**
编制单元8个，重点落实乡
镇级规划对乡村地区的管控
要求。

