

# 陵阳

## 国土空间总体规划

(2021-2035年)

TERRITORIAL SPATIAL PLANNING OF LINGYANG TOWN

(草案公示)



陵阳镇国土空间规划联合编制组  
2023年12月

为全面贯彻落实党中央、国务院关于建立国土空间规划体系并监督实施的重大决策部署，以“山水绿色小镇，特色文旅名镇”发展为导向，实现镇域空间治理体系和治理能力现代化，我镇特编制《陵阳镇国土空间总体规划（2021-2035年）》（以下简称《规划》）。

《规划》是陵阳镇未来15年贯彻新发展理念的空间蓝图，是各类国土空间保护开发利用活动的总体依据，是编制详细规划、专项规划和实施国土空间用途管制的基本依据。为广泛听取各方意见、凝聚社会公众智慧，科学编制国土空间总体规划，即日起面向社会公开征集意见建议。

### 一、公示时间：

2023年12月08日至2024年1月07日，公示期30日。

### 二、公示方式：

青阳县人民政府网站乡镇信息公开国土空间规划专栏、青阳县人民政府网站自然资源和规划局信息公开栏、陵阳镇人民政府办公场所信息公开栏。

### 三、意见反馈：

公示期内，社会各界可以通过电话或邮件形式参与进行反馈。

邮寄地址：陵阳镇人民政府，并在信封上注明“陵阳镇国土空间总体规划”。

电子邮箱：[1987830482@qq.com](mailto:1987830482@qq.com)

联系人：李明松 电话：18956626087

热忱期待建言献策！

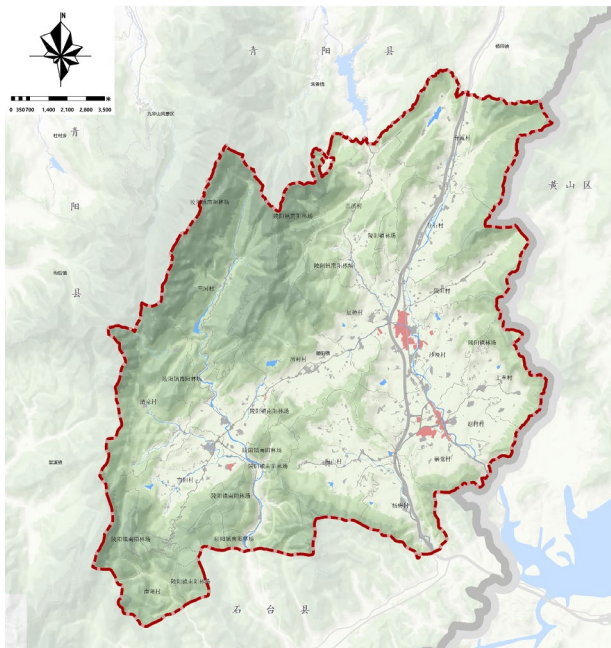
## 规划范围与期限

### 规划范围

- 规划范围为陵阳镇行政辖区全域国土空间，包括15个行政村和2个林场，总面积213.01平方公里。

### 规划期限

- 规划期限为2021—2035年
- 基期年：2020年；目标年：2035年；远景展望至2050年



## 发展定位与愿景

### 发展定位

青阳县重点镇，皖南“两山一湖”之间  
以生态休闲和山水文化为特色的文化旅游型城镇。

### 发展愿景

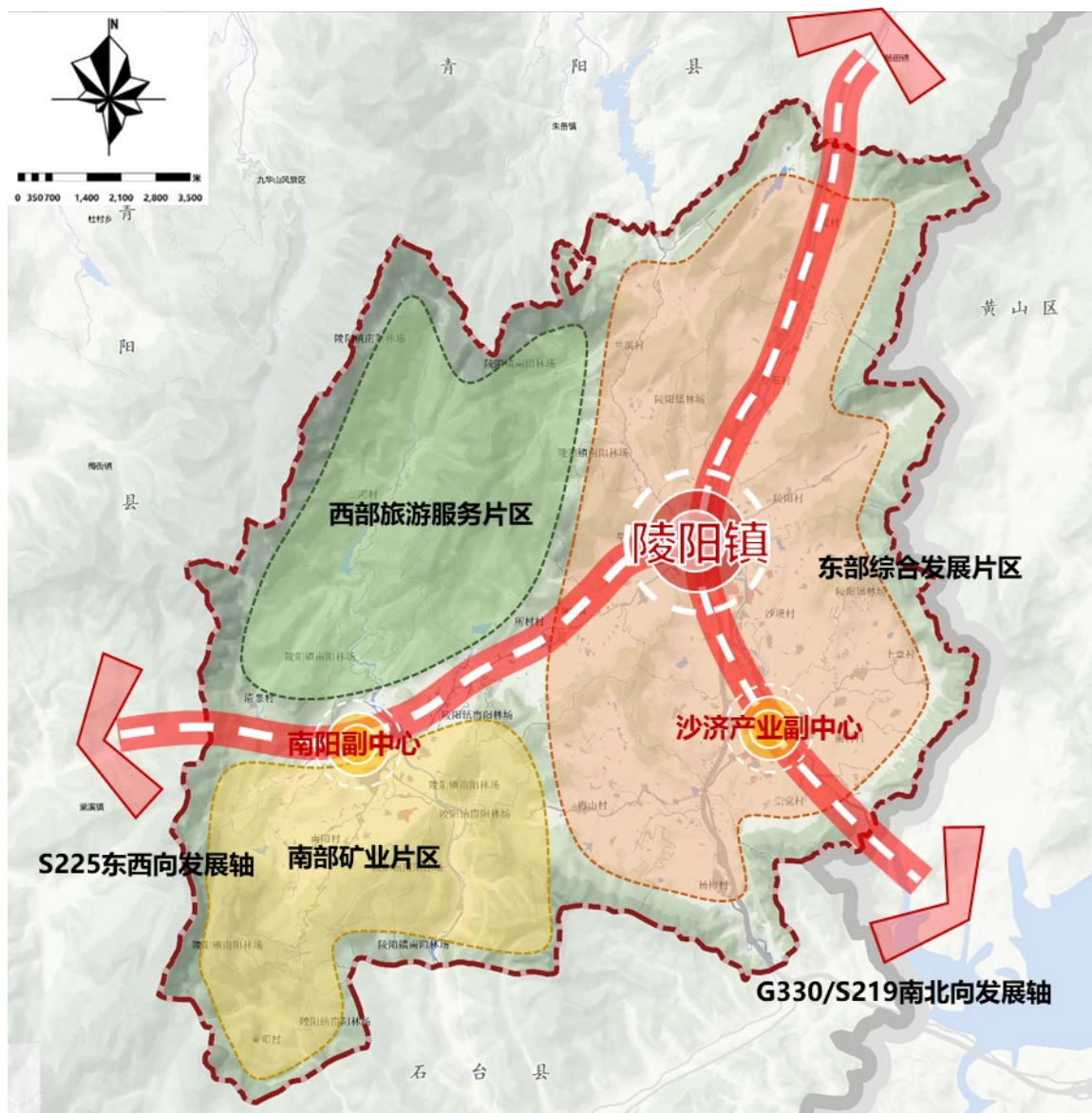
皖南山水绿色小镇，特色文化旅游名镇



## 国土空间总体格局

### 构建“一主两副，两轴三片”的总体格局

- **【一主】** 镇政府驻地全镇发展主核心；
- **【两副】** 即南阳副中心，沙济产业副中心；
- **【两轴】** G330和S219构成的南北向发展轴；S225构成的东西向发展轴；
- **【三片】** 包括东部综合发展片区，西部旅游发展服务片区，南部矿业片区。

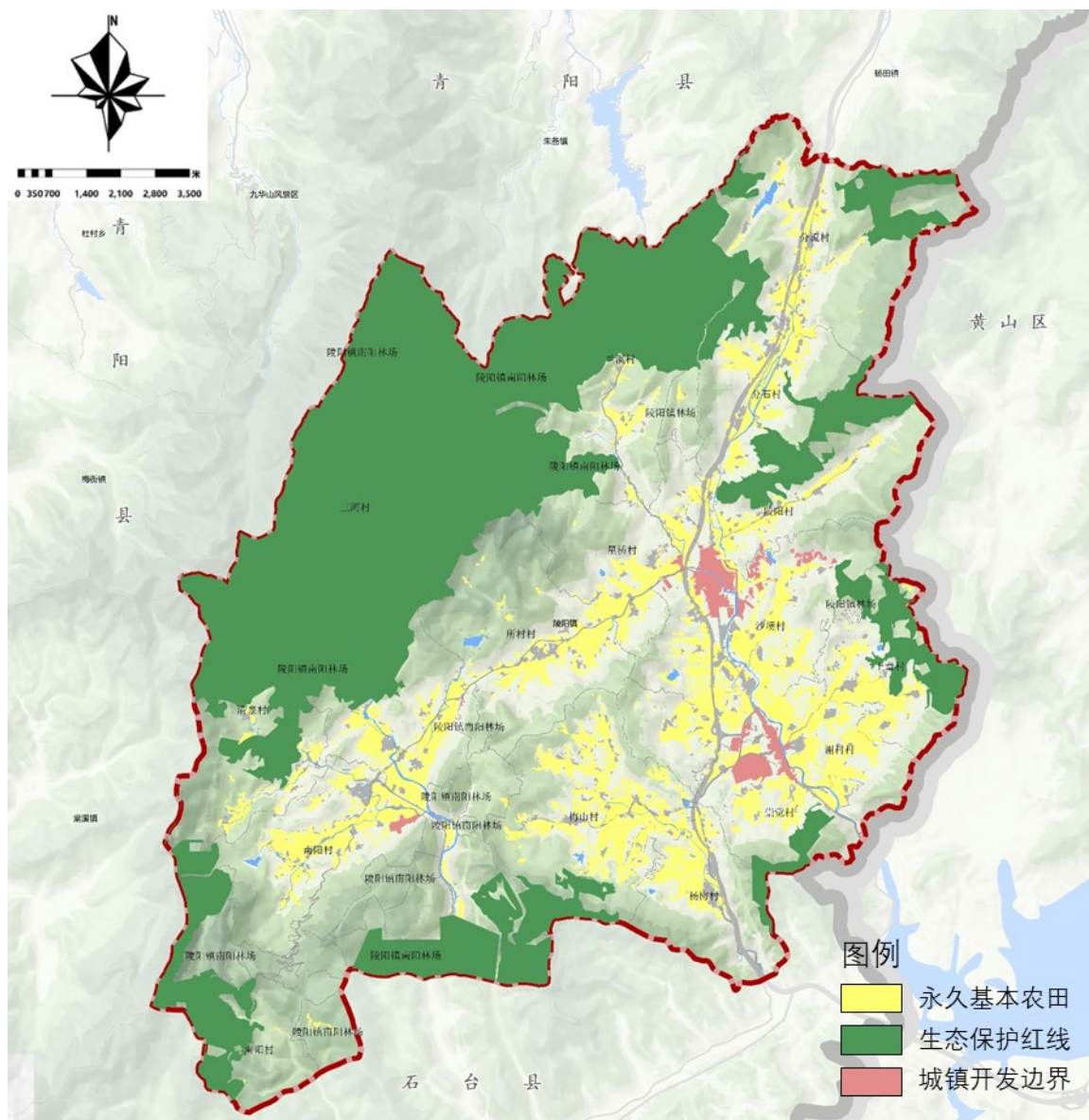




## 国土空间控制线

### 严格落实三条控制底线

- **【耕地和永久基本农田】** 规划期内全镇耕地保有量不少于3.77万亩，永久基本农田面积不少于3.48万亩，严格落实耕地用途管制，不得擅自调整；
- **【生态保护红线】** 规划期内全镇划定生态保护红线1.38平方公里；
- **【城镇开发边界】** 落实县级划定成果，全镇划定城镇开发边界2.06平方公里。

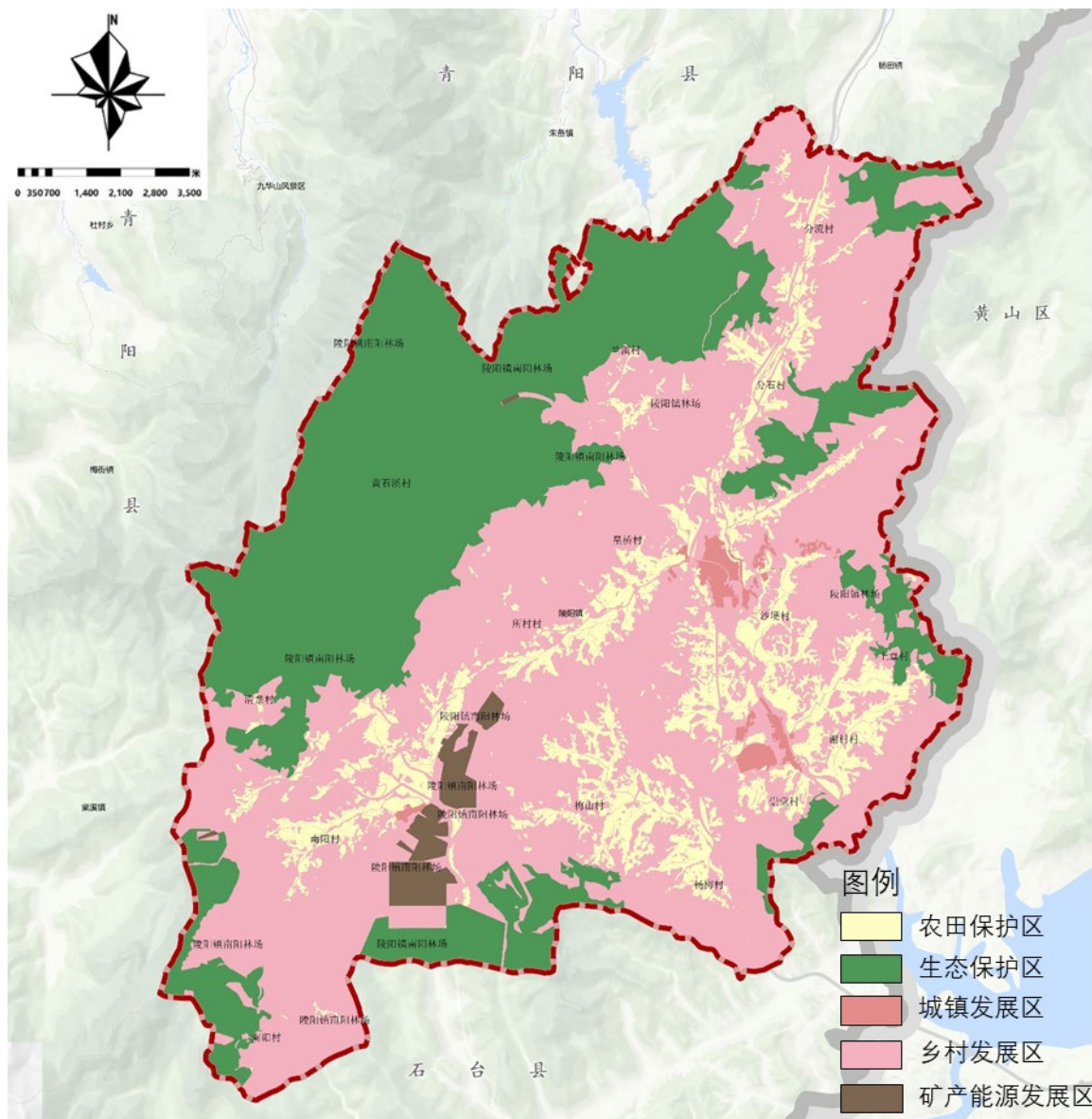




## 国土空间规划分区

### ➤ 细化落实规划分区，明确用途管制规则

- 落实县级规划分区划定成果，镇域共划定五类一级规划分区，包括**生态保护区**、**农田保护区**、**城镇发展区**、**乡村发展区**及**矿产能源发展区**。并细化为城镇集中建设区、村庄建设区、一般农业区三类二级规划分区。



## 村庄布局优化

### ➤ 划定全域村镇体系

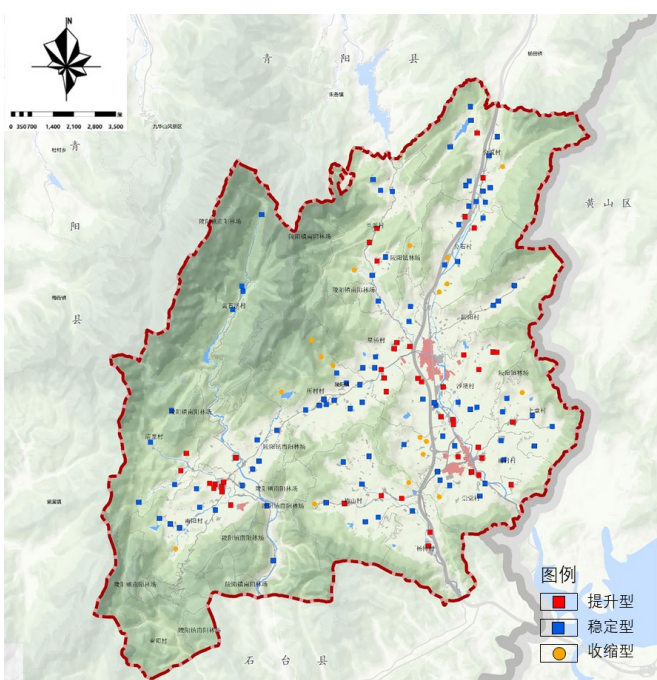
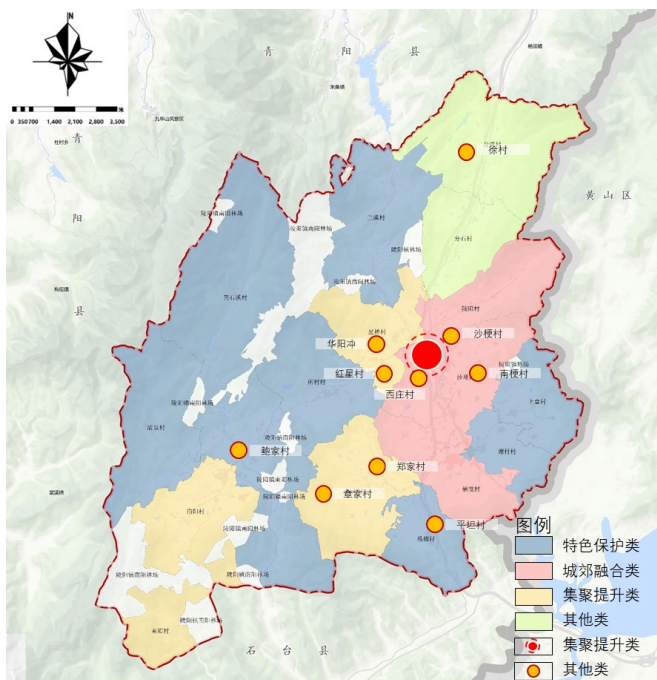
- 全镇共划定**1个**乡镇府驻地与**10个**中心村。

### ➤ 落实行政村分类

- 按照乡村振兴发展要求，细化上位规划，全镇15个行政村，共划定**3个**城郊融合类村庄，**3个**集聚提升类村庄，**7个**特色保护类村庄和**2个**其他类村庄。

### ➤ 落实村庄居民点分类

- 全镇共形成**45个**提升型居民点、**89个**稳定型居民点、**18个**收缩型居民点。



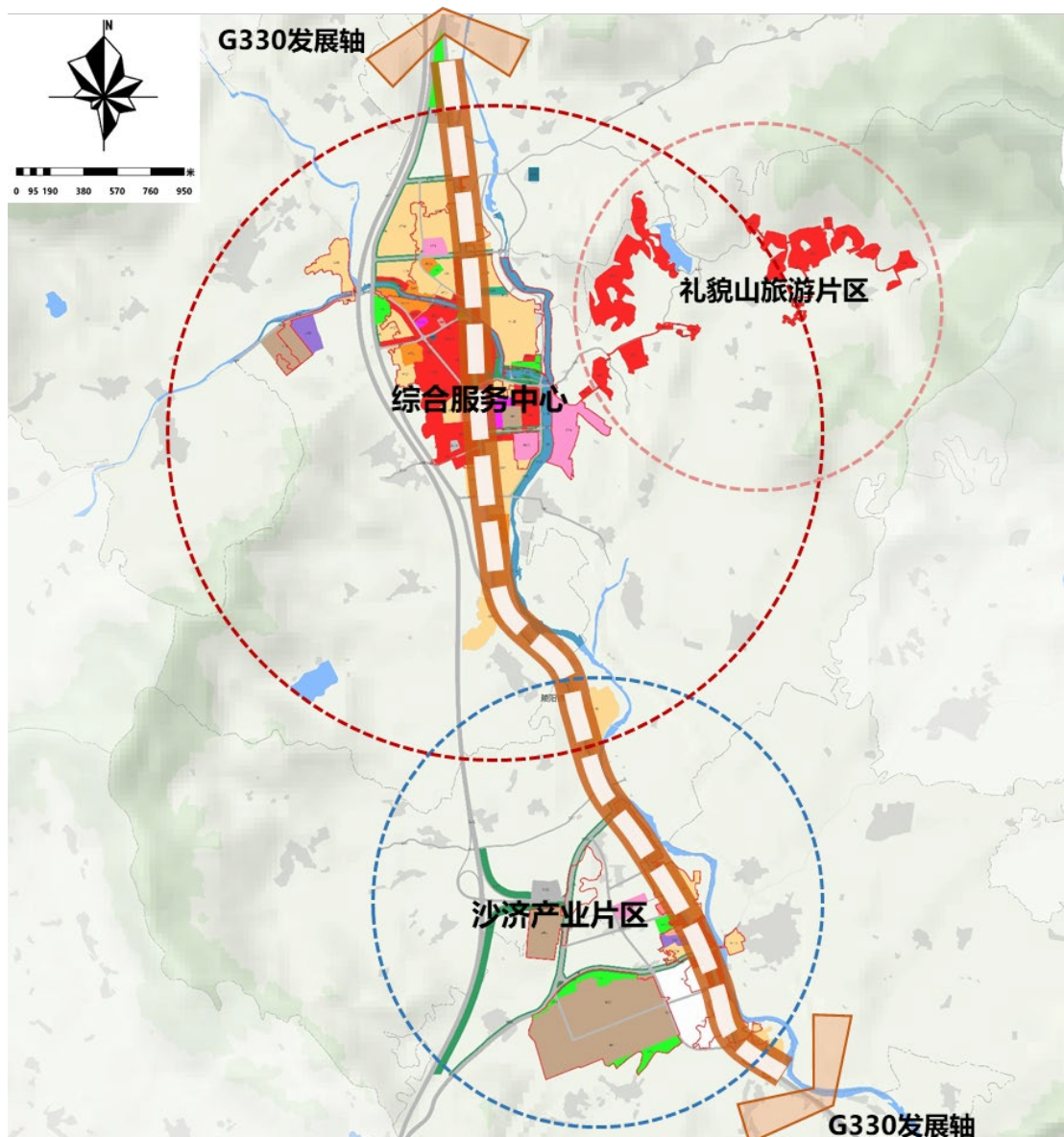




## 镇政府驻地规划

### ➤ 构建“一轴一心两片”的空间结构

- **【一轴】** 以G330为依托的南北向城镇发展轴线，作为镇区空间发展骨架与轴线，串联镇区南部综合服务中心与北部沙济产业片区；
- **【一心】** 陵阳镇综合服务中心，提供行政、公服等综合服务；
- **【两片】** 包括东部礼貌山旅游片区和南部沙济产业片区。







## 详细规划编制单元

### ➤ 划定城镇和乡村详细规划编制单元

- **【城镇详细规划编制单元】**镇域划定**城镇详细规划编制单元5个**，采取单元层次+地块（街区）层次分层编制的模式，承接传导总体规划的管控要求；
- **【乡村详细规划编制单元】**镇域划定**乡村详细规划编制单元15个**，重点落实镇级规划对乡村地区的管控要求。

