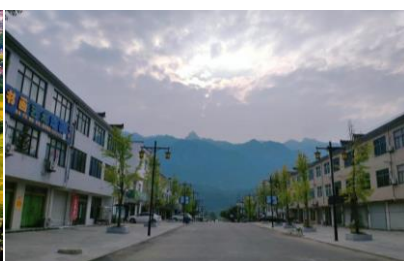


朱备镇国土空间总体规划 (2021-2035年)



【草案公示】

朱备镇国土空间总体规划编制组
2023年12月

朱备镇国土空间总体规划（2021-2035年）

草案公示

为全面贯彻落实党中央、国务院关于建立国土空间规划体系并监督实施的重大决策部署，以“九华东麓，最美朱备”建设为主线，实现镇域空间治理体系和治理能力现代化，我镇编制了《朱备镇国土空间总体规划（2021-2035年）》（以下简称《规划》）。

《规划》是朱备镇未来15年贯彻新发展理念的空间蓝图，是各类国土空间保护开发利用活动的总依据，是编制详细规划、专项规划和实施国土空间用途管制的基本依据。为广泛听取各方意见、凝聚社会公众智慧，科学编制国土空间总体规划，即日起面向社会公开征集意见建议。

一、公示时间：

2023年12月8日至2024年1月7日，公示期30日。

二、公示方式：

青阳县人民政府网站乡镇信息公开国土空间规划专栏、青阳县人民政府网站自然资源和规划局信息公开栏、朱备镇人民政府（青阳县朱备镇朱备街道）办公场所信息公开栏。

三、意见反馈：

公示期内，社会各界可以通过电话或邮件形式参与进行反馈。

邮寄地址：朱备镇人民政府（青阳县朱备镇朱备街道），并在信封上注明“朱备镇国土空间总体规划”。

电子邮箱：496642891@qq.com

联系人：吴汉城 电话：18156615341

热忱期待建言献策！

01

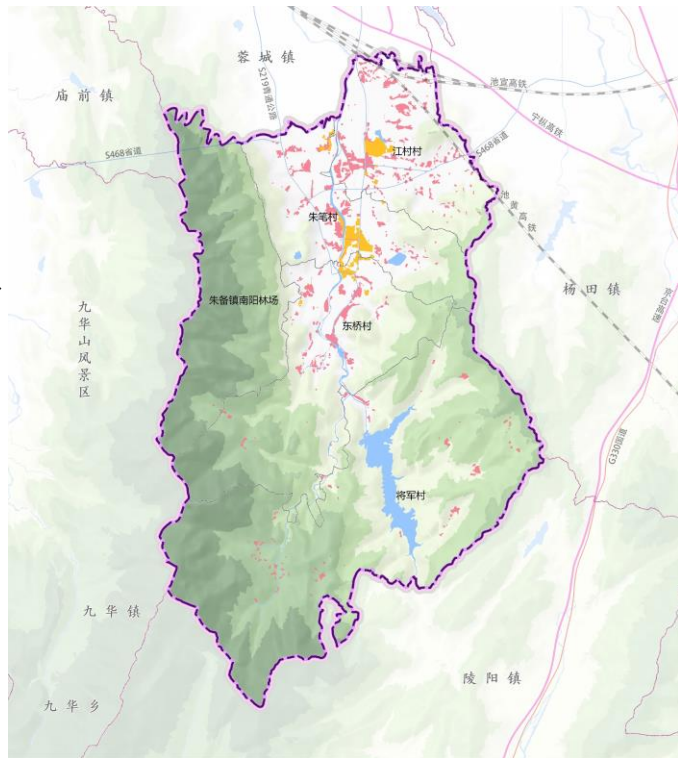
规划范围与期限

■ 规划范围

- 规划范围为朱备镇行政辖区全域国土空间，包括4个行政村（江村村、将军村、东桥村、朱笔村）、1个林场（朱备镇南阳林场），总面积70.63平方公里。

■ 规划期限

- 规划期限为2021—2035年
- 基期年：2021年；目标年：2035年；远景展望2050年



02

目标定位与规模

■ 目标定位

- 落实青阳县国土空间规划要求，综合考虑青阳县生态旅游、休闲康养和特色制造等城市职能，依托九华山核心资源，打造以**休闲度假为核心**的旅游康养型、青阳县东部门户城镇。

■ 发展规模

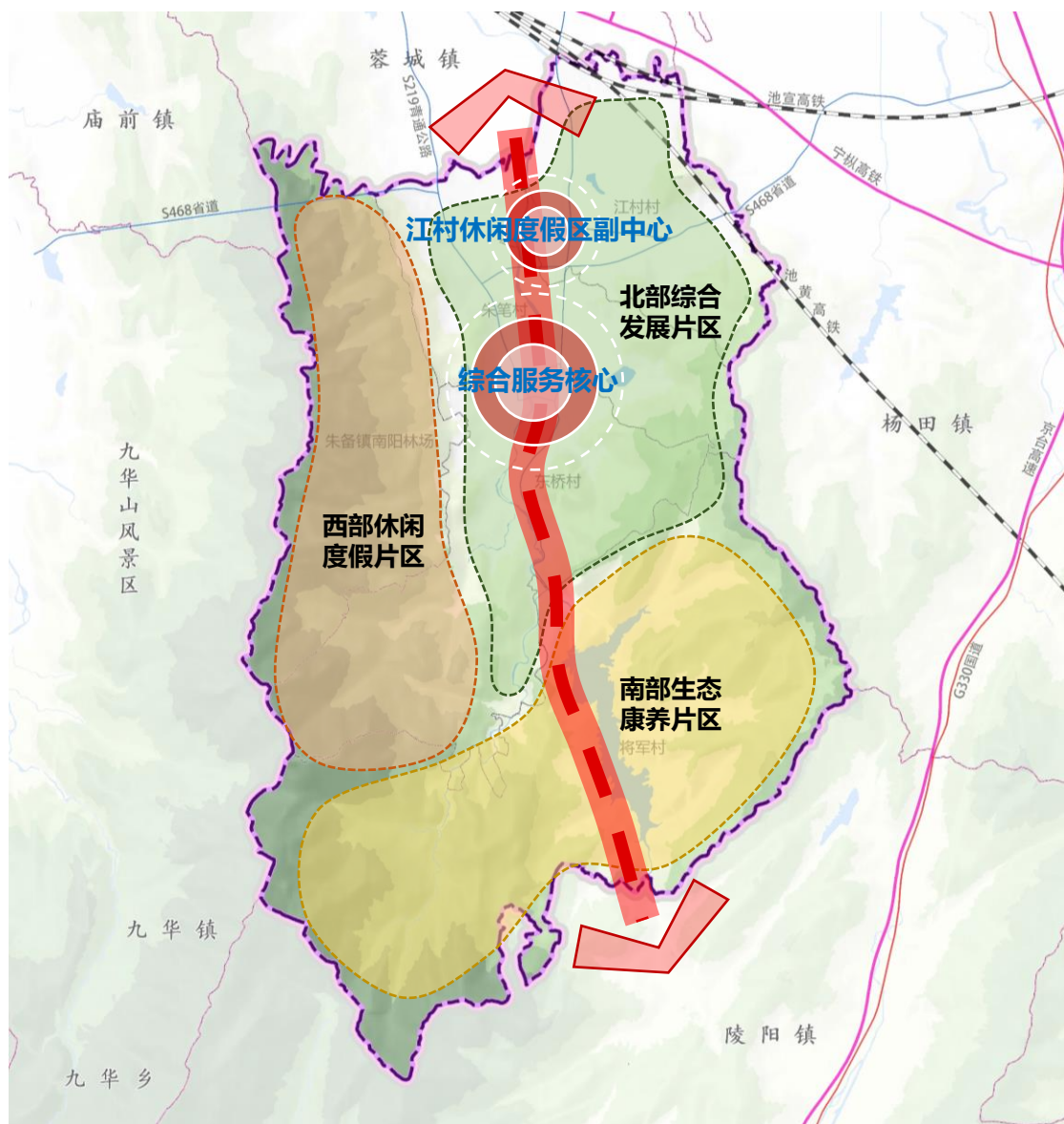
- 至2035年，镇域常住人口9695人，城镇化水平达到58%。

03

国土空间总体格局

■ 构建“一主一副，一轴三片”的国土空间总体格局

- 【一主】乡镇政府驻地，全镇的综合服务核心。
- 【一副】江村休闲度假区，为全镇的主要休闲度假核心区。
- 【一轴】以滨河为南北向空间发展轴，促进各类要素有序流动。
- 【三区】包括北部综合发展片区、西部休闲度假片区和南部生态康养片区。

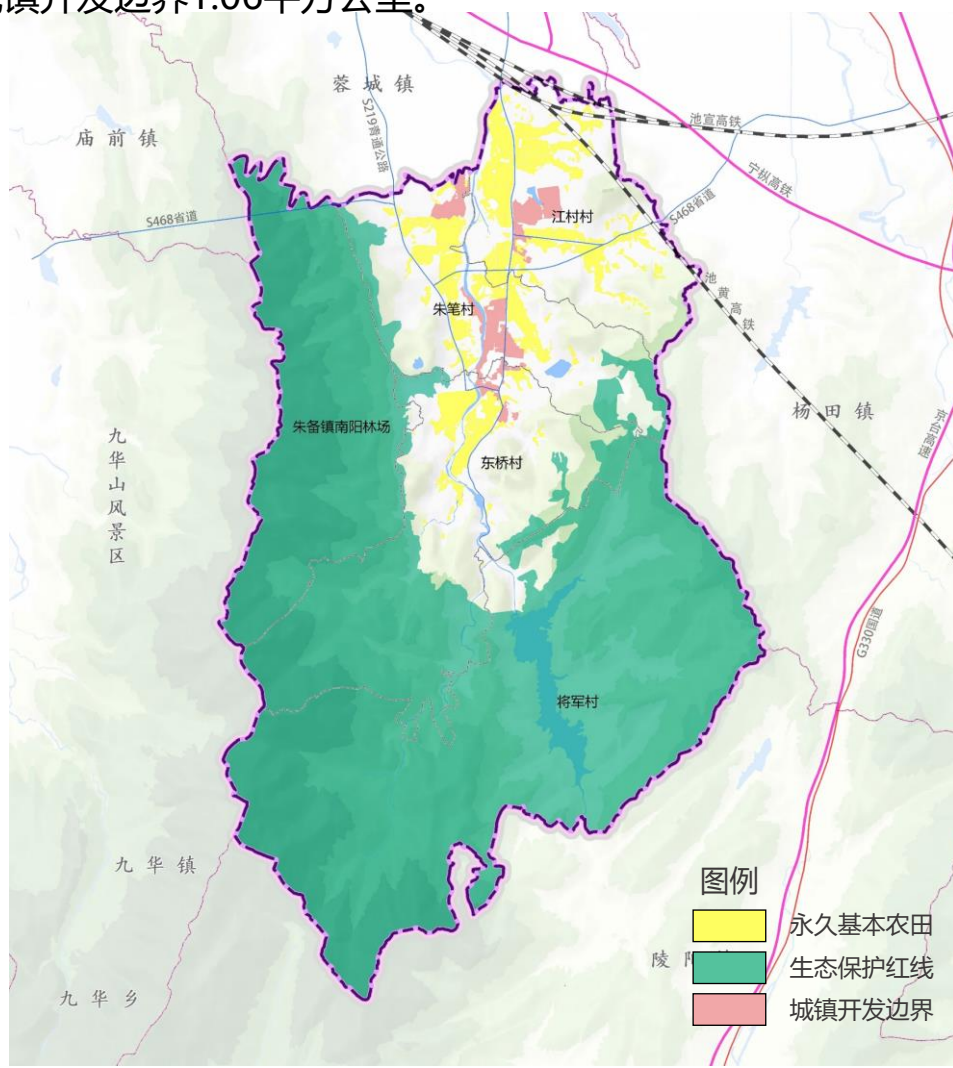


04

国土空间控制线

■ 严格落实耕地和永久基本农田、生态保护红线保护任务，落实“三区三线”划定成果

- **【耕地和永久基本农田】**规划期内全镇耕地保有量不少于6225亩，永久基本农田面积不少于7200亩，严格实施耕地用途管制，耕地和永久基本农田未经批准不得擅自调整。
- **【生态保护红线】**规划期内全镇划定生态保护红线47.28平方公里。
- **【城镇开发边界】**落实县级国土空间总体规划城镇开发边界划定成果，全镇划定城镇开发边界1.06平方公里。

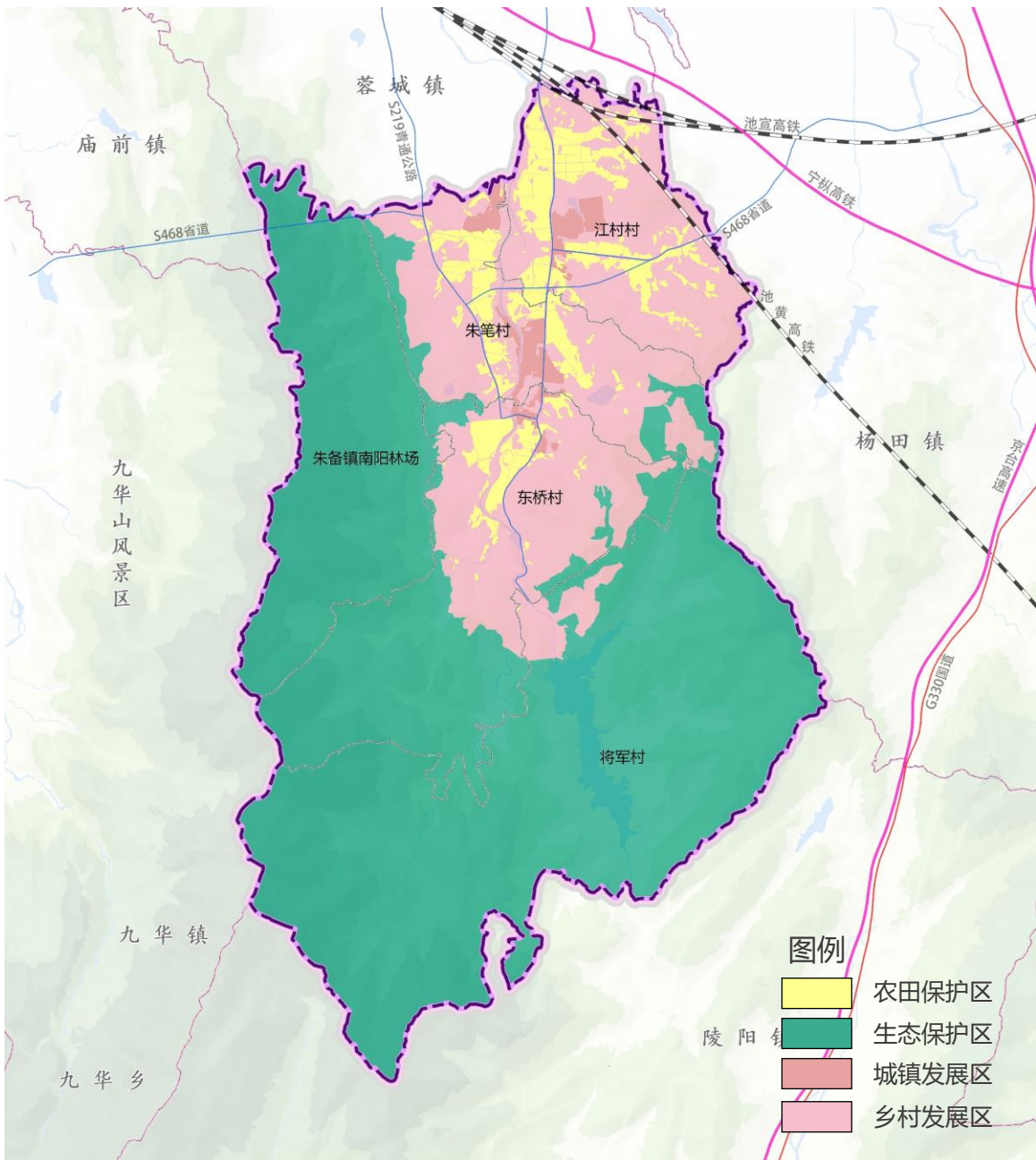


05

国土空间规划分区

■ 细化落实规划分区，明确用途管制规则

- 落实县级规划分区划定成果，镇域共划定四类一级规划分区，包括**生态保护区**、**农田保护区**、**城镇发展区**及**乡村发展区**。并细化为**城镇集中建设区**、**村庄建设区**、**一般农业区**三类二级规划分区。



06

村庄布局优化

■ 落实行政村分类

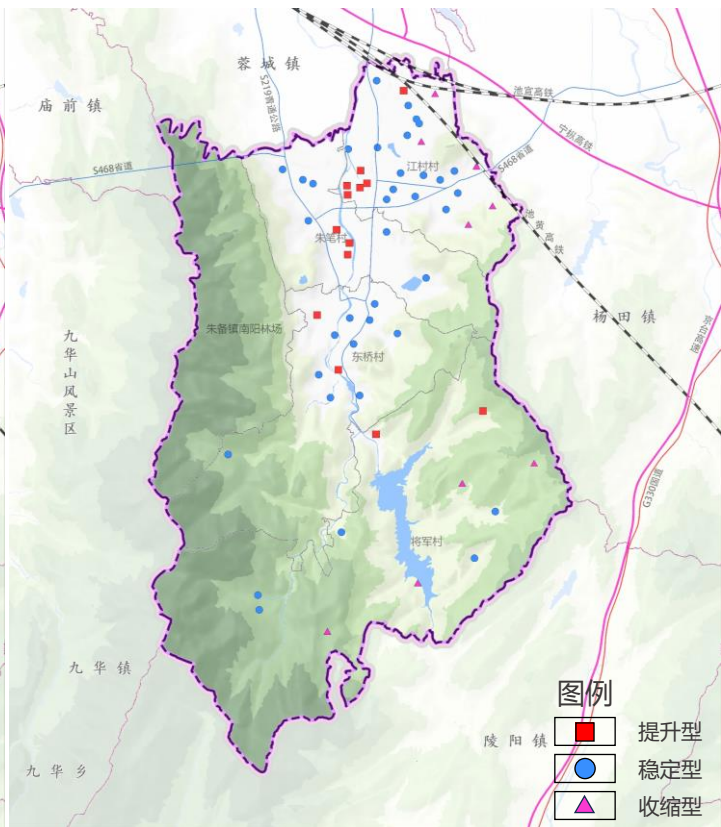
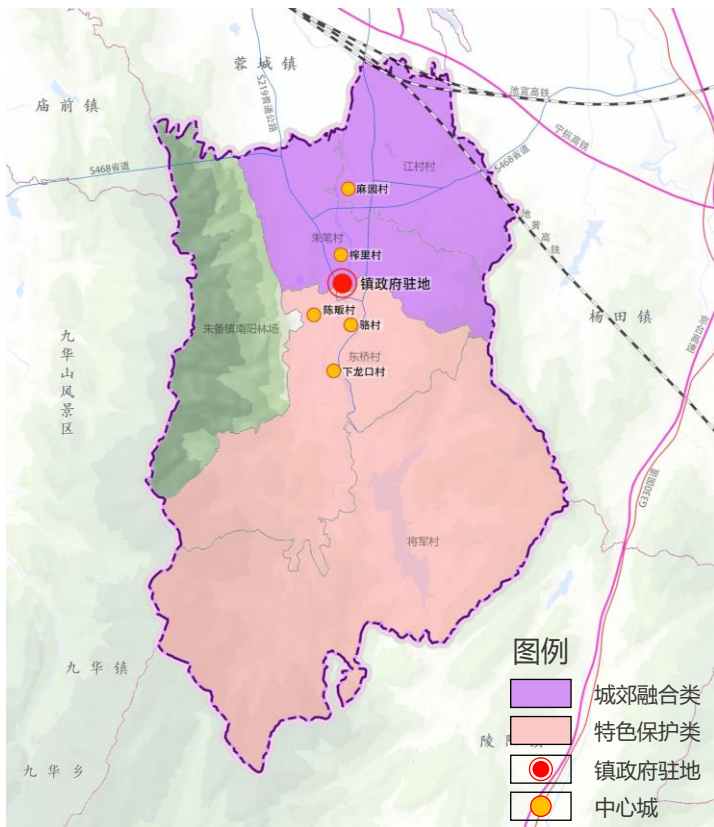
- 按照乡村振兴发展要求，细化上位规划，全镇共划定**2个城郊融合类村庄**和**2个特色保护类村庄**。

■ 划定全域村镇体系

- 全镇共划定**1个镇政府驻地**与**5个中心村**。

■ 落实村庄居民点分类

- 全镇共形成**13个提升型居民点**、**37个稳定型居民点**、**9个收缩型居民点**。

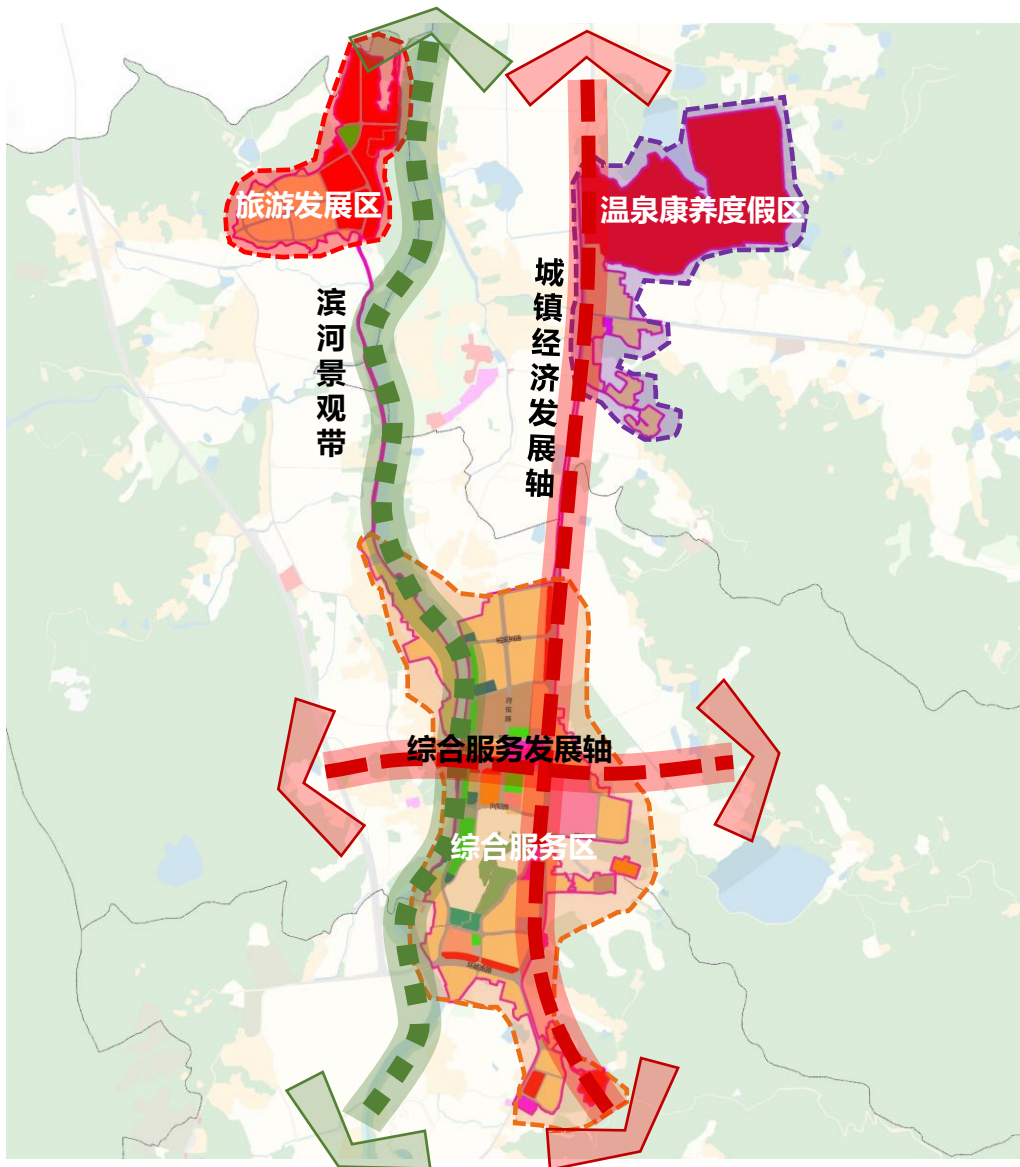


07

镇政府驻地规划

■ 构建“两轴一带三区”的空间结构

- **【两轴】** 以府前西路为依托的东西向镇区综合服务发展轴；以朱备大街作为镇区空间发展骨架与轴线，作为镇区南北向城镇经济发展轴。
- **【一带】** 以青通河为依托的滨河景观带。结合镇区的自然环境条件，并将水环境有机融入镇区空间组织中来，提升镇区的生态环境特征。
- **【三区】** 规划分为综合服务区、温泉康养度假区、旅游发展区。



08

详细规划编制单元

■ 城镇详细规划编制单元

- 镇域划定**城镇详细规划单元3个**，采取单元层次+地块（街区）层次分层编制的模式，承接传导总体规划的管控要求，明确定位规模、细化空间布局、落实支撑体系；

■ 乡村详细规划编制单元

- 镇域划定**乡村详细规划编制单元4个**，重点落实镇级规划对乡村地区的管控要求。

