

老年人健康管理指南

一、法律法规和政策文件：《国家基本公共卫生服务规范（第三版）》（国卫基层发〔2017〕13号）、《关于做好2017年国家基本公共卫生服务项目工作的通知》（国卫基层发〔2017〕46号）、《关于做好2018年国家基本公共卫生服务项目工作的通知》（国卫基层发〔2018〕18号）

二、服务对象：辖区内65岁及以上常住居民。

三、服务机构信息，包括名称、地点、服务时间

名称	地址	电话	服务时间
贵池区江口街道办事处社区卫生服务中心	池州市贵池区江口街道永兴村	0566-3219019	周一至周五：8:00-16:00
贵池区里山街道办事处社区卫生服务中心	池州市贵池区里山街道里山村	0566-2029039	周一至周五：8:00-16:00
贵池区里山街道办事处解放卫生院	池州市贵池区里山街道解放卫生院	0566-4671880	周一至周五：8:00-16:00
贵池区涓桥镇卫生院	池州市贵池区涓桥镇三友村	0566-3390137	周一至周五：8:00-16:00
贵池区梅村镇卫生院	池州市贵池区梅村镇高坦居委会	0566-4472043	周一至周五：8:00-16:00
贵池区梅村镇梅村卫生院	池州市贵池区梅村镇新村居委会	0566-3223392	周一至周五：8:00-16:00
贵池区梅街镇中心卫生院	池州市贵池区梅街镇潘桥居委会	0566-4512389	周一至周五：8:00-16:00
贵池区梅街镇刘街卫生院	池州市贵池区梅街镇刘街居委会	0566-4657082	周一至周五：8:00-16:00

贵池区棠溪镇卫生院	池州市贵池区棠溪镇双合村	18956612190	周一至周五：8:00-16:00
贵池区牌楼镇卫生院	池州市贵池区牌楼镇牌楼村	0566-3223350	周一至周五：8:00-16:00
贵池区殷汇镇中心卫生院	池州市贵池区殷汇镇芜大路 13 号	0566-4315165	周一至周五：8:00-16:00
贵池区唐田镇卫生院	池州市贵池区唐田镇唐田村	0566-4451411	周一至周五：8:00-16:00
贵池区牛头山镇卫生院	池州市贵池区牛头山镇长丰居委会	0566-4411120	周一至周五：8:00-16:00
贵池区牛头山镇木闸卫生院	池州市贵池区牛头山镇木闸居委会	0566-4281111	周一至周五：8:00-16:00
贵池区梅龙街道办事处社区卫生服务中心	池州市贵池区梅龙街道郭港居委会	0566-4875943	周一至周五：8:00-16:00
贵池区梅龙街道办事处观前中心卫生院	池州市贵池区梅龙街道观前村	0566-4831031	周一至周五：8:00-16:00
贵池区马衙街道办事处社区卫生服务中心	池州市贵池区马衙街道滨河居委会	0566-3397275	周一至周五：8:00-16:00
贵池区墩上街道办事处社区卫生服务中心	池州市贵池区墩上街道墩上居委会	0566-4816811	周一至周五：8:00-16:00
贵池区墩上街道办事处茅坦卫生院	池州市贵池区茅坦街道茅坦村	0566-3221557	周一至周五：8:00-16:00
贵池区乌沙镇中心卫生院	池州市贵池区乌沙镇人民路	0566-4011125	周一至周五：8:00-16:00
贵池区乌沙镇晏塘卫生院	池州市贵池区乌沙镇晏塘居委会	0566-4191308	周一至周五：8:00-16:00
贵池区秋江街道办事处社区卫生服务中心	池州市贵池区秋江街道阮桥居委会	0566-4223035	周一至周五：8:00-16:00
贵池区秋江街道办事处高岭卫生院	池州市贵池区秋江街道高岭居委会	0566-3397803	周一至周五：8:00-16:00
贵池区池阳街道办事处社区卫生服务中心	池州市贵池区翠微西路 94 号	0566-2222509	周一至周五：8:00-16:00
贵池区秋浦街道办事处社区卫生服务中心	池州市贵池区和平路 208 号	0566-2026291	周一至周五：8:00-16:00
贵池区清风街道办事处社区卫生服务中心	池州市贵池区青阳路 99 号	0566-2120075	周一至周五：8:00-16:00

贵池区杏花村街道办事处社区卫生服务中心	池州市贵池区杏花村大道179号	0566-2049698	周一至周五：8:00-16:00
贵池区清溪街道办事处社区卫生服务中心辖区内卫生室	池州市平天湖管委会清溪雅居小区 B2 号楼 104	0566-2031665	周一至周五：8:00-16:00

四、服务内容：每年为老年人提供 1 次健康管理服务，包括生活方式和健康状况评估、体格检查、辅助检查和健康指导。

（一）生活方式和健康状况评估。通过问诊及老年人健康状态自评了解其基本健康状况、体育锻炼、饮食、吸烟、饮酒、慢性疾病常见症状、既往所患疾病、治疗及目前用药和生活自理能力等情况。

（二）体格检查。包括体温、脉搏、呼吸、血压、身高、体重、腰围、皮肤、浅表淋巴结、心脏、肺部、腹部等常规体格检查，并对口腔、视力、听力和运动功能等进行粗测判断。

（三）辅助检查。包括血常规、尿常规、肝功能（血清谷草转氨酶、血清谷丙转氨酶和总胆红素）、肾功能（血清肌酐和尿素氮）、空腹血糖、血脂和心电图检测。

（四）健康指导。告知健康体检结果并进行相应健康指导。

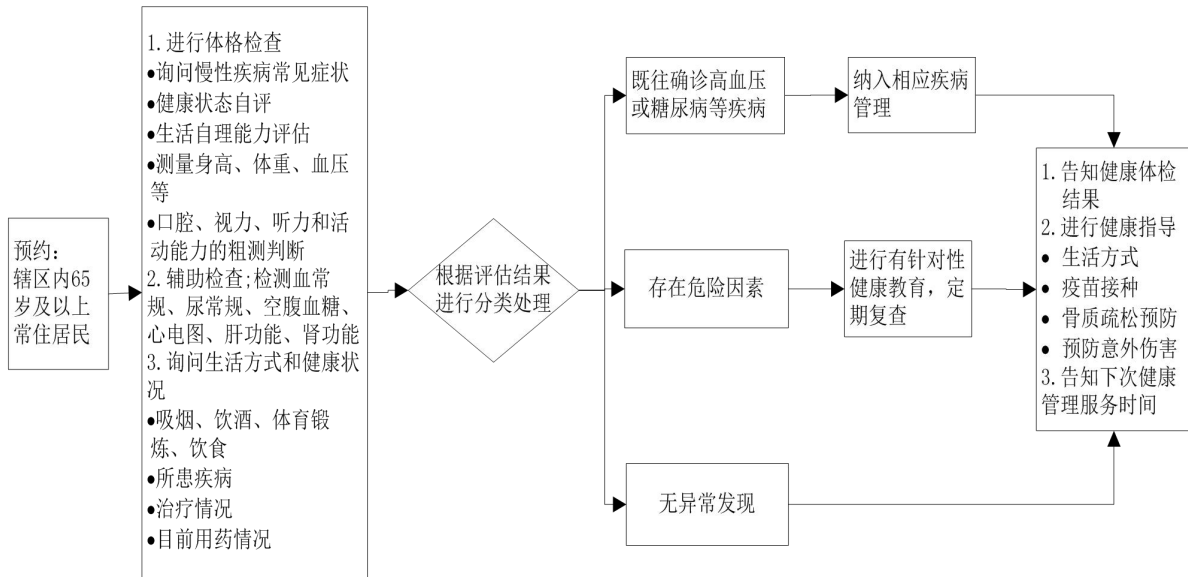
1. 对发现已确诊的原发性高血压和 2 型糖尿病等患者纳入相应的慢性病患者健康管理。

2. 对体检中发现有异常的老年人建议定期复查。

3. 进行健康生活方式以及疫苗接种、骨质疏松预防、防跌倒措施、意外伤害预防和自救等健康指导。

4. 告知或预约下一次健康管理服务的时间。

五、服务流程



六、服务要求

（一）开展老年人健康管理服务的乡镇卫生院和社区卫生服务中心应当具备服务内容所需的基本设备和条件。

（二）加强与村（居）委会、派出所等相关部门的联系，掌握辖区内老年人口信息变化。加强宣传，告知服务内容，使更多的老年人愿意接受服务。

（三）每次健康检查后及时将相关信息记入健康档案。具体内容详见《城乡居民健康档案管理服务规范》健康体检表。对于已纳入相应慢病健康管理的老年人，本次健康管理服务可作为一次随访服务。

（四）积极应用中医药方法为老年人提供养生保健、疾病防

治等健康指导。

七、投诉举报电话以及网上投诉渠道：0566-2028066。

部门信箱：http://www.ahgc.gov.cn/InFeedback/showList/1/page_1.html