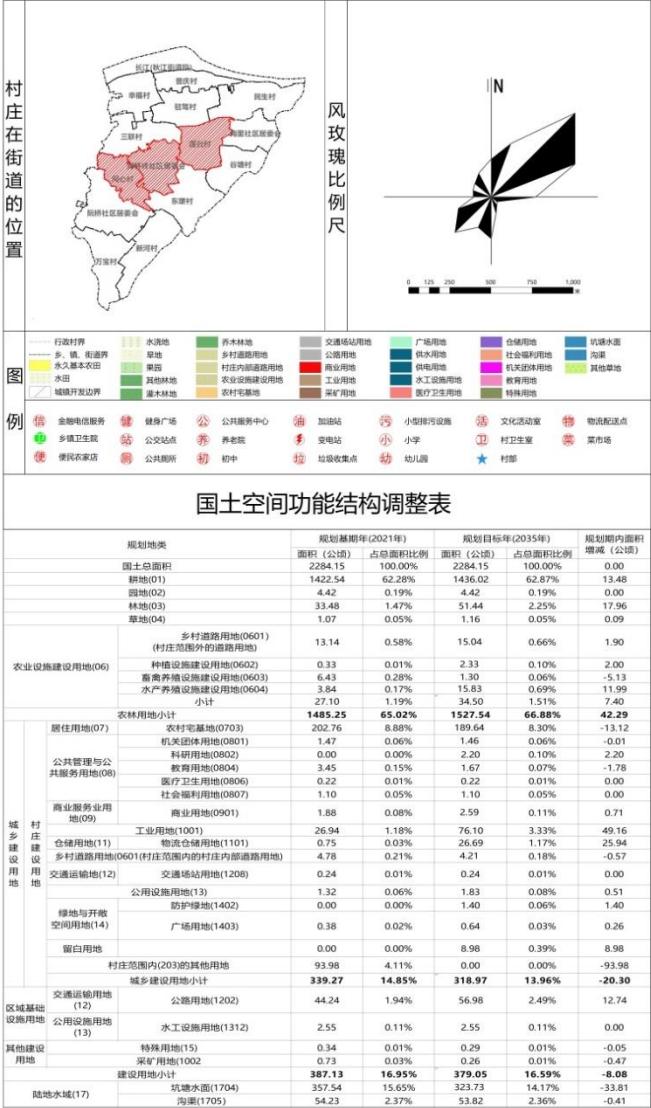


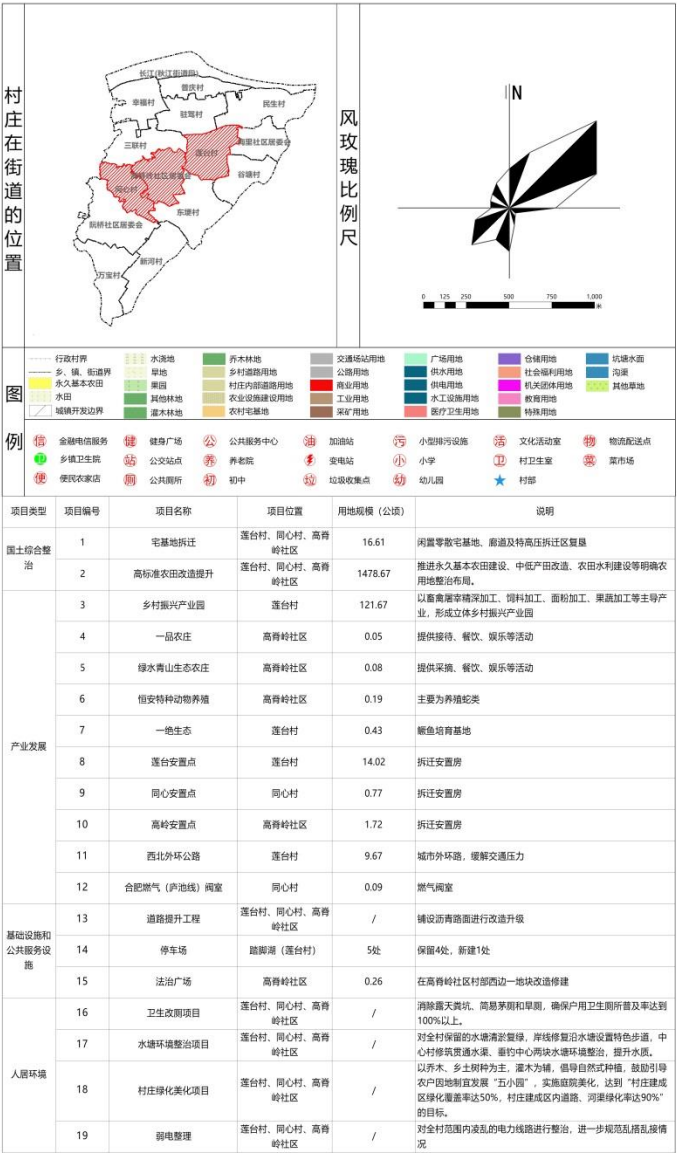
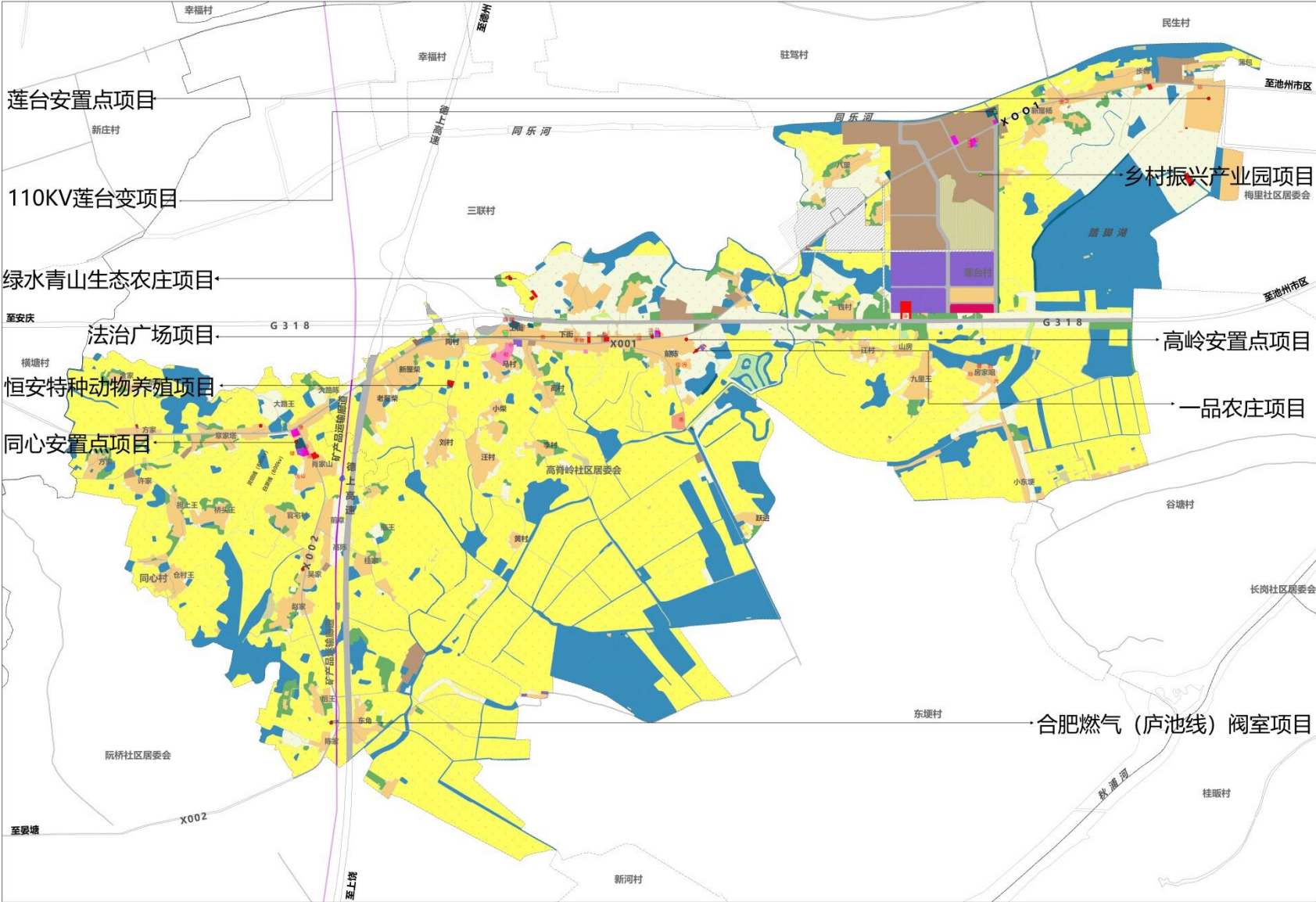
池州市秋江街道莲台村、同心村、高脊岭社区村庄规划 (2021-2035年)

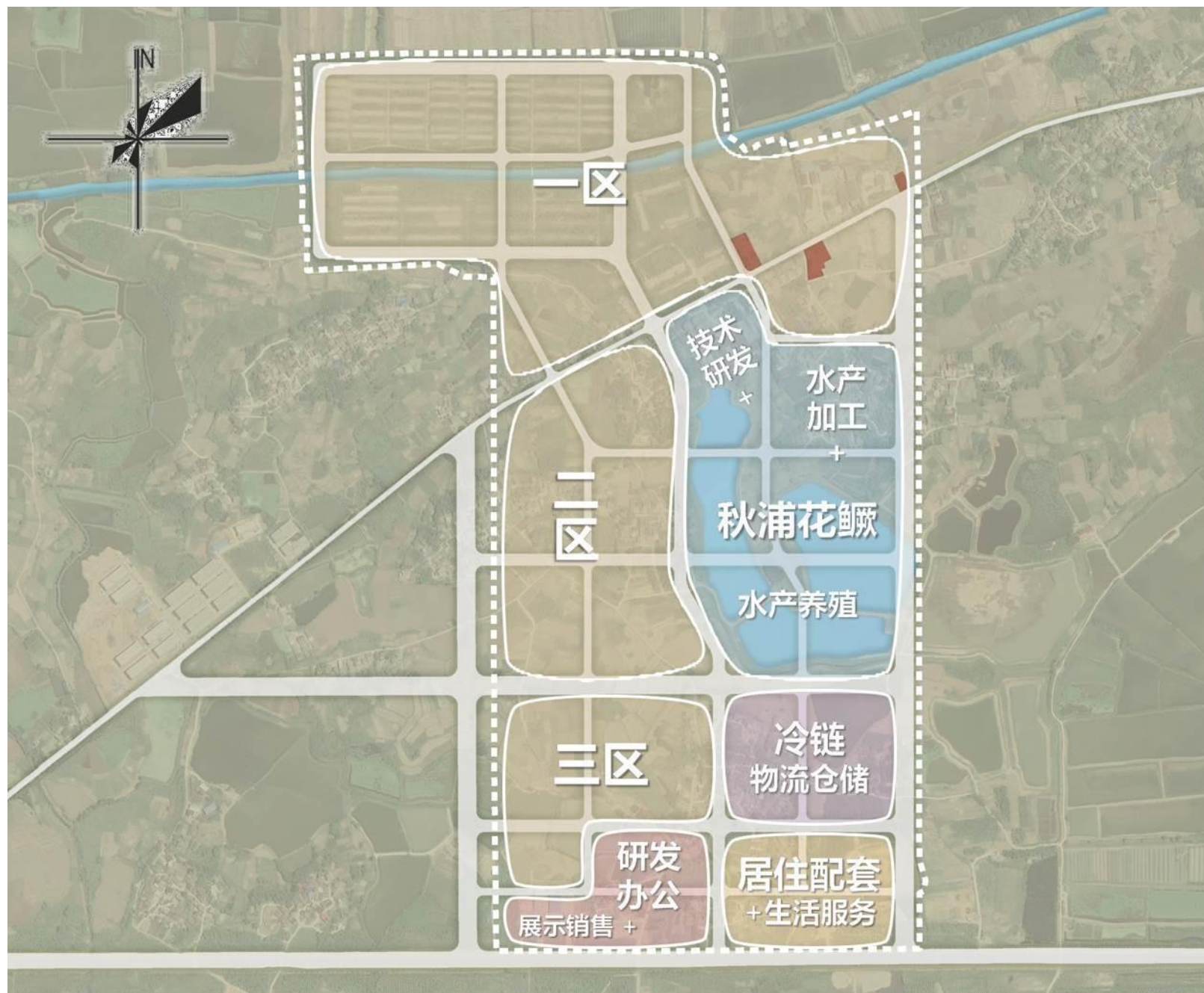
村域国土空间规划图



池州市秋江街道莲台村、同心村、高脊岭社区村庄规划（2021-2035年）近期重点建设项目（工程）分布图

池州市秋江街道莲台村、同心村、高脊岭社区村庄规划（2021-2035年）







项目类型	项目编号	项目名称	项目位置	用地规模（公顷）	说明
国土综合整治	1	宅基地复垦	莲台村、同心村、高脊岭社区	16.61	闲置零散宅基地、廊道及特高压拆迁区复垦
	2	高标准农田改造提升	莲台村、同心村、高脊岭社区	1478.67	推进永久基本农田建设、中低产田改造、农田水利建设等明确农用地整治布局。
产业发展	3	乡村振兴产业园	莲台村	121.67	以畜禽屠宰精深加工、饲料加工、面粉加工、果蔬加工等主导产业，形成立体乡村振兴产业园
	4	一品农庄	高脊岭社区	0.05	提供接待、餐饮、娱乐等活动
	5	绿水青山生态农庄	高脊岭社区	0.08	提供采摘、餐饮、娱乐等活动
	6	恒安特种动物养殖	高脊岭社区	0.19	主要为养殖蛇类
	7	一绝生态	莲台村	0.43	鳊鱼培育基地
	8	莲台安置点	莲台村	14.02	拆迁安置房
	9	同心安置点	同心村	1.13	拆迁安置房
	10	高岭安置点	高脊岭社区	1.72	拆迁安置房
	11	合肥燃气（庐池线）阀室	同心村	0.09	燃气阀室
基础设施和公共服务设施	12	道路提升工程	莲台村、同心村、高脊岭社区	/	铺设沥青路面进行改造升级
	13	停车场	踏脚湖（莲台村）	5处	保留4处，新建1处
	14	法治广场	高脊岭社区	0.26	在高脊岭社区村部西边一地块改造修建
人居环境	15	卫生改厕项目	莲台村、同心村、高脊岭社区	/	消除露天粪坑、简易茅厕和旱厕，确保户用卫生厕所普及率达到100%以上。
	16	水塘环境整治项目	莲台村、同心村、高脊岭社区	/	对全村保留的水塘清淤复绿，岸线修复沿水塘设置特色步道，中心村修筑贯通水渠、垂钓中心两块水塘环境整治，提升水质。
	17	村庄绿化美化项目	莲台村、同心村、高脊岭社区	/	以乔木、乡土树种为主，灌木为辅，倡导自然式种植，鼓励引导农户因地制宜发展“五小园”，实施庭院美化，达到“村庄建成区绿化覆盖率达50%，村庄建成区内道路、河渠绿化率达90%”的目标。
	18	弱电整理	莲台村、同心村、高脊岭社区	/	对全村范围内凌乱的电力线路进行整治，进一步规范乱搭乱接情况

莲台村、同心村、高脊岭社区国土空间用途管制规则

规划期内在国土空间上进行的各类活动应按照以下规则进行，确需改变用途的，应按照国家及安徽省相关规定，对规划进行调整或修改。涉及永久基本农田、生态保护红线、历史文化保护线等有关控制线的，按照国家和安徽省有关要求进行管控。位于村庄建设边界外的村庄建设用地，在规划期内优先考虑按照实际情况逐步撤并，暂时不能撤并的，应保留现状用地规模和范围，不得扩大。

1、耕地

村域范围内耕地保有量任务数1436.02公顷，已划定永久基本农田1195.82公顷。永久基本农田重点用于粮食生产，一般耕地主要用于粮食和棉、油、糖、蔬菜等农产品及饲草饲料生产，在不破坏耕地耕作层且不造成耕地地类改变的前提下，可以适度种植其他农作物。禁止非农建设和破坏耕作层、改变耕地地类的农业生产活动。

2、园地

村域范围内园地4.42公顷。主要用于种植以采集果、叶、根、茎、汁等为主的集约经营的多年生木本和草本作物

3、林地

村域范围内林地51.45公顷。主要用于生长乔木、竹类、灌木，禁止非农建设。公益林或生态保护红线范围内的林地禁止改变用途。

4、草地

村域范围内草地1.16公顷。主要用于生长草本植物，禁止非农建设。生态保护红线范围内的草地禁止改变用途。

5、农业设施建设用地

村域范围内农业设施建设用地34.50公顷。主要用于建设为农业生产、农村生活服务的施畜禽养殖设施水产养殖等设施，禁止非农建设。

6、居住用地

村域范围内居住用地189.64公顷。主要用于城乡住宅及其居住生活配套的社区服务设施建设。

7、公共管理与公共服务用地

村域范围内公共管理与公共服务用地6.65公顷。主要用于机关团体、科研、文化、教育、体育、卫生、社会福利等机构和设施建设。

8、商业服务业用地

村域范围内商业服务业用地2.59公顷。主要用于商业等设施建设。

9、工矿用地

村域范围内工矿用地76.36公顷。主要用于工矿生产。

10、仓储用地

村域范围内仓储用地26.69公顷。主要用于物流仓储和战略性物资储备。

11、交通运输用地

村域范围内交通运输用地56.98公顷。主要用于公路、交通场站等交通设施及附属设施建设。

12、公用设施用地

村域范围内公用设施用地2.55公顷。主要用于供水、水工等设施建设。

13、绿地与开敞空间用地

村域范围内绿地与开敞空间用地2.04公顷。主要用于广场等公共开敞空间。

14、特殊用地

村域范围内特殊用地0.29公顷。主要用于宗教等具有特殊性质的土地。

15、留白用地

村域范围内留白用地8.98公顷。待用地位置、用地性质明确后可按需要使用。在用地性质明确前，按现状使用，不得闲置浪费。

16、陆地水域

村域范围内陆地水域377.55公顷。主要为坑塘水面和沟渠，禁止非农建设。