

关于《贵池区涓桥镇涓桥村村庄规划》的公示

根据区委区政府的工作部署，《贵池区涓桥镇涓桥村村庄规划（2021-2035年）》（以下简称《规划》）由我镇委托池州市规划勘测设计总院有限公司编制。根据《中华人民共和国城乡规划法》及《安徽省村庄规划编制指南》（2022年版）报批程序的要求，《规划》网站公示时间为2024年5月6日至6月5日（公示时间不少于30天）。在公示期间，如有意见可向我镇规划所提出异议，逾期视为无意见。

一、规划范围

涓桥村行政管辖范围，规划范围为涓桥村村域范围，面积约6.71平方公里，下辖斗岭组、紫云组、莲花组、狮行组、新桥组、涓桥组、中涓组、洪星组、华丰组、双丰组、华山组、山后组、芦冲组、双冲组、大冲组、高冲组、杨冲组、红旗组、洪村组、石洪组20个自然村。

二、发展定位

村庄分类为其他类村庄。

1、目标定位

以区位交通为基础，打造特色工业、绿色农业的宜居、宜业经济强村。

2、发展目标

以绿色化、规模化、集约化为导向，借力交通区位优势及自然本底条件，围绕生态修复及产业转型升级，打造成集特色农业、绿色工业和休闲旅游等功能于一体的镇村产融合发展示范区。

三、总体格局

1、农业空间

本次规划按照永久基本农田数量和布局基本稳定、优质耕地优先保护、永久基本农田数量不减少、质量有提高的原则，落实本村永久基本农田保护任务；同时加强耕地质量建设，考虑农业集中连片、农用地复合利用特点，落实永久基本农田 112.48 公顷，规划期末，耕地保有量 123.34 公顷。

2、生态空间

本次规划坚守生态保护红线，维护生物多样性，林地 410.68 公顷，陆地水域 17.72 公顷，生态保护红线 0.47 公顷。

3、建设空间

本次规划根据村域建设用地分布状况结合居民的村庄发展意愿，规避生态保护红线和永久基本农田，划定建设空间 109.94 公顷。在最终的建设规模及管控边界的划定上，规划与具体建设项目进行多轮校核，划定村庄建设边界 66.42 公顷。

四、产业发展

1、发展思路

依托政策、区位、资源优势，瞄准市场、精准定位，紧抓紧抓生态资源本底优秀的优势，突出休闲旅游康养为主导，围绕特色化、绿色化的原则，打造绿色产品生产，打造休闲度假经济强村，走高质量乡村振兴之路。

2、产业空间结构

立足于产业发展，规划形成“两轴、四区”的产业空间布局。

两轴：沿新老 318 国道为村庄生活发展轴。

四区：两处农业种植区、工业发展区、旅游发展区、旅游发展区。

生活发展轴：新、老 318 国道两侧村民组与人口较多，作为生活发展的主要区域，便于村民生活。

农业种植区：永久基本农田分布较广，继续经营农业种植。

工业发展区：依托水泥涵管加工厂与小微产业园，发展实体经济。

旅游发展区：利用原芦冲矿区，建立池州市矿坑遗址公园。

二、公示时间

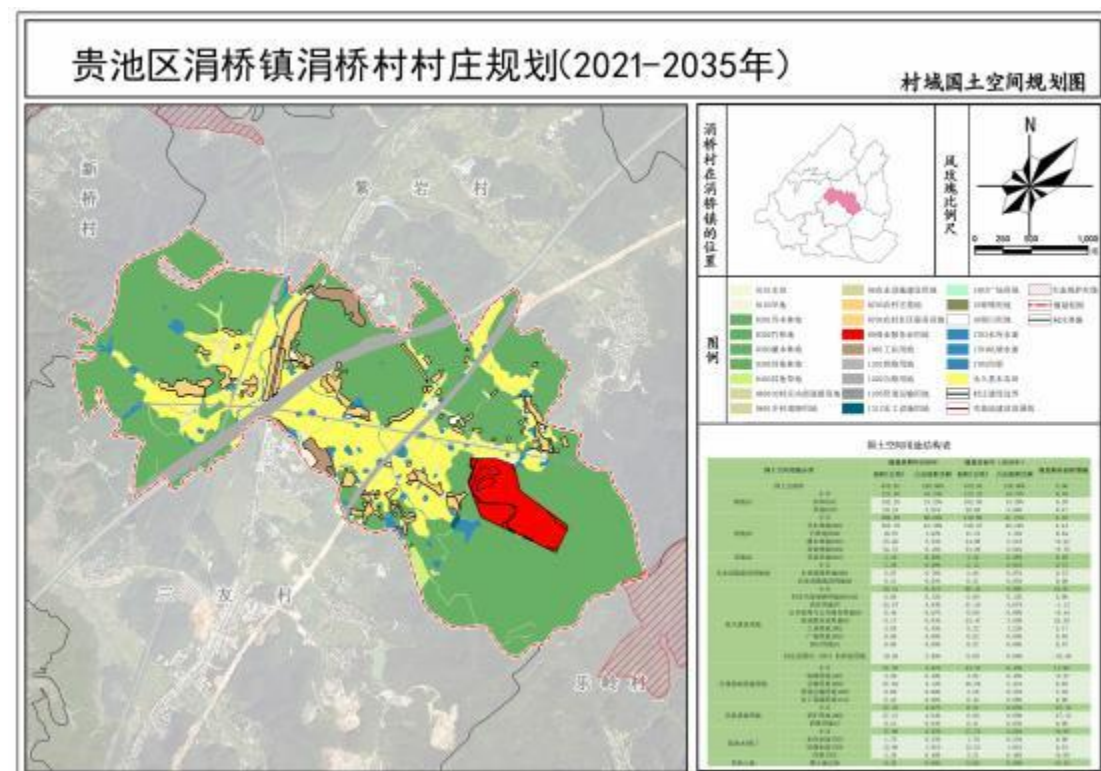
2024 年 05 月 06 日——2024 年 06 月 05 日

（有效反馈意见时间为公示时间）

三、公示地点

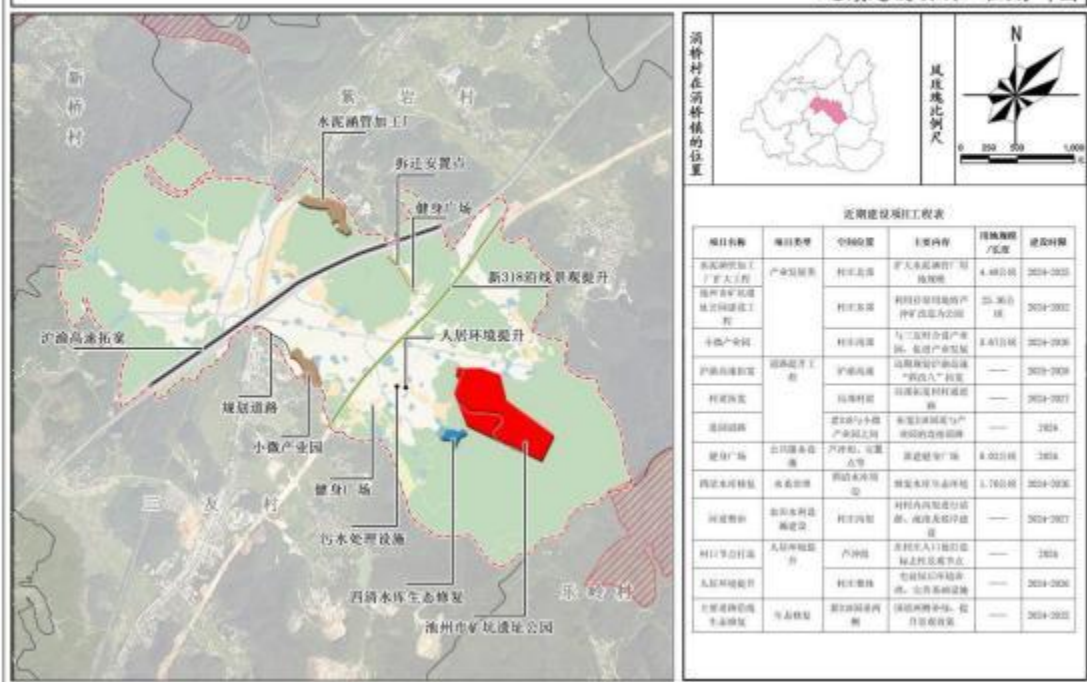
贵池区涓桥镇（联系电话：0566-3393060）

池州市规划设计院 钱工 18605663706

[illegible]

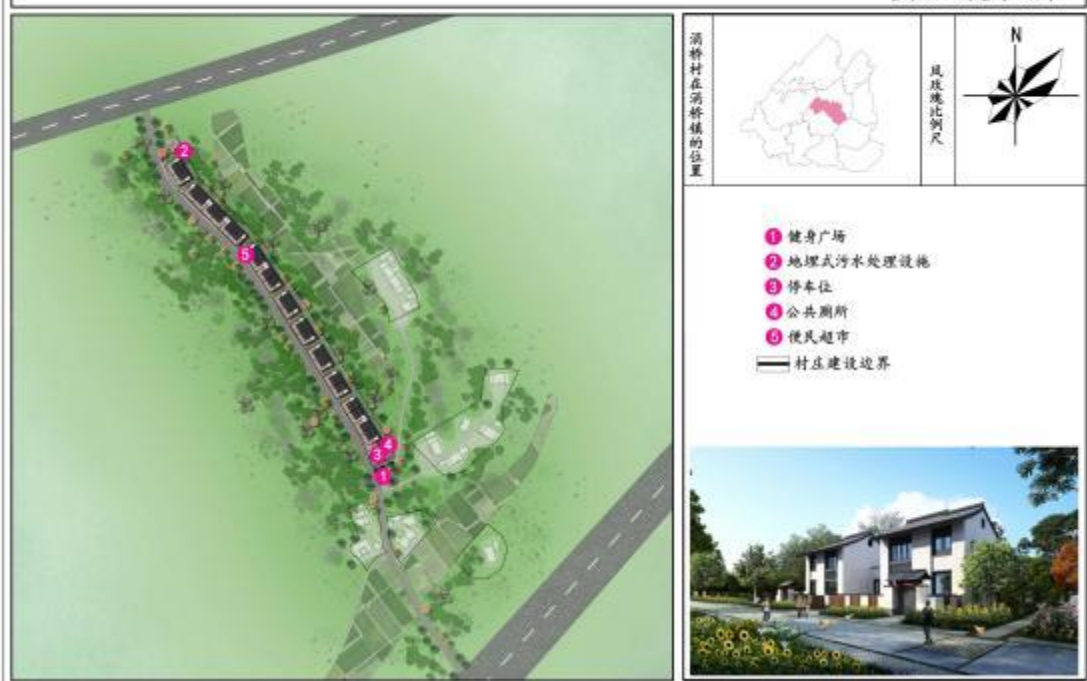
贵池区涓桥镇涓桥村村庄规划(2021-2035年)

近期建设项目(工程)分布图



贵池区涓桥镇涓桥村村庄规划(2021-2035年)

重点区域总平面图一



贵池区涓桥镇涓桥村村庄规划（2021-2035年）

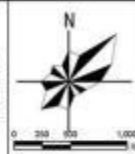
重点区域总平面图二



涓桥村在涓桥镇的位置



风玫瑰比例尺



- ① 地理式污水处理设施
- ② 健身广场
- ③ 公共厕所
- ④ 小游园
- ⑤ 停车位

附件 2：国土空间用途管制规则

规划期内在国土空间上进行的各类活动应按照以下规则进行，确需改变用途的，应按照国家及安徽省相关规定，对规划进行调整或修改。涉及永久基本农田、生态保护红线、历史文化保护线等有关控制线的，按照国家和安徽省有关要求进行管控。位于村庄建设边界外的村庄建设用地，在规划期内优先考虑按照实际情况逐步撤并，暂时不能撤并的，应保留现状用地规模和范围，不得扩大。

1.耕地

根据三区三线成果，本村耕地保护目标值为 121.86 公顷，划定永久基本农田 112.48 公顷。本次规划耕地 123.24 公顷，其中永久基本农田重点用于粮食生产，高标准农田原则上全部用于粮食生产，一般耕地主要用于粮食和棉、油、糖、蔬菜等农产品及饲草饲料生产，在不破坏耕地耕作层且不造成耕地地类改变的前提下，可以适度种植其他农作物。禁止非农建设和破坏耕作层、改变耕地地类的农业生产活动。

2.林地

本村林地 410.68 公顷。主要用于生长乔木、竹类、灌木，禁止非农建设。

3.草地

本村草地 3.24 公顷。主要用于生长草本植物，禁止非农建设。

4.农业设施建设用地

本村农业设施建设用地 6.93 公顷。主要用于建设为农业生产、农村生活服务的乡村道路用地以及种植设施、畜禽养殖设施、水产养殖设施，禁止非农建设。

5.居住用地

本村居住用地 31.34 公顷。主要用于城乡住宅及其居住生活配套的社区服务设施建设。

6.商业服务业用地

本村商业服务业用地 25.47 公顷。主要用于商业、商务金融等设施建设。

7.工矿用地

本村工矿用地 8.22 公顷。主要用于工矿业生产。

8.交通运输用地

本村交通运输用地 42.89 公顷。主要用于铁路、公路、管道运输以及交通场站等交通运输设施及其附属设施建设。

9.公用设施用地

本村公用设施用地 0.42 公顷。主要用于城乡和区域基础设施的环卫、水工等设施建设。

10.绿地与开敞空间用地

本村绿地与开敞空间用地 0.02 公顷。主要用于城镇、村庄建设用地范围内的公园绿地、防护绿地、广场等公共开敞空间。

11.特殊用地

本村特殊用地 0.21 公顷。主要用于军事、外事、宗教、安保、殡葬，以及文物古迹等具有特殊性质的土地。

12.留白用地

本村留白用地 0.57 公顷。待用地性质明确后可按要求使用。在用地性质明确前，按现状地类使用，不得闲置浪费。

13.陆地水域

本村陆地水域 17.72 公顷，主要为陆域内的水库、坑塘水面、沟渠等人工陆地水域。水库禁止改变用途，坑塘水面、沟渠禁止非农建设。